

തദ്ദേശ സ്വയംഭരണ വകുപ്പ് പ്രസിദ്ധീകരണം



കേരള സർക്കാർ



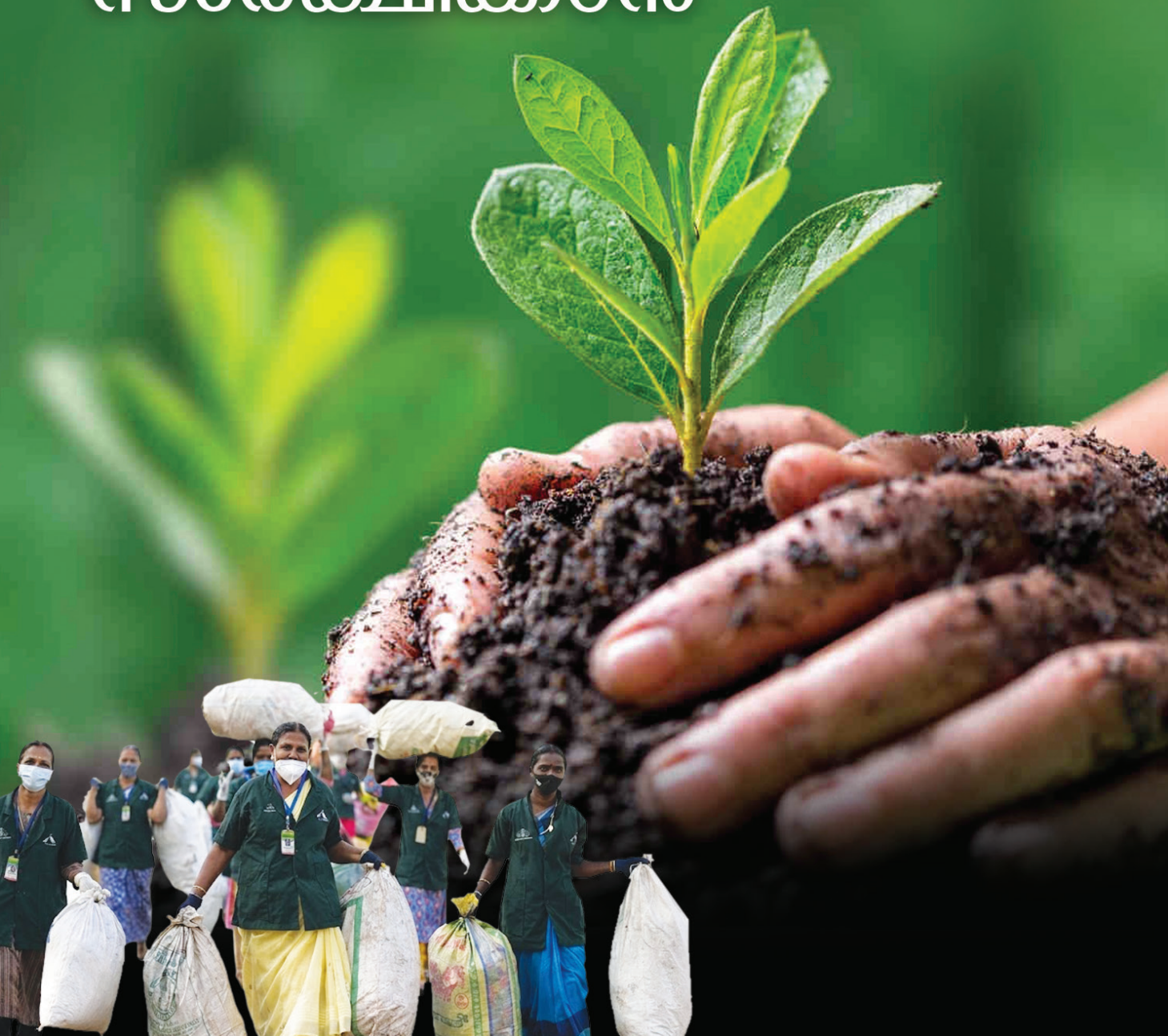
തദ്ദേശരൂപം

ഏപ്രിൽ 2026

പുസ്തകം 2

ലക്കം 4

ജൈവവൈവിധ്യം സംരക്ഷിക്കാൻ







തദ്ദേശ സ്വയംഭരണ വകുപ്പ്
കേരള സർക്കാർ

തദ്ദേശകീം

ഏപ്രിൽ 2026

പുസ്തകം 2 ലക്കം 4

തദ്ദേശ സ്വയംഭരണ വകുപ്പ് പ്രസിദ്ധീകരണം

ഉപദേശക സമിതി

ചെയർമാൻ

എം.ബി. രാജേഷ്

തദ്ദേശ സ്വയംഭരണവകുപ്പുമന്ത്രി

കൺവീനർ

ജെറോമിക് ജോർജ്ജ് ഐ.എ.എസ്

പ്രിൻസിപ്പൽ ഡയറക്ടർ, ത.സ്വ.ഭ.വ.

അംഗങ്ങൾ

അപൂർവ്വ ത്രിപാലി ഐ.എ.എസ്

ഡയറക്ടർ, എൽ.എസ്.ജി.ഡി (റൂറൽ)

സുരജ് ഷാജി ഐ.എ.എസ്

ഡയറക്ടർ, എൽ.എസ്.ജി.ഡി (അർബൻ)

എ. നിസാമുദ്ദീൻ ഐ.എ.എസ്

ഡയറക്ടർ, കില

ഷിജി ഇ ചന്ദ്രൻ

ചീഫ് ടൗൺ പ്ലാനർ

സദീപ്. കെ.ജി

ചീഫ് എൻജിനീയർ

എം.പി. അജിത്കുമാർ

അഡീഷണൽ ഡയറക്ടർ

പ്രസിഡന്റ്, ഗ്രാമപഞ്ചായത്ത് അസോസിയേഷൻ

പ്രസിഡന്റ്, ബ്ലോക്ക് പഞ്ചായത്ത്

അസോസിയേഷൻ

ചെയർപേഴ്സൺ, ജില്ലാപഞ്ചായത്ത് പ്രസിഡന്റ് ചോംബർ

ചെയർമാൻ, ചോംബർ ഓഫ് മുൻസിപ്പൽ ചെയർമാൻ

പ്രസിഡന്റ്, മേയേർസ് കൗൺസിൽ സെക്രട്ടറി,

പ്രസ് ക്ലബ്ബ്, തിരുവനന്തപുരം

എഡിറ്റർ

ദീപ. കെ.

ചീഫ് ഓഫീസർ,

കമ്മ്യൂണിക്കേഷൻ & പബ്ലിക് റിലേഷൻസ്

അസിസ്റ്റന്റ് എഡിറ്റർ

ദിനീൽ. ആർ

സ്റ്റേറ്റ് കമ്മ്യൂണിക്കേഷൻ ഓഫീസർ,

കമ്മ്യൂണിക്കേഷൻ അസിസ്റ്റന്റ്

ഷിജു ഏലിയാസ്

സർക്കുലേഷൻ മാനേജർ

ജയപ്രകാശ്. കെ

അസിസ്റ്റന്റ് കമ്മ്യൂണിക്കേഷൻ ഓഫീസർ

കവർ & ലേ-ഔട്ട്

ദീപക് മൗത്താട്ടിൽ

ഓഫീസ്

എൽ.എസ്.ജി.ഡി. ഇൻഫർമേഷൻ ബ്യൂറോ

പ്രിൻസിപ്പൽ ഡയറക്ടറുടെ

സഹായ് ഭവൻ, നന്തൻകോട്

കവടിയാർ, പി.ഒ. തിരുവനന്തപുരം-03

ഫോൺ- 0471 2317262

ribkerala@gmail.com

lsgdpr2024@gmail.com

എഡിറ്റോറിയൽ

ജൈവവൈവിധ്യം സംരക്ഷിക്കാം

ഭൂമിയിലെ ജീവന്റെ നിലനിൽപ്പിന്റെയും മനുഷ്യന്റെ അതിജീവനത്തിന്റെയും അടിസ്ഥാനം ജൈവവൈവിധ്യമാണ്. കാലാവസ്ഥാ വ്യതിയാനവും വർദ്ധിച്ചു വരുന്ന പ്രകൃതിക്ഷോഭങ്ങളും മനുഷ്യൻ പ്രകൃതിയിൽ നടത്തുന്ന അശാസ്ത്രീയ ഇടപെടലുകളുടെ കൂടി ഫലമാണ്. നമ്മുടെ കാടും പുഴയും കായലും വയലുകളും സംരക്ഷിക്കപ്പെടേണ്ടത് നാളത്തെ തലമുറയുടെ അവകാശമാണ്.

കേരളം എക്കാലത്തും പരിസ്ഥിതി സൗഹൃദ വികസന മാതൃകകൾക്ക് മുൻഗണന നൽകിയിട്ടുള്ള സംസ്ഥാനമാണ്. സംസ്ഥാനം അംഗീകരിച്ച 'കേരള ജൈവവൈവിധ്യ കർമ്മ പദ്ധതി' പ്രകൃതിവിഭവങ്ങളുടെ സുസ്ഥിരമായ ഉപയോഗവും ജൈവവൈവിധ്യത്തിന്റെ സംരക്ഷണവും ലക്ഷ്യമിടുന്നു. വംശനാശഭീഷണി നേരിടുന്ന ജീവജാലങ്ങളെ സംരക്ഷിക്കുക, സ്വാഭാവിക ആവാസവ്യവസ്ഥകൾ പുനഃസ്ഥാപിക്കുക, പരിസ്ഥിതി മലിനീകരണത്തിന്റെ ആഘാതം കുറയ്ക്കുക എന്നിവയൊക്കെ ഈ കർമ്മപദ്ധതിയുടെ പ്രധാന ലക്ഷ്യങ്ങളാണ്.

എന്നാൽ, ഏതൊരു സംസ്ഥാനതല പദ്ധതിയുടെയും വിജയം നിർണ്ണയിക്കപ്പെടുന്നത് അത് താഴേത്തട്ടിൽ എത്രത്തോളം ഫലപ്രദമായി നടപ്പിലാക്കപ്പെടുന്നു എന്നതിനെ ആശ്രയിച്ചാണ്. ഇവിടെയാണ് തദ്ദേശ സ്വയംഭരണ സ്ഥാപനങ്ങളുടെ പങ്ക് നിർണ്ണായകമാകുന്നത്. ഓരോ ഗ്രാമപഞ്ചായത്തിലും നഗരസഭയിലുമുള്ള 'ജൈവവൈവിധ്യ പരിപാലന സമിതികൾ' ഔദ്യോഗിക സമിതികൾ മാത്രമായി ഒതുങ്ങരുത്. ജനകീയ പങ്കാളിത്തത്തോടെ അവയെ കൂടുതൽ സജീവമാക്കണം. ഓരോ പ്രദേശത്തെയും തനത് ജൈവവിഭവങ്ങളെക്കുറിച്ചുള്ള 'ജനകീയ ജൈവവൈവിധ്യ രജിസ്റ്റർ' (PBR) കൃത്യമായി പുതുക്കാനും, അതൊരു വികസന രേഖയായി മാറ്റാനും നമുക്ക് കഴിയണം.

മണ്ണും ജലാശയങ്ങളും മലിനമാകുന്നതാണ് ജൈവവൈവിധ്യ തകർച്ചയുടെ ഒരു പ്രധാന കാരണം. ഉറവിട മാലിന്യ സംസ്കരണവും കൃത്യമായ പ്ലാസ്റ്റിക് നിർമാർജ്ജനവും വഴി മാത്രമേ പ്രകൃതിയെ നമുക്ക് വീണ്ടെടുക്കാൻ സാധിക്കൂ. ഹരിതകേരളം മിഷൻ, തൊഴിലുറപ്പ് പദ്ധതി, ഹരിതകർമ്മസേന എന്നിവയെ സംയോജിപ്പിച്ചുകൊണ്ട് തദ്ദേശ സ്ഥാപനങ്ങൾക്ക് പ്രാദേശിക തലത്തിൽ വിപ്ലവാത്മകമായ മാറ്റങ്ങൾ കൊണ്ടുവരാൻ സാധിക്കും. കാവുകളുടെ സംരക്ഷണം, തണ്ണീർത്തടങ്ങളുടെ പുനരുജ്ജീവനം, സമ്പൂർണ്ണ മാലിന്യമുക്ത കാനമ്പിന്യുകൾ എന്നിവ പ്രാദേശിക വികസന പദ്ധതികളുടെ അവിഭാജ്യ ഘടകമാകണം. പ്രകൃതിയെ ചൂഷണം ചെയ്യാതെക്കൊണ്ടുള്ള വികസനമല്ല, പ്രകൃതിക്ക് ഒപ്പം നിലയുറപ്പിക്കുന്ന സുസ്ഥിര വികസനമാണ് നമുക്കാവശ്യം.

കേരള ജൈവവൈവിധ്യ കർമ്മ പദ്ധതി മുന്നോട്ടുവെക്കുന്ന ആശയങ്ങളെ ജനങ്ങളിലേക്ക് എത്തിക്കാനും, ഓരോ പൗരനെയും പരിസ്ഥിതിയുടെ കാവലാളാക്കി മാറ്റാനും തദ്ദേശ ഭരണകൂടങ്ങൾക്ക് സാധിക്കും. വരുംതലമുറയ്ക്കായി ഒരു പച്ചപ്പു നിറഞ്ഞ കേരളം പടുത്തുയർത്താൻ, ശാസ്ത്രീയ മാലിന്യ പരിപാലനവും ജൈവവൈവിധ്യ സംരക്ഷണവും ഉറപ്പാക്കി നമുക്ക് മുന്നേറാം.

എഡിറ്റർ





ഉള്ളടക്കം

06

2026ലെ സോളിഡ് വേസ്റ്റ് മാനേജ്മെന്റ് റൂൾസ് - പ്രധാന മാറ്റങ്ങൾ

മുഹമ്മദ് ഹുവൈസ് എം

14

കേരളത്തിലെ മാലിന്യസംസ്കരണം: അടിസ്ഥാനതലത്തിലെ വെല്ലുവിളികൾ

സൗമ്യ എസ്. നായർ

20

ജൈവവൈവിധ്യം സംരക്ഷിക്കാൻ കർമ്മ പദ്ധതി

24

8 പ്രധാന മേഖലകൾ

26

23 ലക്ഷ്യങ്ങൾ

28

17 സുസ്ഥിര വികസന ലക്ഷ്യങ്ങൾ

30

5P സമീപനം

32

ഷി -ബയോ സ്ക്രാറ്റജി

33

അംബേദ്കറെ ഓർമ്മിക്കാം

നെജി ഷൈലജ്

40

കോടതി വ്യവഹാരങ്ങളും മാതൃഭാഷയും

സുരബി അരികുളം

2026ലെ സോളിഡ് വേസ്റ്റ് മാനേജ്മെന്റ് റൂൾസ് - പ്രധാന മാറ്റങ്ങൾ



1986-ലെ പരിസ്ഥിതി (സംരക്ഷണ) നിയമം (Environment Protection Act) ഇന്ത്യയിലെ പരിസ്ഥിതി നിയമനിർമ്മാണ ചരിത്രത്തിലെ ഒരു സുപ്രധാന നാഴികക്കല്ലാണ്. ഈ കേന്ദ്രനിയമം നൽകുന്ന വിപുലമായ അധികാരങ്ങൾ വിനിയോഗിച്ചുകൊണ്ട്, രാജ്യത്തെ പ്രകൃതിവിഭവങ്ങൾ സംരക്ഷിക്കുന്നതിനും മലിനീകരണം നിയന്ത്രിക്കുന്നതിനുമായി കേന്ദ്ര സർക്കാർ കാലാകാലങ്ങളിൽ നിരവധി ചട്ടങ്ങൾക്കും മാർഗ്ഗനിർദ്ദേശങ്ങൾക്കും രൂപം നൽകിയിട്ടുണ്ട്. 2016-ൽ നിലവിൽ വന്ന സോളിഡ് വേസ്റ്റ് മാനേജ്മെന്റ് റൂൾസ് പിൻവലിച്ചുകൊണ്ട് സുപ്രധാനമായ മാറ്റങ്ങളോടെയാണ് 2026-ലെ SWM റൂൾസ് ഏപ്രിൽ 1-ന് നിലവിൽ വന്നത്. പരിസ്ഥിതിക്ക് ദോഷം വരുത്തുന്ന രീതിയിൽ മാലിന്യം കൈകാര്യം ചെയ്യുന്നവർ നഷ്ടപ

രിഹാരം നൽകണമെന്ന തത്വത്തിൽ (Polluter Pays Principle) അധിഷ്ഠിതമായാണ് 2026-ലെ SWM റൂൾസ് രൂപീകരിച്ചത് എന്നത് ശ്രദ്ധേയമാണ്. അതോടൊപ്പം സർക്കുലർ ഇക്കോണമി, എക്സ്റ്റൻഡഡ് പ്രൊഡ്യൂസർ റെസ്പോൺസിബിലിറ്റി, കാർബൺ ക്രെഡിറ്റ്സ് എന്നിവയും ഉൾക്കൊള്ളിച്ചുവെന്നത് പ്രധാന സവിശേഷതകളായി കാണാം.

സുപ്രീം കോടതി വിധി

ഭോപ്പാൽ മുനിസിപ്പൽ കോർപ്പറേഷൻ Vs ഡോ. സുഭാഷ് പാണ്ഡെ കേസിൽ (സിവിൽ അപ്പീൽ 6174/2023 & 7728/2023) സോളിഡ് വേസ്റ്റ് മാനേജ്മെന്റ് റൂൾസ് 2026 നടപ്പിലാക്കുന്നതിന് ബഹു. സുപ്രീം

കോടതി വിധിയാവുകയും എല്ലാ സംസ്ഥാനങ്ങളും കേന്ദ്രഭരണപ്രദേശങ്ങളും ഈ ചട്ടങ്ങൾ സമയബന്ധിതമായി നടപ്പിലാക്കുന്നതിനും അതു സംബന്ധിച്ച പുരോഗതി/ സ്വീകരിച്ച നടപടികൾ കോടതിയെ അറിയിക്കുന്നതിനും ഉത്തരവിൽ നിർദ്ദേശിക്കുകയും ചെയ്തു.

ഭരണഘടനയുടെ 21-ാം അനുച്ഛേദം ഉറപ്പുനൽകുന്ന ജീവിക്കാനുള്ള മൗലികാവകാശത്തിന്റെ ഭാഗമാണ് വൃത്തിയുള്ളതും ആരോഗ്യകരവുമായ ചുറ്റുപാടിൽ വസിക്കുക എന്നത്. അതിനാൽത്തന്നെ മലിനീകരണമില്ലാത്ത പരിസ്ഥിതി ഓരോ പൗരന്റെയും അവകാശമാണെന്നും കോടതി ഓർമ്മിപ്പിച്ചു. ഉല്പാദിപ്പിക്കപ്പെടുന്ന മാലിന്യം തരംതിരിച്ചു ശാസ്ത്രീയമായി സംസ്കരിക്കുന്നതിനു ആവശ്യമായ ബോധവൽക്കരണം ജനങ്ങളിലേക്ക് എത്തിക്കുന്നതിന് വാർഡു കൗൺസിലർമാർ/ മെമ്പർമാർ, തദ്ദേശ സ്ഥാപനങ്ങളുടെ അധ്യക്ഷർ എന്നിവർ നേതൃത്വമായ പങ്കു നിർവ്വഹിക്കേണ്ടതുമാണ്. വൻകിട മാലിന്യ ഉല്പാദകർ മാലിന്യസംസ്കരണത്തിനു ആവശ്യമായ സംവിധാനങ്ങൾ ഏർപ്പെടുത്താത്ത പക്ഷം 2026 ഏപ്രിൽ 1 മുതൽ അവർക്കെതിരെ പിഴ ഉൾപ്പെടെ നിയമാനുസൃത നടപടികൾ സ്വീകരിക്കേണ്ടതാണ്. ചട്ടങ്ങൾ നടപ്പിലാക്കാത്ത ഉദ്യോഗസ്ഥർക്കെതിരെയും നടപടികൾ സ്വീകരിക്കുമെന്ന് കോടതി ഉത്തരവിൽ എടുത്തു പറഞ്ഞിട്ടുള്ളതാണ്. 2026-ലെ ചട്ടങ്ങൾ നടപ്പിലാക്കുന്നതിൽ തദ്ദേശസ്ഥാപനങ്ങളുടെ ഉത്തരവാദിത്വവും സമയബന്ധിതമായി നടപടികൾ സ്വീകരിക്കുന്നതിന്റെ പ്രാധാന്യവും വലുതാണെന്ന് വ്യക്തം.

ജില്ലാ കലക്ടർമാർ അതാത് ജില്ലകളിൽ ഒരു സ്പെഷ്യൽ സെൽ രൂപീകരിക്കുന്നതിനും ചട്ടങ്ങൾ പാലിക്കാത്ത/ ഉത്തരവുകൾ ലംഘിക്കുന്ന വൻകിട മാലിന്യ ഉല്പാദകരുടെ വെള്ളം, വൈദ്യുതി കണക്ഷനുകൾ വിച്ഛേദിക്കുന്നതിനും നിർദ്ദേശം നൽകിയിട്ടുള്ളതാണ്. ടണൺ റൂൾസ് 2026 നടപ്പിലാക്കുന്നതിന്റെ ഭാഗമായി ജില്ലാകലക്ടർ നൽകുന്ന നിർദ്ദേശങ്ങൾ/ ഉത്തരവുകൾ ബഹു. സുപ്രീംകോടതിയുടെ വിധിയുടെ ഭാഗമായി നൽകുന്ന ഉത്തരവുകളായി കണക്കാക്കണമെന്നതും



ജില്ലാ കലക്ടർമാർ അതാത് ജില്ലകളിൽ ഒരു സ്പെഷ്യൽ സെൽ രൂപീകരിക്കുന്നതിനും ചട്ടങ്ങൾ പാലിക്കാത്ത/ ഉത്തരവുകൾ ലംഘിക്കുന്ന വൻകിട മാലിന്യ ഉല്പാദകരുടെ വെള്ളം, വൈദ്യുതി കണക്ഷനുകൾ വിച്ഛേദിക്കുന്നതിനും നിർദ്ദേശം നൽകിയിട്ടുള്ളതാണ്. SWM റൂൾസ് 2026 നടപ്പിലാക്കുന്നതിന്റെ ഭാഗമായി ജില്ലാകലക്ടർ നൽകുന്ന നിർദ്ദേശങ്ങൾ/ ഉത്തരവുകൾ ബഹു. സുപ്രീംകോടതിയുടെ വിധിയുടെ ഭാഗമായി നൽകുന്ന ഉത്തരവുകളായി കണക്കാക്കണമെന്നതും ശ്രദ്ധേയമാണ്.

ശ്രദ്ധേയമാണ്. മലിനീകരണ നിയന്ത്രണ ബോർഡിന്റെ റീജിയണൽ ഓഫീസർമാർ ഡംപ് സൈറ്റുകളിൽ പരിശോധന നടത്തി അത്തരം സൈറ്റുകളുടെ ഫോട്ടോഗ്രാഫുകൾ ജില്ലാ കലക്ടർമാർക്കും തദ്ദേശസ്ഥാപനങ്ങൾക്കും കൈമാറേണ്ടതും ആയതിൽ തുടർനടപടികൾ സ്വീകരിക്കേണ്ടതുമാണ്. ഖരമാലിന്യ ചട്ടങ്ങൾ പാലിക്കുന്നത് സംബന്ധിച്ച പുരോഗതിയോടെ പ്രതിമാസ റിപ്പോർട്ട് ജില്ലാ കലക്ടർമാർ സംസ്ഥാന സർക്കാരുകൾക്ക് നൽകേണ്ടതും, ആയതിന്റെ സംക്ഷിപ്തം കേന്ദ്രസർക്കാർ സുപ്രീംകോടതിക്ക് സമർപ്പിക്കേണ്ടതുമാണ്.

റൂൾസ് ആർക്കൈവ് ചെയ്തതും

SWM റൂൾസ് 2026 ചട്ടം (2) പ്രകാരം നഗരങ്ങളെ കൂടാതെ ഗ്രാമീണമേഖലയും, സർക്കാർ, സ്വകാര്യ, പൊതുസ്വകാര്യപങ്കാളിത്ത (PPP) മേഖലയും ഇതിന്റെ പരിധിയിൽ വരുന്നു. പ്രത്യേകം വിജ്ഞാപനം ചെയ്ത

ഖരമാലിന്യങ്ങളെ ഉറവിടത്തിൽ തന്നെ നാല് വിഭാഗങ്ങളായി വേർതിരിക്കേണ്ടത് നിർബന്ധമാക്കുന്നു. SWM (ഖരമാലിന്യ സംസ്കരണ) ചട്ടങ്ങൾ, 2026 പ്രകാരം, അവ താഴെ പറയുന്നവയാണ്:

 <p>ജൈവ മാലിന്യം (Wet Waste):</p> <p>അടുക്കള മാലിന്യം, ഭക്ഷണ അവശിഷ്ടങ്ങൾ, പഴം-പച്ചക്കറി തൊലികൾ.</p>	 <p>അജൈവ മാലിന്യം (Dry Waste):</p> <p>പ്ലാസ്റ്റിക്, കടലാസ്, ലോഹം, ഗ്ലാസ്.</p>	 <p>സാനിറ്ററി മാലിന്യം (Sanitary Waste):</p> <p>ഡയപ്പറുകൾ, സാനിറ്ററി നാപ്കിനുകൾ.</p>	 <p>പ്രത്യേക പരിചരണം ആവശ്യമുള്ള മാലിന്യം (Special Care Waste):</p> <p>ബൾബുകൾ, ബാറ്ററികൾ, മരുന്നുകൾ, പെയിന്റുകൾ, മെർക്കുറി തെർമോമീറ്ററുകൾ, ഇ- മാലിന്യങ്ങൾ .</p>
---	---	--	--

സ്ഥലങ്ങൾ, ടൗൺഷിപ്പുകൾ, റെയിൽവേ ഭൂമി, റെയിൽവേ സ്റ്റേഷനുകൾ, റെയിൽവേ ട്രാക്കുകൾ, അതിനോട് ചേർന്നു വരുന്ന ഭൂമി, പ്രത്യേക സാമ്പത്തിക മേഖലകൾ (SEZ), ഫുഡ് പാർക്കുകൾ, പോർട്ടുകൾ, ഹാർബറുകൾ, എയർപോർട്ടുകൾ, എയർബേസുകൾ, തീർത്ഥാടനകേന്ദ്രങ്ങൾ, പൈതൃകകേന്ദ്രങ്ങൾ, വിവിധ കേന്ദ്ര-സംസ്ഥാന കാര്യലയങ്ങൾ എന്നിവ 2026-ലെ സോളിഡ് വേസ്റ്റ് റൂൾസിന്റെ പരിധിയിൽ ഉൾപ്പെടുത്തുന്നു. ഇവയെല്ലാംതന്നെ മാലിന്യ ഉൽപ്പാദകർ പാലിക്കേണ്ട നിയമങ്ങൾക്ക് വിധേയമായാണ് പ്രവർത്തിക്കേണ്ടത്. വ്യവസായമാലിന്യം, അപകടകരമായ മാലിന്യം, ബയോമെഡിക്കൽ മാലിന്യം, ഇ-മാലിന്യം, റേഡിയോആക്ടീവ് മാലിന്യം തുടങ്ങിയവക്ക് പ്രത്യേക ചട്ടങ്ങൾ നിലവിലുണ്ട്.

തദ്ദേശസ്ഥാപനങ്ങൾ എന്ന നിർവ്വചനത്തിൽ എല്ലാ നഗരസഭകളും ഗ്രാമപഞ്ചായത്തുകളും വരുന്ന തോടൊപ്പം ജില്ലാ പഞ്ചായത്തുകളെക്കൂടി ഉൾപ്പെടുത്തിയിരിക്കുന്നു എന്നത് പ്രധാന മാറ്റമാണ് .

മാലിന്യം ഇനി നാലു തരം

2026-ലെ റൂൾസിന്റെ പ്രധാന സവിശേഷത അത് മാലിന്യത്തെ ജൈവം, അജൈവം, സാനിറ്ററി, സ്പെഷ്യൽ കെയർ മാലിന്യം എന്നിങ്ങനെ (Wet Waste, Dry Waste, Sanitary Waste, Special Care Waste) നാലു തരമായി തിരിച്ചിരിക്കുന്നു എന്നതാണ്.

സ്പെഷ്യൽ കെയർ മാലിന്യത്തിൽ സിറിഞ്ചുകൾ, സൂചി, പ്രമേഹപരിശോധനയ്ക്ക് ഉപയോഗിക്കുന്ന സ്ട്രിപ്പുകൾ, പെയിന്റ് കാനുകൾ, കാലാവധി കഴിഞ്ഞ മരുന്നുകൾ, ബാറ്ററി, ബൾബുകൾ തുടങ്ങി സ്റ്റോറേജിലും സംസ്കരണത്തിലും പ്രത്യേക ശ്രദ്ധ ആവശ്യമായവ ഉൾപ്പെടുന്നു. ജൈവമാലിന്യം ഉറവിടത്തിലോ, കമ്മ്യൂണിറ്റിതലത്തിലോ സംസ്കരിക്കേണ്ടതും മറ്റു മൂന്നുതരം, അതായത് അജൈവ, സാനിറ്ററി, സ്പെഷ്യൽ കെയർ എന്നിവ, തദ്ദേശസ്ഥാപനത്തിനോ/അംഗീകൃത ഏജൻസികൾക്കോ സംസ്കരണ

ത്തിനായി തദ്ദേശസ്ഥാപനത്തിന്റെ ഫെസിലിറ്റികൾക്കോ /റജിസ്റ്റർ ചെയ്ത മാലിന്യസംസ്കരണ പ്ലാന്റിനോ കൈമാറേണ്ടതുമാണ്.

വൻകിട മാലിന്യഉൽപ്പാദകർ

2026-ലെ SWM റൂൾസ് പ്രകാരം ബൾക്ക് വേസ്റ്റ് ജനറേറ്റർ വിഭാഗത്തിൽ വരുന്ന ഒരു കെട്ടിടത്തിന്റെ/സ്ഥാപനത്തിന്റെ/സമുച്ചയത്തിന്റെ മാനദണ്ഡം നിശ്ചയിച്ചിട്ടുണ്ട്. ഫ്ലോർ ഏരിയ 20,000 സ്ക്വയർ മീറ്ററോ അതിനുമുകളിലോ ആയാൽ, അഥവാ ജല ഉപഭോഗം പ്രതിദിനം 40,000 ലിറ്ററോ അതിൽ കൂടുതലോ അഥവാ മാലിന്യ ഉൽപ്പാദനം പ്രതിദിനം 100 കിലോഗ്രാമോ അതിൽ കൂടുതലോ ആയാൽ, അവർ വൻകിട മാലിന്യ ഉൽപ്പാദകരാണ്. മേൽ സൂചിപ്പിച്ച മൂന്നു വ്യവസ്ഥകളിൽ ഏതെങ്കിലും ഒന്നു ബാധകമായാലും അവർ വൻകിട മാലിന്യ ഉൽപ്പാദകരാണ്. അതിൽ ഇൻസ്റ്റിറ്റ്യൂഷനുകൾ, വാണിജ്യ സ്ഥാപനങ്ങൾ, റെസിഡൻഷ്യൽ സൊസൈറ്റികൾ എന്നിവ ഉൾപ്പെടുന്നതാണ്.

എക്സ്റ്റൻഡഡ്ബൾക്ക് വേസ്റ്റ് ജനറേറ്റർ റെസ്പോൺസിബിലിറ്റി (EBWGR)

എല്ലാ വൻകിട മാലിന്യ ഉൽപ്പാദകരും (BWGs) ഓൺലൈൻ പോർട്ടലിൽ രജിസ്റ്റർ ചെയ്യുന്നുവെന്നു തദ്ദേശ സ്വയംഭരണ സ്ഥാപനങ്ങൾ ഉറപ്പുവരുത്തേണ്ടതും മാലിന്യം ഉൽപ്പാദനം മുതൽ സംസ്കരണംവരെയുള്ള ഘട്ടങ്ങൾ മോണിറ്റർ ചെയ്യേണ്ടതുമാണ്. വൻകിട മാലിന്യ ഉൽപ്പാദകരുടെ ഗണത്തിൽ വരുന്ന പുതിയ സ്ഥാപനങ്ങൾ സ്വന്തം നിലക്ക് ജൈവമാലിന്യം (ഹോർട്ടിക്കൾച്ചർ, ഉദ്യാനമാലിന്യം ഉൾപ്പെടെ) സംസ്കരിക്കുന്നതിനു സംവിധാനം ഏർപ്പെടുത്തേണ്ടതാണ്. എന്നാൽ നിലവിലുള്ള വൻകിട മാലിന്യ ഉൽപ്പാദകർക്ക് സ്ഥലപരിമിതിമൂലം ജൈവമാലിന്യസംസ്കരണ സംവിധാനം സ്ഥാപിക്കാൻ കഴിയാതെ വന്നാൽ അത്തരം സ്ഥാപനങ്ങൾക്ക് ഒഴിവു (exemption) നൽകാവുന്നതും ഉത്പാദിപ്പിക്കപ്പെടുന്ന ജൈവമാലിന്യം തദ്ദേശസ്ഥാപനത്തിന്റെ മാലിന്യസംസ്കരണ കേന്ദ്രങ്ങളിലോ മറ്റു അംഗീകൃത



കേന്ദ്രങ്ങളിലോ സംസ്കരിക്കുന്നതിന്റെ EBWGR സർട്ടിഫിക്കറ്റു തദ്ദേശ സ്ഥാപനത്തിൽനിന്ന് നിശ്ചിത ഫീസ് നൽകി കരസ്ഥമാക്കേണ്ടതുമാണ്. എന്നാൽ അജൈവമാലിന്യം, സാനിട്ടറി മാലിന്യം, സ്പെഷ്യൽ കെയർ മാലിന്യം എന്നിവയുടെ കാര്യത്തിൽ നിലവിലുള്ളതും പുതിയതുമായ എല്ലാ വൻകിട മാലിന്യ ഉല്പാദകരും ഉല്പാദിപ്പിക്കുന്ന മാലിന്യം ശാസ്ത്രീയമായി സംസ്കരിക്കുന്നതിനു കൈമാറി തദ്ദേശസ്ഥാപനത്തിൽനിന്നും EBWGR സർട്ടിഫിക്കറ്റു വാങ്ങേണ്ടതാണ്. ചുരുക്കി പറഞ്ഞാൽ ഉല്പാദിപ്പിക്കുന്ന എല്ലാ തരം മാലിന്യവും സംസ്കരിക്കുന്നുവെന്ന് ഉറപ്പാക്കേണ്ടത് 2016-ലെ ചട്ടങ്ങൾ നിയമപരമായ ബാധ്യതയാക്കി മാറ്റി എന്ന് സാരം.

EBWGR സർട്ടിഫിക്കറ്റ്

തദ്ദേശ സ്വയംഭരണ സ്ഥാപനങ്ങൾ റൂൾ 10 പ്രകാരം EBWGR സർട്ടിഫിക്കറ്റിനായുള്ള ഫീസ് CPCB/DDWS മാനദണ്ഡപ്രകാരം നിശ്ചയിക്കേണ്ടതാണ്. ഓരോ തരം മാലിന്യം സംസ്കരിക്കുന്നതിനും പ്രത്യേകം ഫീസ് നിശ്ചയിക്കുവാനും മാലിന്യ ഉൽപ്പാദനം മുതൽ സംസ്കരണം വരെയുള്ള വിവിധ ഘട്ടങ്ങൾ കൃത്യമായ ഇടവേളകളിൽ ഓഡിറ്റ് നടത്തി, EBWGR സർട്ടിഫിക്കറ്റ് നൽകുവാനും ചട്ടങ്ങൾ വ്യവസ്ഥചെയ്യുന്നു. വൻകിട മാലിന്യ ഉൽപ്പാദകർ ജൈവ മാലിന്യ സംസ്കരണ സംവിധാനങ്ങൾ സ്ഥാപനപരിധിയിൽ (ഓൺ സൈറ്റ്) ഒരുക്കേണ്ടതും അതല്ലെങ്കിൽ തദ്ദേശസ്ഥാപനങ്ങളുടെ മാലിന്യസംസ്കരണ സംവിധാനത്തിലോ റജിസ്റ്റർ ചെയ്ത / അംഗീകൃത ഓഫ്-സൈറ്റ് സംവിധാനങ്ങളിലൂടെയോ (Registered Waste Management Facility) ശാസ്ത്രീയമായ മാലിന്യസംസ്കരണം ഉറപ്പ് വരുത്തേണ്ടതുമാണ്. ആകെ ഉൽപ്പാദിപ്പിക്കുന്ന മാലിന്യത്തിന്റെ അളവിനു ആനുപാതികമായി മാലിന്യം സംസ്കരിക്കരണം എന്നതിന്റെ അടിസ്ഥാനത്തിലാണ് തദ്ദേശസ്ഥാപനങ്ങൾ EBWGR സർട്ടിഫിക്കറ്റ് നൽകേണ്ടത്. EBWGR ഇനത്തിൽ ലഭിക്കുന്ന വരുമാനം മാലിന്യസംസ്കരണ സംവിധാനങ്ങളുടെ നിർമ്മാണത്തിനും ഓപ്പറേഷൻ / മെയിന്റനൻസ്/ കൺസെഷണയർ പ്രോജക്ട് എന്നീ ആവശ്യങ്ങൾക്ക് ഉപയോഗിക്കാവുന്നതുമാണ്.

കേന്ദ്രീകൃത ഓൺലൈൻ പോർട്ടൽ

വൻകിട മാലിന്യ ഉല്പാദകർ, മാലിന്യസംസ്കരണ കേന്ദ്രങ്ങൾ, തദ്ദേശ സ്വയംഭരണ സ്ഥാപനങ്ങൾ എന്നിവരെല്ലാംതന്നെ സെൻട്രൽ പൊല്യൂഷൻ കൺട്രോൾ ബോർഡിന്റെ ഓൺലൈൻ പോർട്ടലിൽ റജിസ്റ്റർ ചെയ്യേണ്ടതാണ്. മാലിന്യം ഉൽപ്പാദി

പ്പിക്കുന്നത് മുതലുള്ള വിവിധ ഘട്ടങ്ങൾ അതായത്, കളക്ഷൻ, ട്രാൻസ്പോർട്ടേഷൻ, സംസ്കരണം തുടങ്ങി ചട്ടങ്ങൾ പ്രകാരമുള്ള എല്ലാ നടപടികളും പോർട്ടലിൽ രേഖപ്പെടുത്തേണ്ടതുണ്ട്. വലിയ ലെഗസി ഡമ്പ്സൈറ്റുകളുടെ വിശദാംശങ്ങളും, അവ ശാസ്ത്രീയമായ ബയോ മൈനിങ് പ്രക്രിയയിലൂടെ വീണ്ടെടുക്കുന്നതും ഓൺലൈൻ പോർട്ടലിൽ റിപ്പോർട്ട് ചെയ്യേണ്ടതുണ്ട്.

മാലിന്യസംസ്കരണ സ്ഥാപനങ്ങളുടെ/ ഫെസിലിറ്റികളുടെ റജിസ്ട്രേഷൻ:

ജൈവ, അജൈവ, സാനിട്ടറി, സ്പെഷ്യൽ കെയർ മാലിന്യം സംസ്കരിക്കുന്ന എല്ലാ മാലിന്യ സംസ്കരണ സ്ഥാപനങ്ങളും/ ഫെസിലിറ്റികളും/ CBG/WTE/ ബയോമെത്തനേഷൻ പ്ലാന്റുകൾ തുടങ്ങിയവ അതതു തദ്ദേശസ്ഥാപനങ്ങളിൽ ഓൺലൈൻ പോർട്ടലിലൂടെ റജിസ്റ്റർ ചെയ്തുവെന്ന് ഉറപ്പുവരു



ത്തേണ്ടതാണ് (റൂൾ 7). അത്തരം സ്ഥാപനങ്ങൾ / ഫെസിലിറ്റികൾ സെൻട്രൽ പൊല്യൂഷൻ കണ്ട്രോൾ ബോർഡിന്റെയും CPHEEO/ DDWS മാനദണ്ഡങ്ങൾ പാലിച്ച് സ്ഥാപിക്കേണ്ടതും മനുഷ്യർക്കും പ്രകൃതിക്കും ദോഷമില്ലാതെ, പരിസ്ഥിതിനിയമങ്ങൾ പാലിച്ച് പ്രവർത്തനം നടത്തേണ്ടതും കൃത്യമായി റിപ്പോർട്ടുകൾ സമർപ്പിക്കേണ്ടതുമാണ്. ഇതേ നടപടിക്രമങ്ങൾ ഖരമാലിന്യം ശേഖരിക്കുകയും / തരംതിരിക്കുകയും / ട്രാൻസ്പോർട്ട് ചെയ്യുകയും ചെയ്യുന്ന തദ്ദേശസ്ഥാപനം അല്ലെങ്കിൽ ചുമതലപ്പെടുത്തിയ കൺസെഷണയർ / ഏജൻസികൾക്കും ബാധകമാണ് (റൂൾ 8). മറ്റീരിയൽ റിക്കവറി ഫെസിലിറ്റികളും (MRF) മാനദണ്ഡങ്ങൾ പാലിച്ച് സ്ഥാപിക്കേണ്ടതും പ്രവർത്തിക്കേണ്ടതുമാണ് (റൂൾ 9).

മലയോരമേഖല , ദ്വീപുകൾ, തീരദേശം, ടൂറിസം

ഉയർന്ന പ്രദേശങ്ങളിലെയും (Hilly areas) ദ്വീപുകളിലെയും (Islands) തദ്ദേശസ്ഥാപനങ്ങൾക്ക് മാലിന്യ സംസ്കരണ സംവിധാനങ്ങൾ ഒരുക്കുന്നതിനും പരിപാലിക്കുന്നതിനുമായി വിനോദസഞ്ചാരികളിൽ നിന്നും സന്ദർശന ഫീസ് ഈടാക്കുന്നതിനും സന്ദർശകർക്ക് നിയന്ത്രണം ഏർപ്പെടുത്തുന്നതിനും മാലിന്യം വലിച്ചെറിയാതെയും അവ കൃത്യമായി ബിന്നുകളിൽ നിക്ഷേപിക്കുന്നതിനും ചട്ടങ്ങൾ വ്യവസ്ഥചെയ്യുന്നു. ഇത്തരം പ്രദേശങ്ങളിലെ തദ്ദേശസ്ഥാപനങ്ങൾ മേൽപ്പറഞ്ഞ നിർദ്ദേശങ്ങൾ നടപ്പിലാക്കുന്നതിനുള്ള വ്യവസ്ഥകൾ ഉൾക്കൊള്ളിച്ചുള്ള ബൈലാ രൂപീകരിക്കേണ്ടതാണ് . തീരദേശത്തെ മാലിന്യസംസ്കരണം ഉത്തരവാദിത്വബോധത്തോടെ കൈകാര്യം ചെയ്യുന്നതിനു മത്സ്യത്തൊഴിലാളികൾ, ബോട്ടുകൾ, ടൂർ ഓപ്പറേറ്റർമാർ എന്നിവരിൽനിന്നും മാലിന്യം അതതു തദ്ദേശസ്ഥാപനം ശേഖരിക്കുന്നതിനുമുള്ള സംവിധാനം ഒരുക്കേണ്ടതാണ്. ഇത് സംബന്ധിച്ച് അവബോധം ജനങ്ങളിലേക്ക് എത്തിക്കുന്നതിന് വ്യാപകമായ IEC പ്രവർത്തനങ്ങൾ നടത്തേണ്ടതുണ്ട്. (റൂൾ 13)

പാരിസ്ഥിതിക നഷ്ടപരിഹാരം

2026-ലെ ചട്ടങ്ങൾ ലംഘിക്കുന്ന വ്യക്തികൾ / തെറ്റായ വിവരങ്ങൾ/ റിട്ടേൺസ് സമർപ്പിക്കുന്ന സ്ഥാപനങ്ങൾ, ഏജൻസികൾ (മാലിന്യശേഖരണം, ട്രാൻസ്പോർട്ടേഷൻ, സംസ്കരണം) എന്നിവർക്കെതിരിൽ പാരിസ്ഥിതികനഷ്ടപരിഹാരം (Environmental Compensation) ഈടാക്കുന്നതിന് ചട്ടങ്ങൾ വ്യവസ്ഥ ചെയ്യുന്നു. സംസ്ഥാന മലിനീകരണ നിയന്ത്രണ ബോർഡ് അത്തരം നഷ്ടപരിഹാരം (EC) ഈടാക്കി പ്രത്യേകം അക്കൗണ്ടിൽ (Escrow Account) നിക്ഷേപിക്കുന്നതിനും ചട്ടങ്ങൾ നിഷ്കർഷിക്കുന്നു.

വാർഷിക റിപ്പോർട്ട്

വൻകിട മാലിന്യ ഉൽപാദകർ, മാലിന്യ സംസ്കരണകേന്ദ്രങ്ങൾ എന്നിവർ വാർഷികറിപ്പോർട്ട് ഓൺലൈനായി തദ്ദേശസ്ഥാപനത്തിനു സമർപ്പിക്കേണ്ടതും, തദ്ദേശസ്ഥാപനങ്ങളും, ജില്ലാ പഞ്ചായത്ത് രാജ് ഇൻസ്റ്റിറ്റ്യൂഷനുകളും സംസ്ഥാന മലിനീകരണ നിയന്ത്രണ ബോർഡിനു ജൂൺ 30-നകം വാർഷിക റിപ്പോർട്ട് സമർപ്പിക്കേണ്ടതാണ്. സംസ്ഥാന മലിനീകരണനിയന്ത്രണ ബോർഡ് ചട്ടങ്ങളുടെ നിർവ്വഹണത്തിൽ കണ്ടെത്തിയ ലംഘനങ്ങൾക്കെതിരെ സ്വീകരിച്ച നടപടികൾസഹിതം വാർഷികറിപ്പോർട്ട് ജൂലൈ 31-ന് കേന്ദ്ര മലിനീകരണനിയന്ത്രണ ബോർഡിനും ഓൺലൈനായി സമർപ്പിക്കേണ്ടതുമാണ്. ആയത് സെൻട്രൽ മോണിറ്ററിംഗ് കമ്മിറ്റിയോഗത്തിൽ കേന്ദ്ര പരിസ്ഥിതിമന്ത്രാലയം വിലയിരുത്തേണ്ടതാണ്.

വിവിധ കേന്ദ്രമന്ത്രാലയങ്ങളുടെ പ്രതിനിധികൾ സെൻട്രൽ മോണിറ്ററിംഗ് കമ്മിറ്റിയിൽ ഉൾപ്പെടുന്നുവെന്നതും അവരുടെ ചുമതലകളും ഉത്തരവാദിത്വങ്ങളും വ്യവസ്ഥ ചെയ്തിട്ടുള്ളതുമാണ്.

സ്റ്റേറ്റ് വേസ്റ്റ് മാനേജ്മെന്റ് പോളിസി

2026-ലെ ചട്ടങ്ങളുടെ അടിസ്ഥാനത്തിൽ ഒരു സ്റ്റേറ്റ് വേസ്റ്റ് മാനേജ്മെന്റ് പോളിസി രൂപീകരിക്കേണ്ടതുണ്ട്. തദ്ദേശസ്ഥാപനങ്ങൾ സോളിഡ് വേസ്റ്റ് മാനേജ്മെന്റ് ബൈലാ രൂപീകരിക്കേണ്ടതും, നഗര സഭകൾ ബൈലാ 2027 മാർച്ച് 31-നകം വിജ്ഞാപനം ചെയ്യേണ്ടതുമാണ്. SWM റൂൾസ് 2026 കാര്യക്ഷമമായി നടപ്പിലാക്കുന്നത് മോണിറ്റർ ചെയ്യുന്നതിന് ചീഫ് സെക്രട്ടറി അധ്യക്ഷനായി സംസ്ഥാനതല സമിതിയും, ജില്ലാ കളക്ടർ അധ്യക്ഷനായി ജില്ലാതല സമിതിയും, കൂടാതെ തദ്ദേശസ്ഥാപനതല സമിതിയും, രൂപീകരിക്കുന്നതിന് പുതിയ ചട്ടങ്ങൾ വ്യവസ്ഥചെയ്യുന്നു.

ജില്ലാ കളക്ടറുടെ ചുമതലകൾ

മാലിന്യസംസ്കരണ പദ്ധതികൾക്ക് ആവശ്യമായ സ്ഥലം ലഭ്യമാകുക എന്നത് തദ്ദേശസ്ഥാപനങ്ങൾക്ക് എപ്പോഴും ഒരു വെല്ലുവിളിയാണ്. ആയത് പരിഹരിക്കുന്നതിനും ആവശ്യമായ സ്ഥലം അനുവദിക്കുന്നതിനും ജില്ലാകളക്ടർമാരെ ചുമതലപ്പെടുത്തിയിട്ടുള്ളത് ശ്രദ്ധേയമാണ്. മാലിന്യസംസ്കരണ പദ്ധതികളിൽ തദ്ദേശസ്ഥാപനങ്ങളുടെ പ്രവർത്തന മികവ് മൂന്ന് മാസത്തിലൊരിക്കൽ ജില്ലാ കളക്ടർ വിലയിരുത്തേണ്ടതും പദ്ധതികൾ സംബന്ധിച്ച്



ദ്രുതഗതിയിലുള്ള നഗരവത്കരണത്തിന്റെ ഭാഗമായി ഉൽപ്പാദിപ്പിക്കപ്പെടുന്ന വിവിധ തരത്തിലുള്ള മാലിന്യം പരിപാലിക്കുന്നതിനും സംസ്കരിക്കുന്നതിനുമായി പ്രത്യേക കർമ്മപദ്ധതി രൂപീകരിക്കണമെന്നു 2026-ലെ ചട്ടങ്ങൾ നിഷ്കർഷിക്കുന്നു.



തടസ്സങ്ങൾ സർക്കാരുമായി ചർച്ചചെയ്ത് പരിഹരിക്കേണ്ടതുമാണ്. (റൂൾ 37)

മാസ്റ്റർ പ്ലാൻ

നഗരങ്ങളുടെ മാസ്റ്റർ പ്ലാൻ / സംസ്ഥാന ലാൻഡ്-യൂസ് പ്ലാൻ തയ്യാറാക്കുമ്പോൾ മാലിന്യസംസ്കരണ പദ്ധതികൾക്ക് ആവശ്യമായ സ്ഥലം ഉൾപ്പെടുത്തുന്നതിന് ടൗൺ പ്ലാനിംഗ് വകുപ്പ് നടപടികൾ സ്വീകരിക്കേണ്ടതാണ്. 200 റസിഡൻഷ്യൽ യൂണിറ്റുകൾക്ക് മുകളിലോ, 5000 സ്ക്വയർ മീറ്ററിന് മുകളിൽ വരുന്നതോ ആയ റസിഡൻഷ്യൽ/ ഗ്രൂപ്പ് ഹൗസിംഗ്/ വാണിജ്യ, ഇൻസ്റ്റിറ്റ്യൂഷനൽ തുടങ്ങിയവയുടെ ഡവലപ്പ്മെന്റ് പ്ലാൻ അംഗീകരിക്കുമ്പോൾ വികേന്ദ്രീകൃത മാലിന്യപരിപാലന/ സംസ്കരണത്തിന് ആവശ്യമായ സ്ഥലം നീക്കി വെക്കുന്നുവെന്ന് ടൗൺ പ്ലാനിംഗ് വകുപ്പ് ഉറപ്പു വരുത്തേണ്ടതാണ്. (റൂൾ 35 (2) XII - XIV)

നഗരസഭകളുടെ ചുമതലകൾ

ദ്രുതഗതിയിലുള്ള നഗരവത്കരണത്തിന്റെ ഭാഗമായി ഉൽപ്പാദിപ്പിക്കപ്പെടുന്ന വിവിധ തരത്തിലുള്ള മാലിന്യം പരിപാലിക്കുന്നതിനും സംസ്കരിക്കുന്നതിനുമായി പ്രത്യേക കർമ്മപദ്ധതി രൂപീകരിക്കണമെന്നു 2026-ലെ ചട്ടങ്ങൾ നിഷ്കർഷിക്കുന്നു. എല്ലാ നഗരസഭകളിലും ഖരമാലിന്യ സംസ്കരണ പ്രവർത്തനങ്ങൾ ഏകോപിപ്പിക്കുന്നതിന് ഒരു

നോഡൽ ഓഫീസറെ നിയമിക്കേണ്ടതാണ്. നഗരങ്ങളിലെ ഖരമാലിന്യപരിപാലനത്തിനു വികേന്ദ്രീകൃതവും കേന്ദ്രീകൃതവുമായ സംവിധാനങ്ങൾ ഏർപ്പെടുത്തി 100% കവരേജ് ഉറപ്പുവരുത്തേണ്ടതാണ്. വീടുകളിലെ ഉറവിട മാലിന്യസംസ്കരണം, ബയോഗ്യാസ് പദ്ധതികൾ, കമ്മ്യൂണിറ്റി തലത്തിൽ വികേന്ദ്രീകൃത മാലിന്യസംസ്കരണം എന്നിവ പ്രോത്സാഹിപ്പിക്കേണ്ടതാണ്. വാർഡ് തലത്തിൽ ഉൽപ്പാദിപ്പിക്കുന്ന മാലിന്യത്തിന്റെ അളവ്, അഞ്ചുവർഷത്തെ മാലിന്യത്തിന്റെ അസ്സെസ്സ്മെന്റ് (Projected) എടുക്കേണ്ടതും മാലിന്യശേഖരണം, ട്രാൻസ്പോർട്ടേഷൻ എന്നിവ സംബന്ധിച്ച പ്ലാനുകൾ തയ്യാറാക്കേണ്ടതുമാണ്. മാലിന്യം സ്ഥിരമായി നിക്ഷേപിക്കപ്പെടുന്ന പ്രദേശങ്ങളും ഒഴിഞ്ഞുകിടക്കുന്ന സ്ഥലങ്ങളും കണ്ടെത്തി ആയത് പരിഹരിക്കുന്നതിനുള്ള പ്ലാൻ തയ്യാറാക്കേണ്ടതും അത്തരം സ്ഥലങ്ങൾ മാലിന്യ മുക്തമാക്കേണ്ടതുമാണ്. മാർക്കറ്റുകൾ, ബസ് സ്റ്റാന്റുകൾ, റെയിൽവേ സ്റ്റേഷനുകൾ, തീർത്ഥാടന കേന്ദ്രങ്ങൾ എന്നിവയും മാപ്പിംഗ് നടത്തി ആവശ്യമായ മാലിന്യസംസ്കരണ സംവിധാനങ്ങൾ ഉറപ്പാക്കേണ്ടതുമാണ്. ജലാശയങ്ങളിലേക്ക് മാലിന്യം എത്തിച്ചേരുന്ന ഭാഗങ്ങൾ കണ്ടെത്തി, ആയത് നീക്കം ചെയ്തും, ജലാശയങ്ങളുടെ ഉപരിതലത്തിൽനിന്നും മാലിന്യം നീക്കംചെയ്യുന്നതിനുമുള്ള നടപടികളും സ്വീകരിക്കേണ്ടതാണ്. നഗരപ്രദേശങ്ങളിലെ വിവിധ മാലിന്യസംസ്കരണ സംവിധാനങ്ങൾ/ കേന്ദ്രങ്ങൾ / ഫസിലിറ്റികൾ എന്നിവയും മാപ്പിംഗ് നടത്തേണ്ടതാണ്. ബയോമെഡിക്കൽ സ്ഥാപനങ്ങളും/ കേന്ദ്ര

വൻകിട മാലിന്യ ഉൽപ്പാദകർ (BWGs)

ജനറേറ്ററുകളാണ് (BWGs). താഴെ പറയുന്ന മാനദണ്ഡങ്ങളിൽ ഏതെങ്കിലും ഒന്ന് പാലിക്കുന്നുണ്ടെങ്കിൽ ഒരു സ്ഥാപനത്തെ നിയമപരമായി ബൾക്ക് വേസ്റ്റ് ജനറേറ്ററായി (BWG) തരംതിരിക്കാം:

- നിർമ്മിത പ്രദേശം (Built-up area) 20,000 ചതുരശ്ര മീറ്ററോ അതിലധികമോ ആയിരിക്കുക.
 - ജല ഉപഭോഗം പ്രതിദിനം 40,000 ലിറ്ററോ അതിലധികമോ ആയിരിക്കുക.
 - മാലിന്യ ഉൽപ്പാദനം പ്രതിദിനം 100 കിലോഗ്രാമോ അതിലധികമോ ആയിരിക്കുക.



വിഭാഗം 1 :
സ്ഥാപനപരമായ ഉപഭോക്താക്കൾ

കേന്ദ്ര സർക്കാർ വകുപ്പുകൾ, സംസ്ഥാന സർക്കാർ വകുപ്പുകൾ, തദ്ദേശ സ്ഥാപനങ്ങൾ, സ്കൂളുകൾ, കോളേജുകൾ, സർവ്വകലാശാലകൾ



വിഭാഗം 2 :
വാണിജ്യ ഉപഭോക്താക്കൾ

സ്കൂളുകൾ, കോളേജുകൾ, സർവ്വകലാശാലകൾഗതാഗത കേന്ദ്രങ്ങൾ (റെയിൽവേ, ബസ് സ്റ്റേഷൻ, വിമാനത്താവളങ്ങൾ, തുറമുഖങ്ങൾ), വ്യവസായ യൂണിറ്റുകൾ, മാളുകൾ/ മൾട്ടിപ്ലെക്സുകൾ, ഹോട്ടലുകൾ, ആശുപത്രികൾ, നഴ്സിംഗ് ഹോമുകൾ, ചന്തകൾ, സ്റ്റേഡിയങ്ങൾ, സ്പോർട്ട്സ് കോംപ്ലെക്സുകൾ, കമ്മ്യൂണിറ്റി/കൺവെൻഷൻ ഹാളുകൾ, ഓഡിറ്റോറിയങ്ങൾ, എക്സ്പോ/എക്സിബിഷനുകൾ, വിനോദസഞ്ചാര കേന്ദ്രങ്ങൾ



വിഭാഗം 3 :
റെസിഡൻഷ്യൽ സൊസൈറ്റികൾ

ഹൗസ്സിങ് സൊസൈറ്റികൾ, അപ്പാർട്ട്മെന്റുകൾ, ഫീലാറ്റുകൾ

ങ്ങളും മാപ്പിംഗ് നടത്തുന്നതോടൊപ്പം അവിടെ ഉൽപ്പാദിപ്പിക്കപ്പെടുന്ന മാലിന്യത്തിന്റെ അളവ് വിലയിരുത്തി ആയതു റജിസ്ട്രർ ചെയ്ത ബയോമെഡിക്കൽ സംസ്കരണ കേന്ദ്രങ്ങളിലേക്ക് പോകുന്നുവെന്ന് ഉറപ്പുവരുത്തേണ്ടതുമാണ്. സെക്കണ്ടറി സ്റ്റോറേജ് കേന്ദ്രങ്ങൾ, പൊതുസ്ഥലങ്ങളിൽ ആവശ്യമായ എണ്ണം ബിന്നുകൾ സ്ഥാപിക്കേണ്ടതാണ്. സാനിറ്ററിമാലിന്യം ശാസ്ത്രീയമായ രീതിയിൽ ബയോമെഡിക്കൽ ഫസിലിറ്റികളിൽ സംസ്കരിക്കുന്നതിനു ആവശ്യമായ നടപടികൾ, സ്പെഷ്യൽകെയർ മാലിന്യം ശേഖരിക്കുന്നതിനും സംസ്കരിക്കുന്നതിനും ആവശ്യമായ പ്ലാനും സംവിധാനങ്ങളും ഒരുക്കുന്നതിനും നിഷ്കർഷിക്കുന്നു. വിദ്യാഭ്യാസമേഖലയിൽ വ്യത്യസ്തമാലിന്യസംസ്കരണ പാഠങ്ങളും പാഠ്യപദ്ധതികളിൽ ഉൾപ്പെടുത്തുന്നതിനും നിഷ്കർഷിച്ചിട്ടുള്ളതാണ്. (റൂൾ 39)

നഗരങ്ങളിൽനിന്നും വ്യത്യസ്തമായി ഗ്രാമപഞ്ചായത്തുകൾക്ക് മാലിന്യപരിപാലന സംസ്കരണ പദ്ധതികളുടെ നിർവ്വഹണവും ജില്ലാ പഞ്ചായത്തുകൾക്ക് അതിന്റെ മോണിറ്ററിങ്ങുമാണ് നൽകിയിട്ടുള്ളത്. പഞ്ചായത്തുകളുടെ മാലിന്യസംസ്കരണ പദ്ധതികളെ സംബന്ധിച്ച നിർവ്വഹണവും ചട്ടങ്ങളിലെ വ്യവസ്ഥകളും പാലിക്കുന്നുവെന്ന് മുൻപ് സൂചിപ്പിച്ച പോലെ ഓൺലൈൻ പോർട്ടലിൽ ജില്ലാ പഞ്ചായത്തുകളാണ് രേഖപ്പെടുത്തേണ്ടത്. (റൂൾ 40)

പൊതു വ്യവസ്ഥകൾ

‘സീറോ വേസ്റ്റ് ടു ലാൻഡ്ഫിൽ’ എന്ന ആശയത്തിൽ അധിഷ്ഠിതമായി വേണം മാലിന്യസംസ്കരണ പദ്ധതികളും പ്രവർത്തനങ്ങളും വിഭാവനം ചെയ്യേണ്ടത്. റിസൈക്ലിംഗ് വ്യവസായം, പൊതു-സ്വകാര്യ പങ്കാളിത്തപദ്ധതികൾ, ബയോമെത്തനൈസേഷൻ, മാലിന്യത്തിൽനിന്ന് ജൈവവളം



എന്നിവ പ്രോത്സാഹിപ്പിക്കുന്നതോടൊപ്പം മാലിന്യസംസ്കരണ പദ്ധതികൾക്ക് ആവശ്യമായ പ്രോത്സാഹനം നൽകുന്നതിനു സംരംഭകർക്ക് ഇളവുകൾ (ഇൻസെന്റീവ്സ്) എന്നിവ പ്രധാനമാണ്. വാതിൽപ്പടിശേഖരണം (Door to Door Collection) കാര്യക്ഷമമാക്കുന്നതിന് കമാൻഡ് കൺട്രോൾ സംവിധാനം (Command Control System for Door to Door Collection) ഒരുക്കുന്നതിനും, മാലിന്യശേഖരണത്തിൽ തുടങ്ങി ട്രാൻസ്പോർട്ടേഷൻ, ലിഫ്റ്റിംഗ്, സംസ്കരണം വരെയുള്ള കാര്യങ്ങൾ കൃത്യമായി മോണിറ്റർ ചെയ്യുന്നതിനായുള്ള പോർട്ടൽ, സാമൂഹികനിരീക്ഷണ സംവിധാനങ്ങൾ എന്നിവ ഏർപ്പെടുത്തണമെന്നും വ്യവസ്ഥചെയ്യുന്നു. സ്വയംസംരംഭക സംവിധാനത്തിലോ/ അസംഘടിത മേഖലയിലോ (Informal Sector) പ്രവർത്തിക്കുന്ന തൊഴിലാളികളെ തദ്ദേശസ്ഥാപനങ്ങളുടെ മാലിന്യസംസ്കരണ സംവിധാനത്തിലേക്ക് സംയോജിപ്പിക്കുന്നതിനുള്ള (Integration) നടപടികൾ സ്വീകരിക്കേണ്ടതാണ്. വലിയ നഗരങ്ങളിലും ആവശ്യമായ സ്ഥലങ്ങളിൽ മേഖലാടിസ്ഥാനത്തിലും സാനിറ്ററി ലാൻഡ്ഫില്ലുകൾ സ്ഥാപിക്കുന്നതിനും ചട്ടങ്ങൾ വ്യവസ്ഥ ചെയ്യുന്നു. മാലിന്യം അലക്ഷ്യമായി കൈകാര്യം ചെയ്യുകയോ നിക്ഷേപിക്കുകയോ കത്തിക്കുകയോ ചെയ്യുന്നത് കുറയ്ക്കുമായിട്ടുള്ളതും അതിനു പിഴ, പ്രോസിക്യൂഷൻ ഉൾപ്പെടെ നിയമപ്രകാരമുള്ള നടപടികൾ സ്വീകരിക്കേണ്ടതുമാണ്. മാലിന്യം വലിച്ചെറിയാതെ ഉത്തരവാദിത്വത്തോടെ കൈകാര്യം ചെയ്യുന്നതിന് ആവശ്യമായ ബോധവൽക്കരണ പ്രവർത്തനങ്ങൾ സമൂഹത്തിന്റെ വിവിധ തലങ്ങളിൽ നടക്കേണ്ടതുണ്ട്. പൊതു സമൂഹത്തിന്റെ പെരുമാറ്റത്തിലെ (behavioural) മാറ്റങ്ങളുടെ ആവശ്യകത കണ്ടുകൊണ്ടുള്ള ഒരു IEC പോളിസി ആവിഷ്കരിക്കേണ്ടതും നടപ്പിലാക്കേണ്ടതുമാണ്. അർബൻ-റൂറൽ വകുപ്പുകൾ എന്ന രീതിയിൽ പ്രത്യേക ചുമതലകൾ നിശ്ചയിച്ചിട്ടുണ്ടെങ്കിലും ഗ്രാമീണമേഖലയെ അപേക്ഷിച്ച് നഗരങ്ങൾക്ക് കൂടുതൽ ചുമതലകളും ഉത്തരവാദിത്തങ്ങളും നൽകിയതായി കാണാം.

നമ്മെ സംബന്ധിച്ചിടത്തോളം മാലിന്യമുക്തം നവകേരളം മൂന്നുവർഷം പിന്നിടുമ്പോൾ നടപ്പിലാക്കിയ പദ്ധതികളും വന്നിട്ടുള്ള മാറ്റങ്ങളും നൽകുന്ന ഊർജ്ജം 2026-ലെ ചട്ടങ്ങൾ വേഗതയോടെ നടപ്പിലാക്കുന്നതിന് സഹായിക്കും. 2024ലെ കേരള മുനിസിപ്പാലിറ്റി ആക്ട്, കേരള പഞ്ചായത്ത് രാജ് ആക്ട് അമെൻഡ്മെന്റ് കൊണ്ടുവന്ന മാറ്റങ്ങൾ, ശക്തമായ ത്രിതല ഇൻഫോഴ്സ്മെന്റ് സംവിധാനം തദ്ദേശതലത്തിൽ വിജിലൻസ് സ്കവാഡ്, ബ്ലോക്ക് തലത്തിൽ IVO സ്കവാഡ്, ജില്ലകളിൽ ജില്ലാ എൻഫോഴ്സ്മെന്റ് സ്കവാഡ് എന്നിവ

പ്രധാനമാണ്. മാലിന്യശേഖരണം മുതൽ സംസ്കരണം വരെയുള്ള സംവിധാനങ്ങൾ, ഉറവിട മാലിന്യസംസ്കരണ പദ്ധതികൾ, കമ്മ്യൂണിറ്റി തലത്തിലും കേന്ദ്രീകൃതവുമായ പൂർത്തിയായതും നടന്നുവരുന്ന ഒട്ടേറെ പദ്ധതികൾ (Ongoing projects) എന്നിവ എടുത്തുപറയേണ്ടതാണ്. അജൈവമാലിന്യശേഖരണത്തിനും സംഭരണത്തിനുമായി മിനി എംസിഎഫുകൾ (Mini Material Collection Facility), എംസിഎഫുകൾ, കണ്ടൈനർ എംസിഎഫുകൾ, ആർആർഎഫുകൾ എന്നിവയും ജൈവമാലിന്യ സംസ്കരണത്തിനു തുമ്പൂർമുഴിയുണിറ്റുകൾ, ബയോഗ്യാസ് പ്ലാന്റുകൾ, ബ്ലാക്ക് സോൾജിയർ ഫ്ലൈ പ്ലാന്റുകൾ (Black Soldier Fly Plant), കംപ്രസ്ഡ് ബയോഗ്യാസ് പ്ലാന്റുകൾ (CBG), നിർമ്മാണത്തിലിരിക്കുന്ന CBG പ്ലാന്റുകൾ, വേസ്റ്റ് റൂ എനർജി, PPP മാതൃകയിലുള്ള ചിക്കൻ റെൻഡറിംഗ് പ്ലാന്റുകൾ, സാനിറ്ററി ഡബിൾ ചേംബേർഡ് ഇൻസിനറേറ്ററുകൾ, ക്ലീൻ കേരള കമ്പനിയുടെ നേതൃത്വത്തിൽ 20 TPD ശേഷിയുള്ള സാനിറ്ററി ഡബിൾ ചേംബേർഡ് പ്ലാന്റുകൾ, എന്നിവ അതിൽ സുപ്രധാനമാണ്. എംസിഎഫുകളിൽനിന്നും ആർആർഎഫുകളിൽ നിന്നുമുള്ള മാലിന്യനീക്കം സുഗമമാക്കുന്നതിന് ക്ളീൻ കേരളാ കമ്പനിയും, എംപാനൽ ചെയ്ത അംഗീകൃത ഏജൻസികളും പ്രവർത്തിക്കുന്നു.

മാലിന്യസംസ്കരണ മേഖലയിൽ മികച്ച പ്രവർത്തനങ്ങൾ നടത്തുന്ന നഗരങ്ങൾക്കും ഗ്രാമങ്ങൾക്കും പ്രത്യേക പുരസ്കാരങ്ങൾ, റാങ്കിംഗ് എന്നിവ നാം ഇതിനകം നടപ്പിലാക്കിക്കഴിഞ്ഞു. മറ്റു സംസ്ഥാനങ്ങൾക്ക് മാതൃകയായി പ്രവർത്തിക്കുന്ന നമ്മുടെ തദ്ദേശസ്ഥാപനങ്ങളിലെ ഹരിതകർമ്മസേന, യൂസർ ഫീ, മാലിന്യശേഖരണം, സംഭരണകേന്ദ്രങ്ങൾ എന്നിവ കാര്യക്ഷമമായി നടത്തുന്നതിനുള്ള ഹരിതമിത്രം ആപ്ലിക്കേഷൻ, അനധികൃത മാലിന്യനിക്ഷേപം റിപ്പോർട്ട് ചെയ്യുന്നതിനുള്ള സിംഗിൾ വാട്സാപ്പ് നമ്പർ (9446700800), തെളിവുസഹിതം റിപ്പോർട്ട് ചെയ്യുന്ന വർക്കായുള്ള റിവാർഡ് സിസ്റ്റം, വാർ റൂം പോർട്ടൽ, സ്റ്റേറ്റ് കൺട്രോൾ റൂം എന്നിവ ഈ മേഖലയിൽ നാം കൈവരിച്ച നേട്ടങ്ങളാണെങ്കിലും സീറോ വേസ്റ്റ് ടു ലാൻഡ്ഫിൽ എന്ന ലക്ഷ്യത്തിലേക്കു നമുക്ക് എത്തേണ്ടതുണ്ട്. മാലിന്യസംസ്കരണരംഗത്ത് നാം ഇതിനകം കൈവരിച്ച പുരോഗതി, 2026-ലെ ഖരമാലിന്യപരിപാലനചട്ടങ്ങൾ കൂടുതൽ കാര്യക്ഷമമായി നടപ്പിലാക്കുന്നതിന് നമുക്ക് കരുത്തേകും. വരുംവർഷങ്ങളിൽ ഈ മേഖലയിൽ വലിയ മുന്നേറ്റം ഉണ്ടാകുമെന്ന് നമുക്ക് പ്രതീക്ഷിക്കാം.

(തദ്ദേശ സ്വയംഭരണ വകുപ്പിൽ ജോയിന്റ് ഡയറക്ടറാണ് ലേഖകൻ)

കേരളത്തിലെ മാലിന്യസംസ്കരണം: അടിസ്ഥാനതലത്തിലെ വെല്ലുവിളികൾ

വികേന്ദ്രീകൃത മാലിന്യസംസ്കരണത്തിൽ കേരളം കൈവരിച്ച നേട്ടങ്ങൾ ലോകശ്രദ്ധ പിടിച്ചുപറ്റിയതാണെങ്കിലും, താഴെത്തട്ടിൽ (വാർഡുതലത്തിലും തദ്ദേശസ്ഥാപന തലത്തിലും) ഇന്നും ഗൗരവകരമായ ചില തടസ്സങ്ങൾ നിലനിൽക്കുന്നുണ്ട്. സോളിഡ് വേസ്റ്റ് മാനേജ്മെന്റ് റൂൾസ് (2026) നിലവിൽ വന്നതോടെ കൂടുതൽ കർശനമായ നിയമങ്ങൾ വന്നെങ്കിലും പ്രായോഗികതലത്തിൽ നേരിടുന്ന പ്രധാന പ്രശ്നങ്ങൾ ഇവയാണ്:

1. ശേഖരണത്തിലെ കാലതാമസവും സ്ഥലപരിമിതിയും

ഹരിത കർമ്മ സേന (HKS) വഴി വീടുകളിൽ നിന്ന് മാലിന്യം ശേഖരിക്കുന്നുണ്ടെങ്കിലും അത് സൂക്ഷിച്ചു വെക്കുന്നതിൽ വലിയ വെല്ലുവിളികളുണ്ട്.

- **എംഎംസിഎഫ് (mMCF) പരിമിതി:** ജനസാന്ദ്രത കൂടിയ വാർഡുകളിൽ മിനി മെറ്റീരിയൽ കളക്ഷൻ



ഫെസിലിറ്റികൾ നിർമ്മിക്കാൻ മതിയായ സ്ഥലം ലഭ്യമല്ല.

- **മാലിന്യം കുന്നുകൂടുന്നത്:** ശേഖരിക്കുന്ന അജൈവ മാലിന്യങ്ങൾ കൃത്യസമയത്ത് ആർആർ എഫുകളിലേക്ക് (RRF) മാറ്റാൻ കഴിയാത്തത് മൂലം ശേഖരണ കേന്ദ്രങ്ങളിൽ മാലിന്യം കെട്ടിക്കിടക്കുകയും ഇത് പൊതുജനങ്ങളിൽ അമർഷമുണ്ടാക്കുകയും ചെയ്യുന്നു.

2. ജൈവമാലിന്യത്തിലെ ഉയർന്ന ഈർപ്പം

കേരളത്തിലെ ഭക്ഷണരീതിയും കാലാവസ്ഥയും കാരണം അടുക്കളമാലിന്യങ്ങളിൽ 70 ശതമാനത്തിലധികം ഈർപ്പം (Moisture) അടങ്ങിയിട്ടുണ്ട്.

- **സംസ്കരണ പരാജയം:** തുമ്പൂർമുഴി പോലെയുള്ള എയറോബിക് കമ്പോസ്റ്റിംഗ് സംവിധാനങ്ങളിൽ ഈർപ്പം കൂടുമ്പോൾ ദുർഗന്ധം വരാനും ഈച്ച ശല്യമുണ്ടാകാനും സാധ്യതയുണ്ട്.



- **ഉറവിട സംസ്കരണത്തിലെ വിമുഖത:** ഫ്ളാറ്റുകളിലും ചെറിയ സ്ഥലങ്ങളിലും താമസിക്കുന്നവർക്ക് കൃത്യമായ സാങ്കേതിക അറിവില്ലാത്തതിനാൽ ഉറവിട സംസ്കരണ സംവിധാനങ്ങൾ ശരിയായി പരിപാലിക്കാൻ കഴിയുന്നില്ല.

3. പുതിയ തരംതിരിക്കൽ രീതികളിലെ ആശയക്കുഴപ്പം

2026-ലെ പുതിയ നിയമപ്രകാരം മാലിന്യങ്ങളെ നാലായി തരംതിരിക്കണം: ജൈവം (Wet), അജൈവം (Dry), സാനിറ്ററി, സ്പെഷ്യൽ കെയർ (അപകടകരമായവ).

- **പരിശീലന കുറവ്:** ലക്ഷക്കണക്കിന് വീടുകളിലും സ്ഥാപനങ്ങളിലും ഈ പുതിയ തരംതിരിക്കൽ ശീലമാക്കുക എന്നത് വലിയൊരു ദൗത്യമാണ്.
- **സാനിറ്ററി മാലിന്യം:** ഡയപ്പർ, സാനിറ്ററി പാഡുകൾ തുടങ്ങിയവ സുരക്ഷിതമായി നിർമ്മാർജ്ജനം ചെയ്യാനുള്ള ഇൻസിനറേറ്റർ സൗകര്യങ്ങൾ പല പഞ്ചായത്തുകളിലും ഇപ്പോഴും പൂർണ്ണമായി സജ്ജമല്ല.

4. യൂസർ ഫീ നൽകുന്നതിലെ വിമുഖത

ഹരിത കർമ്മ സേനയുടെ പ്രവർത്തനം പൂർണ്ണമായും നിലനിൽക്കുന്നത് ജനങ്ങൾ നൽകുന്ന യൂസർ ഫീ (User Fee) ഉപയോഗിച്ചാണ്.

- **വരുമാനക്കുറവ്:** മാലിന്യം നൽകാനും ഫീ നൽകാനും ചിലയിടങ്ങളിൽ ആളുകൾ വിമുഖത





കാണിക്കുന്നു. ഇത് ഹരിത കർമ്മ സേന അംഗങ്ങളുടെ വരുമാനത്തെ ബാധിക്കുകയും അവരുടെ പ്രവർത്തന മികവ് കുറയ്ക്കുകയും ചെയ്യുന്നു.

- **മാലിന്യം കത്തിക്കൽ:** പഠനുകളിൽ പ്ലാസ്റ്റിക് അടക്കമുള്ള മാലിന്യങ്ങൾ കത്തിക്കുന്നത് ശിക്ഷാർഹമാണെങ്കിലും ഇപ്പോഴും പലയിടങ്ങളിലും ഇത് തുടരുന്നത് ശാസ്ത്രീയമായ മാലിന്യശേഖരണത്തെ തടസ്സപ്പെടുത്തുന്നു.

5. ജലാശയങ്ങളിലെ മാലിന്യനികക്ഷേപം

റോഡരികുകളിലും തോടുകളിലും രാത്രികാലങ്ങളിൽ മാലിന്യം തള്ളുന്ന രീതി ഇന്നും പൂർണ്ണമായി ഇല്ലാതായിട്ടില്ല.

- കാനുകളിലേക്കും പുഴകളിലേക്കും പ്ലാസ്റ്റിക് മാലിന്യങ്ങളും സെപ്റ്റേജ് മാലിന്യങ്ങളും ഒഴുക്കിവിടുന്നത് മഴക്കാലത്ത് വെള്ളപ്പൊക്കത്തിനും പകർച്ചവ്യാധികൾക്കും കാരണമാകുന്നു.

പ്രധാന വെല്ലുവിളികൾ - ഓനോട്ടത്തിൽ

പ്രശ്ന മേഖല	പ്രധാന കാരണം	ആഘാതം
സ്ഥലപരിമിതി	ഭൂമിയുടെ ലഭ്യത കുറവ്	വാർഡുകളിൽ മാലിന്യം കെട്ടിക്കിടക്കുന്നു
സാങ്കേതികത	ക്ഷേണമാലിന്യത്തിലെ ഈർപ്പം	കമ്പോസ്റ്റിംഗ് യൂണിറ്റുകളിലെ ദുർഗന്ധം
സാമ്പത്തികം	യൂസർ ഫീ അടയ്ക്കുന്നതിലെ കുറവ്	ഹരിത കർമ്മ സേനയുടെ സാമ്പത്തിക പ്രതിസന്ധി
നിയമം	പുതിയ നാലുവിധ തരംതിരിക്കൽ	ജനങ്ങളിലെ അവബോധമില്ലായ്മ
പരിസ്ഥിതി	ജലാശയങ്ങളിലെ നിക്ഷേപം	പകർച്ചവ്യാധികളും പരിസ്ഥിതി മലിനീകരണവും

മാലിന്യനിർമ്മാർജ്ജനം കേവലം സർക്കാരിന്റെ മാത്രം ഉത്തരവാദിത്തമല്ല, മറിച്ച് ഓരോ പൗരന്റെയും കടമയാണെന്ന ബോധ്യം താഴെത്തട്ടിൽ ഉണ്ടാകേണ്ടതുണ്ട്. 2026 ഏപ്രിലിൽ രൂപീകരിച്ച സംസ്ഥാനതല സമിതി ഇത്തരം അടിസ്ഥാന പ്രശ്നങ്ങൾ പരിഹരിക്കാനുള്ള കർമ്മപദ്ധതികൾ ആവിഷ്കരിച്ചു വരികയാണ്.

കേരളത്തിലെ അടിസ്ഥാനതല മാലിന്യസംസ്കരണ പ്രശ്നങ്ങൾ പരിഹരിക്കുന്നതിനായി താഴെ പറയുന്ന മാർഗങ്ങൾ സ്വീകരിക്കാവുന്നതാണ്:

1. വികേന്ദ്രീകൃത സംഭരണ ശാലകൾ

- **കൂടുതൽ mMCF-കൾ:** സ്ഥലം കുറവുള്ള നഗരങ്ങളിൽ സർക്കാർ ഓഫീസുകൾ, പൊതുസ്ഥലങ്ങൾ എന്നിവയുടെ ഭാഗമായി ചെറിയ യൂണിറ്റുകൾ സ്ഥാപിക്കണം.
- **കൃത്യമായ കലണ്ടർ:** ആർആർഎഫുകളിലേക്ക് (RRF) മാലിന്യം മാറ്റുന്നതിന് കൃത്യമായ ഒരു ടൈംടേബിൾ തദ്ദേശസ്ഥാപനങ്ങൾ പാലിക്കണം. ഇത് വാർഡുകളിൽ മാലിന്യം കുന്നുകൂടുന്നത് ഒഴിവാക്കും.

2. ജൈവമാലിന്യ സംസ്കരണത്തിലെ ആധുനിക രീതികൾ

- **മെക്കാനിക്കൽ കമ്പോസ്റ്റിംഗ്:** ഈർപ്പം കുടിയ ജൈവമാലിന്യങ്ങൾ പെട്ടെന്ന് സംസ്കരിക്കാൻ തദ്ദേശ സ്വയംഭരണ സ്ഥാപനങ്ങളിൽ 'മെക്കാനിക്കൽ കമ്പോസ്റ്റിംഗ് യൂണിറ്റുകൾ' സ്ഥാപിക്കാവുന്നതാണ്.
- **തുമ്പൂർമുഴി ബിന്നുകളുടെ നവീകരണം:** നിലവിലുള്ള ബിന്നുകളിൽ ഈർപ്പം നിയന്ത്രിക്കാൻ ആവശ്യമായ 'സോഡസ്റ്റ്' (Sawdust) അല്ലെങ്കിൽ കരിയിലകൾ കൃത്യമായി ചേർക്കുന്നുണ്ടെന്ന് ഉറപ്പാക്കുക.
- **ബയോഗ്യാസ് പ്ലാന്റുകൾ:** കൂടുതൽ വീടുകളിൽ

ചെറുകിട ബയോഗ്യാസ് പ്ലാന്റുകൾ സ്ഥാപിക്കുന്നത് അടുക്കളമാലിന്യം ഉറവിടത്തിൽ തന്നെ ഇല്ലാതാക്കാൻ സഹായിക്കും.

3. ബോധവൽക്കരണവും പരിശീലനവും

- **നാല് വിധം തരംതിരിക്കൽ:** 2026-ലെ പുതിയ നിയമപ്രകാരമുള്ള നാല് തരംതിരിക്കലുകൾ (ജൈവം, അജൈവം, സാനിറ്ററി, സ്പെഷ്യൽ കെയർ) ജനങ്ങൾക്ക് മനസ്സിലാക്കി കൊടുക്കാൻ കുടുംബശ്രീ വഴി പ്രത്യേക ക്ലാസുകൾ നൽകണം.
- **സ്കൂൾ സിലബസ്:** മാലിന്യസംസ്കരണം ഒരു സാമൂഹിക ഉത്തരവാദിത്തമാണെന്ന് കുട്ടികളെ പഠിപ്പിക്കാൻ പാഠ്യപദ്ധതിയിൽ ഇതിനെക്കുറിച്ച് പ്രായോഗിക ക്ലാസുകൾ ഉൾപ്പെടുത്തണം.

4. ഹരിത കർമ്മ സേനയുടെ ശാക്തീകരണം

- **സ്മാർട്ട് ഗാർബേജ് ആപ്പ് (Smart Garbage App):** ഹരിത കർമ്മ സേനാംഗങ്ങൾ എല്ലാ വീടുകളിലും എത്തുന്നുണ്ടെന്നും സേവനം കൃത്യമാണെന്നും ഉറപ്പാക്കാൻ ക്യൂആർ (QR) കോഡ് അധിഷ്ഠിത മോണിറ്ററിംഗ് ശക്തമാക്കണം.
- **ഇൻസെന്റീവ് സ്കീമുകൾ:** യൂസർ ഫീ കൃത്യമായി അടയ്ക്കുന്ന വീടുകൾക്കും സ്ഥാപനങ്ങൾക്കും നികുതിയിളവോ മറ്റ് ആനുകൂല്യങ്ങളോ നൽകുന്നത് ഫീ കളക്ഷൻ വർദ്ധിപ്പിക്കാൻ സഹായിക്കും.

5. നിയമനിർമ്മാണവും നിരീക്ഷണവും

- **സിസിടിവി ക്യാമറകൾ:** പൊതുസ്ഥലങ്ങളിലും ജലാശയങ്ങളുടെ അരികിലും മാലിന്യം തള്ളുന്നത് തടയാൻ ക്യാമറകൾ സ്ഥാപിക്കുകയും കുറ്റക്കാർക്കെതിരെ കനത്ത പിഴ ഈടാക്കുകയും വേണം.
- **സെപ്റ്റേജ് മാലിന്യ നിർമ്മാണം:** കക്കൂസ് മാലിന്യങ്ങൾ ശാസ്ത്രീയമായി സംസ്കരിക്കാൻ 'സീവേജ് ട്രീറ്റ്മെന്റ് പ്ലാന്റുകൾ' (STP) എല്ലാ പ്രധാന നഗരങ്ങളിലും നിർമ്മിക്കണം.

പരിഹാര മാർഗങ്ങൾ - സംഗ്രഹം

പ്രശ്നം	പരിഹാരം
മാലിന്യം കുന്നുകൂടൽ	ആർആർഎഫ് ട്രാൻസ്പോർട്ടേഷൻ ഷെഡ്യൂൾ ക്രമീകരിക്കുക.
ദുർഗന്ധം / ഈർപ്പം	ബയോഗ്യാസ് പ്ലാന്റുകൾ, മെക്കാനിക്കൽ കമ്പോസ്റ്ററുകൾ എന്നിവ പ്രോത്സാഹിപ്പിക്കുക.



പൊതുസ്ഥലങ്ങളിലും ജലാശയങ്ങളുടെ അരികിലും മാലിന്യം തള്ളുന്നത് തടയാൻ ക്യാമറകൾ സ്ഥാപിക്കുകയും കുറ്റക്കാർക്കെതിരെ കനത്ത പിഴ ഈടാക്കുകയും വേണം.

സാനിറ്ററി മാലിന്യം	ഇൻസിനറേറ്ററുകൾ (Incinerators) ബ്ലോക്ക് തലത്തിൽ സ്ഥാപിക്കുക.
യൂസർ ഫീ വിമുഖത	സ്‌മാർട്ട് മോണിറ്ററിംഗും ബോധവൽക്കരണവും നടത്തുക.
പൊതുസ്ഥലത്തെ നിക്ഷേപം	രാത്രികാല സ്കാഡുകളും സിസിടിവി നിരീക്ഷണവും.

ഈ നടപടികൾ തദ്ദേശ സ്ഥാപനങ്ങളും പൊതുജനങ്ങളും കൈകോർത്ത് നടപ്പിലാക്കിയാൽ കേരളത്തിലെ മാലിന്യപ്രശ്നത്തിന് ശാശ്വതമായ പരിഹാരം കാണാൻ സാധിക്കും

വികസിത രാജ്യങ്ങൾ (ഉദാഹരണത്തിന് ജർമ്മനി, ജപ്പാൻ, നെതർലാൻഡ്സ്, സിംഗപ്പൂർ) മാലിന്യസംസ്കരണത്തിനായി സ്വീകരിക്കുന്ന അത്യാധുനിക രീതികൾ കേരളത്തിലെ സാഹചര്യങ്ങൾക്ക് പൊരുത്തപ്പെടാവുന്ന വിധത്തിൽ താഴെ വിശദീകരിക്കുന്നു.

1. സർക്കുലർ ഇക്കോണമി

വികസിത രാജ്യങ്ങൾ മാലിന്യത്തെ ഒരു 'പ്രശ്നമായിട്ടല്ല' പകരം ഒരു 'വിഭവമായിട്ടാണ്' (Reosurce) കാണുന്നത്.

- റീസൈക്ലിംഗ്: ഉൽപ്പാദിപ്പിക്കുന്ന മാലിന്യത്തിന്റെ

ഭൂരിഭാഗവും പുനരുപയോഗത്തിനായി മാറ്റുന്നു. ഉദാഹരണത്തിന്, ജർമ്മനിയിൽ 65 ശതമാനത്തിലധികം മാലിന്യവും റീസൈക്കിൾ ചെയ്യുന്നു.

- ഉൽപ്പന്ന രൂപകൽപ്പന: സാധനങ്ങൾ നിർമ്മിക്കുമ്പോൾ തന്നെ അവ പിന്നീട് എങ്ങനെ എളുപ്പത്തിൽ റീസൈക്കിൾ ചെയ്യാം എന്ന് കമ്പനികൾ ശ്രദ്ധിക്കുന്നു.

2. വേസ്റ്റ്-ടു-എനർജി

പുനരുപയോഗിക്കാൻ കഴിയാത്ത അവശേഷിക്കുന്ന മാലിന്യങ്ങൾ കത്തിച്ച് അതിൽ നിന്ന് വൈദ്യുതി ഉൽപ്പാദിപ്പിക്കുന്ന രീതിയാണിത്.

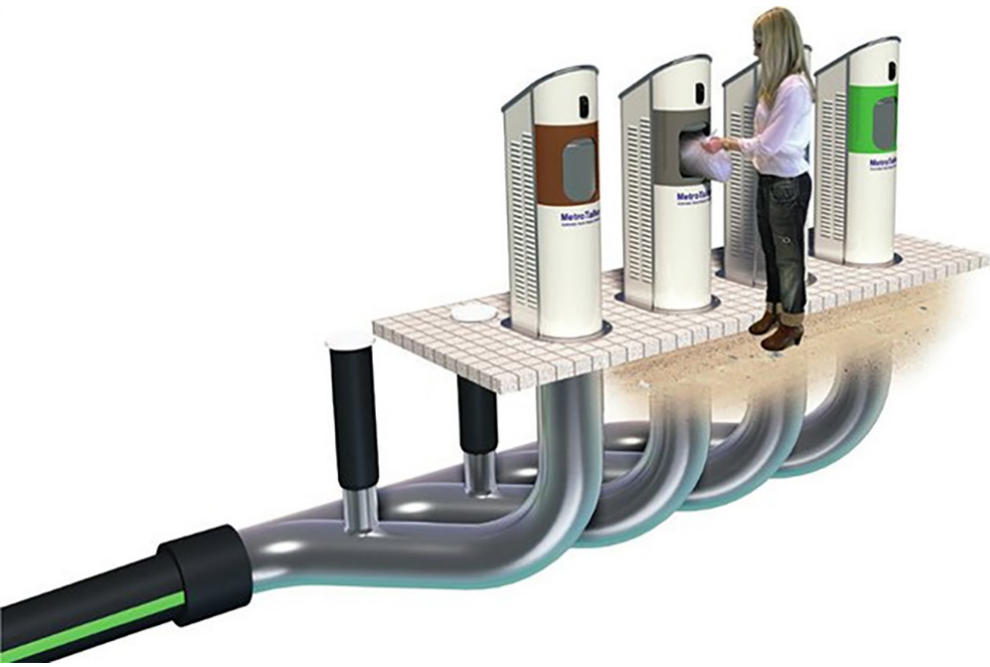
- ഇൻസിനറേഷൻ: ഉയർന്ന താപനിലയിൽ മാലിന്യം കത്തിച്ച് സ്റ്റീം (Steam) ഉണ്ടാക്കുകയും അതുവഴി ടർബൈനുകൾ പ്രവർത്തിപ്പിച്ച് വൈദ്യുതി നിർമ്മിക്കുകയും ചെയ്യുന്നു.
- വായു മലിനീകരണ നിയന്ത്രണം: ഇത് ചെയ്യുമ്പോൾ പുറത്തുവരുന്ന പുക അത്യാധുനിക ഫിൽട്ടറുകൾ ഉപയോഗിച്ച് ശുദ്ധീകരിക്കുന്നതിനാൽ പരിസ്ഥിതി മലിനീകരണം ഉണ്ടാകില്ല. സിംഗപ്പൂരിലും ജപ്പാനിലും ഈ രീതി വളരെ വിജയകരമാണ്.

3. പേ ആസ് യു ത്രോ

ജനങ്ങളെ മാലിന്യം കുറയ്ക്കാൻ പ്രേരിപ്പിക്കുന്ന ഒരു സാമ്പത്തിക നയമാണിത്.

- നമ്മൾ എത്രത്തോളം മാലിന്യം ഉണ്ടാക്കുന്നുവോ അത്രത്തോളം കൂടുതൽ തുക ഫീസായി നൽകണം. കുറഞ്ഞ മാലിന്യം നൽകുന്നവർക്ക് കുറഞ്ഞ ഫീസേ ഉണ്ടാകും.





- ഇത് ജനങ്ങളെ സാധനങ്ങൾ വാങ്ങുമ്പോഴും ഉപയോഗിക്കുമ്പോഴും കൂടുതൽ ശ്രദ്ധയുള്ളവരാക്കുന്നു.

4. എക്സ്റ്റൻഡഡ് പ്രൊഡ്യൂസർ റെസ്പോൺസിബിലിറ്റി

ഒരു ഉൽപ്പന്നം വിപണിയിൽ എത്തിക്കുന്ന കമ്പനിക്ക് തന്നെ അതിന്റെ മാലിന്യം തിരികെ ശേഖരിക്കാനുള്ള ഉത്തരവാദിത്തം നൽകുന്ന രീതിയാണിത്.

- ഉദാഹരണത്തിന്, ഒരു ഇലക്ട്രോണിക് കമ്പനി വിറ്റ ടിവിയിലോ ഫ്രിഡ്ജോ കേടായാൽ അത്

തിരികെ ശേഖരിച്ച് സംസ്കരിക്കാനുള്ള പണം ആ കമ്പനി തന്നെ കണ്ടെത്തണം. യൂറോപ്യൻ രാജ്യങ്ങളിൽ ഇത് വളരെ കർശനമാണ്.

5. ഓട്ടോമേറ്റഡ് വേസ്റ്റ് കളക്ഷൻ സിസ്റ്റം

ഭൂഗർഭ പൈപ്പുകൾ വഴി മാലിന്യം ശേഖരിക്കുന്ന രീതിയാണിത്.

- നഗരങ്ങളിലെ റോഡരികിലുള്ള വലിയ പൈപ്പുകളിലേക്ക് മാലിന്യം നിക്ഷേപിച്ചാൽ, വായു മർദ്ദം (Vacuum) ഉപയോഗിച്ച് അവ കേന്ദ്രീകൃത സംസ്കരണ ശാലകളിലേക്ക് പൈപ്പുകൾ വഴി തനിയെ എത്തും. ഇത് മാലിന്യ വണ്ടികൾ റോഡിൽ വരുന്നത് കുറയ്ക്കുന്നു.

വികസിത രാജ്യങ്ങളിലെ രീതികൾ - സംഗ്രഹം

രീതി	പ്രവർത്തനം	കേരളത്തിന് നൽകുന്ന പാഠം
ഉറവിട തരംതിരിക്കൽ	പത്തോ അതിലധികമോ വിഭാഗങ്ങളായി തിരിക്കൽ	തരംതിരിക്കൽ കൂടുതൽ കൃത്യമാക്കുക
വേസ്റ്റ് ടു എനർജി	മാലിന്യത്തിൽ നിന്ന് വൈദ്യുതി	ലാൻഡ്ഫില്ലുകൾ ഒഴിവാക്കി വൈദ്യുതി നിർമ്മിക്കുക
ഡിപ്പോസിറ്റ് റീഫണ്ട്	കുപ്പികൾ തിരികെ നൽകിയാൽ പണം	പ്ലാസ്റ്റിക് കുപ്പികൾ തിരികെ ശേഖരിക്കാൻ പ്രോത്സാഹനം
സ്മാർട്ട് ബിന്നുകൾ	ബിന്നുകൾ നിറഞ്ഞാൽ ഉടൻ സന്ദേശം എത്തും	കളക്ഷൻ കൂടുതൽ കാര്യക്ഷമമാക്കുക



ജൈവവൈവിധ്യം
സംരക്ഷിക്കാൻ
കർമ്മ പദ്ധതി

കേരളം ആദ്യമായി ഒരു ജൈവവൈവിധ്യ സ്ട്രാറ്റജിക്ക് രൂപംനൽകിയത് 2005-ലാണ്. 2002-ലെ കേന്ദ്ര ജൈവവൈവിധ്യനിയമത്തിന് പിന്നാലെ, കേരളസംസ്ഥാന ജൈവവൈവിധ്യ ബോർഡ് നിലവിൽ വന്ന ശേഷം അടുത്ത പത്തു വർഷത്തേക്കുള്ള ലക്ഷ്യങ്ങൾ മുൻനിർത്തി ഒരു പ്രവർത്തന പദ്ധതിക്ക് രൂപം നൽകി. 2022 ഡിസംബറിൽ കാനഡയിലെ മോൺട്രിയലിൽ നടന്ന ഉച്ചകോടിയിൽ (COP15) ലോകരാജ്യങ്ങൾ പുതിയ ആഗോളലക്ഷ്യങ്ങൾ (KM-GBF) അംഗീകരിച്ചതോടെ, അതിനനുസൃതമായി കേരളത്തിന്റെ പദ്ധതിയും പുതുക്കി.

പുതിയ കർമ്മപദ്ധതിയെ (K-SBSAP 2025-2035) മുൻപത്തെ പദ്ധതികളിൽനിന്ന് വ്യത്യസ്തമാക്കുന്നത് 23 ആഗോള ലക്ഷ്യങ്ങളുമായി (Global Targets) ഇതിനെ നേരിട്ട് ബന്ധിപ്പിച്ചിരിക്കുന്നു എന്നതാണ്. പ്രളയം, ഉരുൾപൊട്ടൽ തുടങ്ങിയ കേരളം നേരിടുന്ന പുതിയ വെല്ലുവിളികളെ ഇതിൽ പ്രത്യേകമായി പരിഗണിക്കുന്നു. പീപ്പിൾസ് ബയോഡൈവേഴ്സിറ്റി രജിസ്റ്റർ (PBR) വഴി പഞ്ചായത്തുകളിൽനിന്ന് ശേഖരിക്കുന്ന വിവരങ്ങൾ ഉപയോഗപ്പെടുത്തുന്നത് ഈ കർമ്മപദ്ധതി കൂടുതൽ കൃത്യതയുള്ളതാക്കുന്നു. സ്ത്രീപങ്കാളിത്തത്തിന് മുൻഗണന നൽകുന്ന പ്രത്യേക ഭാഗം ആദ്യമായി ഉൾപ്പെടുത്തിയത് ഈ പദ്ധതിയിലാണ്.

ലോകകാഴ്ചപ്പാട്

ഭൂമിയിലെ എല്ലാ ജീവജാലങ്ങളെയും താങ്ങി നിർത്തുന്ന അടിസ്ഥാനഘടന എന്നാണ് (Infrastructure) യുഎൻ എൻവയോൺമെന്റ് പ്രോഗ്രാം (UNEP) ജൈവവൈവിധ്യത്തെ നിർവ്വചിക്കുന്നത് (Official reports). 2022-ൽ അംഗീകരിച്ച കുയിബ്-മോൺട്രിയൽ ഗ്ലോബൽ ബയോഡൈവേഴ്സിറ്റി ഫ്രെയിംവർക്ക് (KM-GBF) മനുഷ്യരുടെയും ഭൂമിയുടെയും നന്മയ്ക്കായി പ്രകൃതിയെ വീണ്ടെടുക്കാനും ജൈവവൈവിധ്യനാശം തടയുന്നതിന് അടിയന്തരനടപടികൾ സ്വീകരിക്കാനും ലോകരാജ്യങ്ങളെ ആഹ്വാനം ചെയ്തു. (Kunming-Montreal Global Biodiversity Framework KM-GBF, Mission 2030). ഭൂമിയിലെ ഏകദേശം പത്തു ലക്ഷം ജീവിവർഗ്ഗങ്ങൾ വംശനാശത്തിന്റെ വക്കിലാണെന്നും കാലാവസ്ഥാ വ്യതിയാനത്തിനെതിരെയുള്ള നമ്മുടെ ഏറ്റവും വലിയ പ്രതിരോധം ജൈവവൈവിധ്യമാണെന്നും യുഎൻ റിപ്പോർട്ടുകൾ (IPBES) ആവർത്തിച്ചു വ്യക്തമാക്കുന്നു.

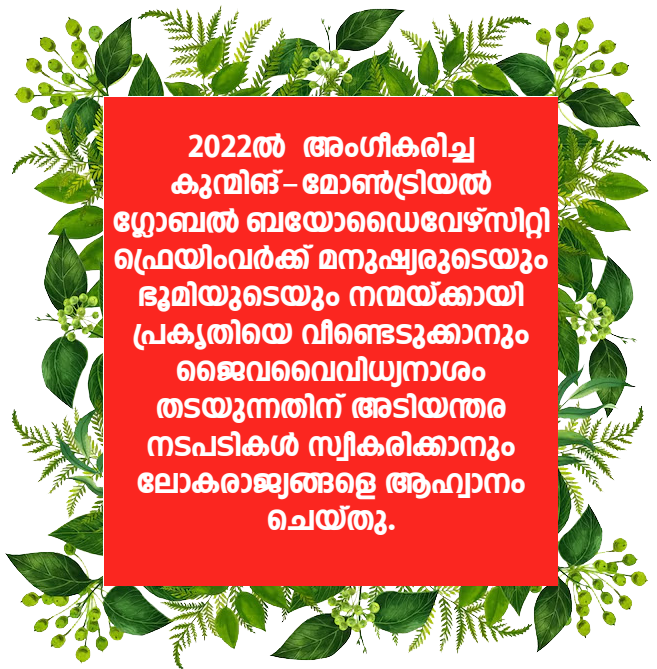
പ്രകൃതിയുമായി സമരസത്തിലാവുക എന്നത് ഇരുപത്തിയൊന്നാം നൂറ്റാണ്ടിലെ ഏറ്റവും പ്രധാനപ്പെട്ട ദൗത്യമാണെന്ന് UN സെക്രട്ടറി ജനറൽ അന്റോണിയോ ഗുട്ടെറസ് പറയുന്നു (COP16 Inaugural address, 2024 October). പ്രകൃതിതന്നെയാണ് ജീവിതമെന്നും അതിനെതിരെ മനുഷ്യർ നടത്തുന്ന യുദ്ധം ആർക്കും ജയിക്കാനാവാത്ത യുദ്ധമാണെന്നും ഗുട്ടെറസ് ലോകത്തെ താക്കീത് ചെയ്യുന്നു (Ibid).

ഇന്ത്യൻ ഭരണഘടനയിൽ

ഭരണഘടനയുടെ 73, 74 ഭേദഗതികൾ പ്രകാരം തദ്ദേശസ്വയംഭരണ സ്ഥാപനങ്ങൾക്ക് കൈമാറിക്കിട്ടിയ അധികാരങ്ങളിൽ ജൈവവൈവിധ്യ സംരക്ഷണവുമായി നേരിട്ട് ബന്ധമുള്ള ഒട്ടനവധി വിഷയങ്ങൾ ഉൾപ്പെടുത്തിയിട്ടുണ്ട്.

73-ാം ഭേദഗതി 11-ാം ഷെഡ്യൂളിൽ ഉൾപ്പെടുത്തി പഞ്ചായത്തുകൾക്ക് കൈമാറിയ 29 വിഷയങ്ങളിൽ പലതും ജൈവവൈവിധ്യവുമായി നേരിട്ട് ബന്ധപ്പെടുത്താവുന്നതാണ്.

പ്രാദേശികവിത്തിനങ്ങളുടെയും വിളകളുടെയും സംരക്ഷണമടക്കമുള്ള കൃഷിയും കാർഷിക വിപുലീകരണവും അതിൽ പ്രധാനമാണ്. പ്രാദേശിക



വൃക്ഷത്തെകൾ വെച്ചുപിടിപ്പിക്കുന്നതും വനസമ്പത്ത് സംരക്ഷിക്കുന്നതും സാമൂഹിക വനവൽക്കരണവും ഫാറ്മോറസ്ട്രിയും ഇതിൽ ഉൾപ്പെടുന്നു. കാട്ടു വിഭവങ്ങളുടെ സുസ്ഥിരമായ ശേഖരണവും സംരക്ഷണവും അടങ്ങുന്ന ചെറുകിട വനവിഭവങ്ങളുടെ ചുമതലയും ഈ നിയമനിർമ്മാണത്തിലൂടെ പഞ്ചായത്തുകൾക്ക് ലഭിച്ചു.

തണ്ണീർത്തടങ്ങളും ഉൾനാടൻ ജലാശയങ്ങളിലെ ജൈവവൈവിധ്യവും നിലനിർത്തുന്നതിൽ പ്രധാനമായ മത്സ്യബന്ധനവും പഞ്ചായത്ത് രാജ്

സ്ഥാപനങ്ങളുടെ അധികാര പരിധിയിൽ വന്നു. മണ്ണുസംരക്ഷണവും ജലവിനിയോഗവും ഉൾപ്പെടെ പരിസ്ഥിതി സന്തുലിതാവസ്ഥ നിലനിർത്തുന്നതിൽ പ്രധാനമായ പ്രവർത്തനങ്ങളും പഞ്ചായത്തുകൾക്ക് കൈമാറിക്കിട്ടി.

74-ാം ഭേദഗതി പ്രകാരം 12-ാം ഷെഡ്യൂളിൽ ഉൾപ്പെടുത്തി നഗരസഭകൾക്ക് കൈമാറിയ 18 വിഷയങ്ങളിലും പരിസ്ഥിതി സംരക്ഷണവുമായി ബന്ധപ്പെട്ട പ്രധാന പ്രവർത്തനങ്ങൾ ഉൾപ്പെട്ടു. നഗരപരിധിയിലെ പച്ചപ്പുകൾ നിലനിർത്തുന്നതിലും പാർക്കുകൾ സ്ഥാപിച്ച് പരിപാലിക്കുന്നതിലും നിർണ്ണായകമായ നഗരാസൂത്രണം, നഗരങ്ങളിലെ ജൈവവ്യവസ്ഥയെ ബാധിക്കാത്ത രീതിയിലുള്ള പരിസ്ഥിതിസൗഹൃദ വികസനവും പരിസ്ഥിതി സംരക്ഷണവും എന്നിവ നഗരസഭകളുടെ അധികാര പരിധിയിൽ വന്നു.

73, 74 ഭേദഗതികൾ നൽകുന്ന 'വികേന്ദ്രീകൃത ആസൂത്രണം' എന്ന അധികാരമാണ് ജൈവവൈവിധ്യ പ്രവർത്തനങ്ങൾ താഴെത്തട്ടിൽ എത്തിക്കുന്നതിനുള്ള നിയമപരമായ അടിത്തറ.

കേരള നിയമത്തിൽ

1994-ൽ പാസാക്കിയ കേരള പഞ്ചായത്ത് രാജ്, കേരള മുനിസിപ്പാലിറ്റി ആക്ടുകളിൽ കൃഷി, വനം, പരിസ്ഥിതി സംരക്ഷണം കുളങ്ങളുടെയും ജലാശയങ്ങളുടെയും സംരക്ഷണം, സാമൂഹിക വനവൽക്കരണം എന്നിവ സംബന്ധിച്ച അധികാരങ്ങൾ തദ്ദേശ സ്വയംഭരണ സ്ഥാപനങ്ങൾക്ക് ലഭിച്ചു.

2002-ൽ കേന്ദ്ര സർക്കാർ ജൈവവൈവിധ്യ നിയമം (Biological Diversity Act) പാസാക്കിയതോടെ, തദ്ദേശ സ്ഥാപനങ്ങളുടെ പങ്ക് നിർണ്ണായകമായി. കേരള പഞ്ചായത്ത് രാജ് - മുനിസിപ്പാലിറ്റി നിയമങ്ങളിലും ചട്ടങ്ങളിലും ഇതിനനുസരിച്ച് മാറ്റങ്ങൾ വന്നു.

ഓരോ തദ്ദേശസ്ഥാപനത്തിലും ജൈവവൈവിധ്യ മാനേജ്മെന്റ് കമ്മിറ്റികൾ രൂപീകരിക്കണമെന്ന നിർദ്ദേശം ചട്ടങ്ങളിലൂടെ (Rules) പ്രാബല്യത്തിൽ വന്നു. പഞ്ചായത്ത് രാജ് ആക്ടിലെ സെക്ഷൻ 161 പഞ്ചായത്തുകളുടെ വികസനാസൂത്രണത്തിൽ പരിസ്ഥിതിസംരക്ഷണവും ജൈവവൈവിധ്യവും ഉൾപ്പെടുത്തുന്നുവെന്ന് ഭേദഗതികളിലൂടെയും സർക്കാർ ഉത്തരവുകളിലൂടെയും (Orders) ഉറപ്പാക്കി. പഞ്ചായത്ത് രാജ് ആക്ടിലെ മൂന്നാം ഷെഡ്യൂൾ (സെക്ഷൻ 166) കാർഷിക മേഖലയിലെ പ്രാദേശിക വിത്തിനങ്ങളുടെ സംരക്ഷണം, വന്യജീവി സംരക്ഷണം എന്നിവ ഗ്രാമപഞ്ചായത്തുകളുടെ ചുമതലയാക്കി.

മുനിസിപ്പാലിറ്റി ആക്ടിലെ ഒന്നാം ഷെഡ്യൂൾ പരിസ്ഥിതി സംരക്ഷണം തദ്ദേശ സ്ഥാപനങ്ങളുടെ നിർബന്ധിത ചുമതലയാക്കി. അതോടെ, ജൈവവൈവിധ്യ സംരക്ഷണം പ്രാദേശിക സർക്കാരുകളുടെ നിയമപരമായ ഉത്തരവാദിത്തമായി മാറി

കേരളത്തിലെ കർമ്മപദ്ധതി - ഘട്ടങ്ങൾ

ഭരണഘടനയിലെ ഈ വികേന്ദ്രീകരണ ആശയത്തെ അടിസ്ഥാനമാക്കി തയ്യാറാക്കിയ 2002-ലെ ജൈവവൈവിധ്യ നിയമം (Biodiversity Act, 2002) ഇത് സംബന്ധിച്ച് നിയമപരമായി കൂടുതൽ വ്യക്തത നൽകി. ഈ നിയമം ജൈവവൈവിധ്യസംരക്ഷണത്തിൽ തദ്ദേശ സ്ഥാപനങ്ങൾക്ക് കൃത്യമായ അധികാരം നൽകി. തദ്ദേശ സ്വയംഭരണസ്ഥാപനങ്ങളിൽ ജൈവവൈവിധ്യ മാനേജ്മെന്റ് കമ്മിറ്റി (Biodiversity Management Committee - BMC) രൂപീകരിക്കേണ്ടത് നിർബന്ധമാക്കിയത് ഈ നിയമമാണ്. പ്രദേശത്തെ ജൈവവൈവിധ്യത്തെയും പരമ്പരാഗത അറിവുകളെയും കുറിച്ച് ജനകീയ ജൈവവൈവിധ്യ രജിസ്റ്റർ



(People’s Biodiversity Register) തയ്യാറാക്കാനുള്ള അധികാരം തദ്ദേശസ്വയംഭരണ സ്ഥാപനങ്ങൾക്ക് ലഭിച്ചു. ജൈവ വൈവിധ്യ സംരക്ഷണത്തിനുള്ള പ്രവർത്തനങ്ങൾ പ്രാദേശിക തലത്തിൽ ഏകോപിപ്പിക്കുന്നതിനു പുറമേ, ജൈവവിഭവങ്ങൾ വാണിജ്യ ആവശ്യങ്ങൾക്ക് ഉപയോഗിക്കുമ്പോൾ അതിൽനിന്നുള്ള ലാഭം പ്രദേശവാസികൾക്ക് ലഭിക്കുന്നുവെന്ന് ഉറപ്പാക്കാനും ബി.എം.സി.കൾക്ക് കഴിയും.

കർമ്മപദ്ധതിയുടെ ഉള്ളടക്കം

കാലാവസ്ഥാവ്യതിയാനം, ആവാസവ്യവസ്ഥയുടെ തകർച്ച, വിഭവങ്ങളുടെ അമിതചൂഷണം, സാമൂഹിക-സാമ്പത്തിക മാറ്റങ്ങൾ എന്നിവ കേരളത്തിന്റെ പ്രകൃതിസമ്പത്തിന് വെല്ലുവിളികൾ ഉയർത്തുന്ന സാഹചര്യത്തെയാണ് സംസ്ഥാനം അംഗീകരിച്ച ജൈവവൈവിധ്യ കർമ്മപദ്ധതി (Kerala State Biodiversity Strategy and Action Plan - KSBSAP, 2025-2035) അഭിസംബോധന ചെയ്യുന്നത്.

കുമിങ്-മോൺട്രിയൽ ആഗോള ജൈവവൈവിധ്യ നയചട്ടക്കൂട് (KM-GBF), ഇന്ത്യയുടെ ‘ദേശീയ ജൈവവൈവിധ്യ കർമ്മപദ്ധതി’ (2024-2030) എന്നിവയുടെ നയവും മുൻഗണനകളും ആധാരമാക്കിയാണ് കേരളത്തിന്റെ ജൈവവൈവിധ്യം സംരക്ഷിക്കുന്നതിനുള്ള ഈ വിശദ കർമ്മപരിപാടി തയ്യാറാക്കിയിരിക്കുന്നത്. കേരളത്തെ ഒരു ജൈവവൈവിധ്യസൗഹൃദ സംസ്ഥാനമാക്കി മാറ്റുക എന്ന കാഴ്ചപ്പാടോടെ 2035 വരെ നടപ്പിലാക്കേണ്ട പ്രവർത്തനങ്ങളുടെ ഒരു ചട്ടക്കൂട് ഇത് മുന്നോട്ടുവെക്കുന്നു. (N. Anilumar, Preface to KSBSAP, 2025-2035, Kerala State Biodiversity Board) “ജൈവവൈവിധ്യ മാനേജ്മെന്റ് കമ്മിറ്റികൾ (BMCs), ഗോത്രവിഭാഗങ്ങൾ, യുവാക്കൾ, വനിതാ കൂട്ടായ്മകൾ, ശാസ്ത്രജ്ഞർ, നയരൂപകർത്താക്കൾ എന്നിവരെ ഉൾപ്പെടുത്തിക്കൊണ്ടുള്ള വിപുലമായ കൂടിയാലോചനകളിലൂടെയാണ് ഈ കർമ്മ പദ്ധതിക്ക് (K-SBSAP) രൂപം നൽകിയത്. പാരിസ്ഥിതികസമഗ്രത, സാമൂഹികനീതി, ജനപങ്കാളിത്തത്തോടെയുള്ള ഭരണം എന്നീ തത്വങ്ങളിലൂണിയാണ് ഇത് പ്രവർത്തിക്കുന്നത്. ജൈവവൈവിധ്യ സംരക്ഷണത്തിലും വിഭവങ്ങളുടെ സുസ്ഥിരമായ ഉപയോഗം ഉറപ്പുവരുത്തുന്നതിലും സ്ത്രീകളെ കേന്ദ്രസ്ഥാനത്തേക്ക് കൊണ്ടുവരുന്ന ‘ഷീ-ബയോ’ (She-Bio) സ്ത്രീകളുടെ ഈ പദ്ധതിയുടെ ഒരു പ്രധാന സവിശേഷതയാണ്. അടുത്ത 10 വർഷത്തേക്ക് മുൻഗണന നൽകിയിട്ടുള്ള 8 തന്ത്രപരമായ മേഖലകളിലും 80 ലക്ഷ്യങ്ങളിലും ലിംഗനീതിയും ഉൾച്ചേർക്കലും ഉറപ്പാക്കാൻ ഇതിലൂടെ സാധിക്കുന്നു (Ibid)

“ജനസമൂഹം, പഞ്ചായത്തുകൾ, പ്രൊമോട്ടർമാർ, സ്വകാര്യ/പൊതു മേഖലകൾ, നയരൂപകർത്താക്കൾ എന്നിവരെ ഏകോപിപ്പിക്കുന്ന ‘5-P’ തിയറി ഓഫ് ചേഞ്ച് (Theory of Change), അന്താരാഷ്ട്ര നിലവാരത്തിലുള്ള നിരീക്ഷണ സംവിധാനം എന്നിവയും ഈ പദ്ധതി പരിചയപ്പെടുത്തുന്നു. അക്സസ് ആൻഡ് ബെനഫിറ്റ് ഷെയറിംഗ് (ABS), പ്രാദേശിക ജൈവവൈവിധ്യ നിധി (LBF), ആഗോള പ്ലാന്റ്ഫോമുകളുമായുള്ള പങ്കാളിത്തം എന്നിവയിലൂടെ വിഭവസമാഹരണത്തിനായി ശക്തമായ സംവിധാനങ്ങളും ഈ കർമ്മപദ്ധതി വിഭാവനം ചെയ്യുന്നു (Ibid). K-SBSAP വിജയകരമായി നടപ്പിലാക്കുന്നതിനായി കേരളത്തിലെ സർക്കാർവകുപ്പുകൾ, ഗവേഷണസ്ഥാപനങ്ങൾ, തദ്ദേശസ്വയംഭരണ സ്ഥാപനങ്ങൾ, സിവിൽസൊസൈറ്റി, സ്വകാര്യമേഖല എന്നിവയുടെ പ്രവർത്തനങ്ങളെ ഏകോപിപ്പിക്കുകയും പ്രായോഗിക ശേഷി മെച്ചപ്പെടുത്തുന്നതിനുള്ള പ്രവർത്തനങ്ങൾക്ക് നേതൃത്വം നൽകുകയുമാണ് ഇതിൽ കേരള സംസ്ഥാന ജൈവവൈവിധ്യ ബോർഡിന്റെ ചുമതല.

8 പ്രധാന മേഖലകൾ



കേരള സ്റ്റേറ്റ് ബയോഡൈവേഴ്സിറ്റി സ്ട്രാറ്റജി ആൻഡ് ആക്ഷൻ പ്ലാൻ (K-SBSAP) 2025-2035 പ്രകാരം, ജൈവവൈവിധ്യ സംരക്ഷണത്തിനായി 8 പ്രധാന മേഖലകളെ (8 Key Target Areas) നിശ്ചയിച്ചിരിക്കുന്നു. ഇവയെ പ്രധാനമായും രണ്ട് വിഭാഗങ്ങളായി തരംതിരിച്ചിരിക്കുന്നു.

1. മുഖ്യധാരാ ജൈവവൈവിധ്യ മേഖലകൾ (Mainstream Biodiversity Target Areas - MBTAs)

പ്രധാനപ്പെട്ട നാല് ആവാസവ്യവസ്ഥകളുടെ സംരക്ഷണത്തിലാണ് ഈ വിഭാഗം ശ്രദ്ധ കേന്ദ്രീകരിക്കുന്നത്:

- **വനം (Forest):** വനങ്ങളിലെ വൈവിധ്യം നിലനിർത്തുന്നതിനും ആവാസവ്യവസ്ഥകൾ പുനഃസ്ഥാപിക്കുന്നതിനുമുള്ള നടപടികൾ.
- **തീരദേശ-ഉൾനാടൻ ജലാശയങ്ങൾ (Coastal and Inland Water):** കടൽത്തീരങ്ങൾ, കായലുകൾ, പുഴകൾ എന്നിവയുടെ സംരക്ഷണം.

- **കാർഷിക ജൈവവൈവിധ്യം (Agro-biodiversity):** നാടൻ വിത്തിനങ്ങളും നാടൻ കന്നുകാലി ഇനങ്ങളും (ഉദാഹരണത്തിന് വെച്ചൂർ പശു, കൂട്ടനാടൻ താറാവ്) സംരക്ഷിക്കുന്നതിനും ജനിതക മാപ്പിംഗിനും പ്രാധാന്യം നൽകുന്നു.
- **മൃഗസംരക്ഷണം (Animal Husbandry):** തനത് മൃഗസമ്പത്തിന്റെ സംരക്ഷണവും വികസനവും.

2. സാമൂഹിക-പരിസ്ഥിതി-ഉൽപാദന മേഖലകൾ (Social-Environmental-Production Target Areas - SEPTAs)

ജൈവവൈവിധ്യത്തെ വികസനവുമായും ഭരണവുമായും ബന്ധിപ്പിക്കുന്ന നാല് മേഖലകളാണിത്:

- **പാരമ്പര്യ അറിവുകളുടെ സംരക്ഷണം:** നാട്ടുറിവുകളെയും ജൈവ-സാംസ്കാരിക വൈവിധ്യത്തെയും അംഗീകരിക്കുകയും സംരക്ഷിക്കുകയും ചെയ്യുക.
- **തദ്ദേശഭരണ സ്ഥാപനങ്ങളുടെ ശാക്തീകരണം:** ജൈവവൈവിധ്യ സംരക്ഷണം പ്രാദേശിക ഭരണകൂടങ്ങളുടെ (ബി.എം.സി കൾ ഉൾപ്പെടെ) പ്രധാന പ്രവർത്തനങ്ങളിൽ ഒന്നാക്കി മാറ്റുക.
- **കാലാവസ്ഥാ അതിജീവന അടിസ്ഥാന സൗകര്യങ്ങൾ:** കാലാവസ്ഥാ വ്യതിയാനത്തെ പ്രതിരോധിക്കാൻ പ്രകൃതിയെ അടിസ്ഥാനമാക്കിയുള്ള അടിസ്ഥാന സൗകര്യങ്ങൾ വികസിപ്പിക്കുക.
- **വിദ്യാഭ്യാസവും ഗോത്ര വികസനവും (Social Sector):** ജൈവവൈവിധ്യ വിദ്യാഭ്യാസവും ഗോത്രവർഗ്ഗ വിഭാഗങ്ങളുടെ പങ്കാളിത്തത്തോടെയുള്ള സംരക്ഷണവും ഉറപ്പാക്കുക.

ഈ 8 മേഖലകൾ കുൻമിംഗ്-മോൺട്രിയൽ ഗ്ലോബൽ ബയോഡൈവേഴ്സിറ്റി ഫ്രെയിംവർക്കുമായി (K-MGBF) നേരിട്ട് ബന്ധിപ്പിച്ചിരിക്കുന്നു. കൂടാതെ, വന്യജീവി ശല്യം തടയാൻ ആദ്യകാല മുന്നറിയിപ്പ് സംവിധാനങ്ങൾ (Early Warning Systems) ഒരുക്കുന്നതുൾപ്പെടെയുള്ള വിപുലമായ പദ്ധതികളും ഇതിന്റെ ഭാഗമാണ്.

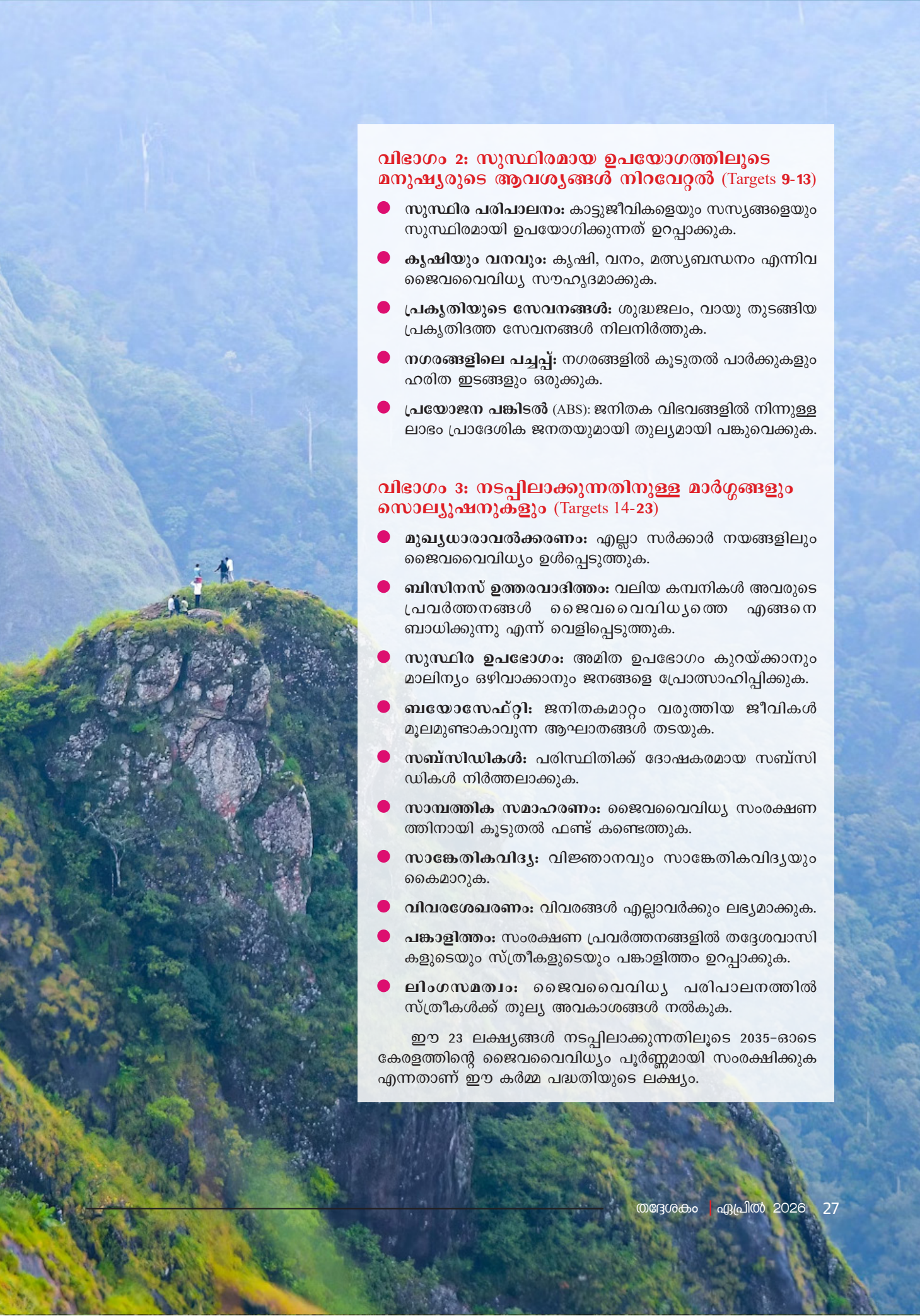
23 ലക്ഷ്യങ്ങൾ

കേരള സ്റ്റേറ്റ് ബയോഡൈവേഴ്സിറ്റി സ്ട്രാറ്റജി ആൻഡ് ആക്ഷൻ പ്ലാൻ (K-SBSAP 2025-2035) ഐക്യരാഷ്ട്രസഭയുടെ കുൻമിംഗ്-മോൺട്രിയൽ ഗ്ലോബൽ ബയോഡൈവേഴ്സിറ്റി ഫ്രെയിംവർക്കിലെ (KMGBF) 23 ആഗോള ലക്ഷ്യങ്ങളുമായി ബന്ധിപ്പിച്ചിരിക്കുന്നു.

ഈ 23 ലക്ഷ്യങ്ങളെ പ്രധാനമായും മൂന്ന് വിഭാഗങ്ങളായി തിരിച്ചിരിക്കുന്നു:

വിഭാഗം 1: ജൈവവൈവിധ്യത്തിന്മേലുള്ള ഭീഷണികൾ കുറയ്ക്കൽ (Targets 1-8)

- **ഭൂവിനിയോഗം:** എല്ലാ പ്രദേശങ്ങളിലും ജൈവവൈവിധ്യ സൗഹൃദപരമായ ഭൂവിനിയോഗ ആസൂത്രണം ഉറപ്പാക്കുക.
- **ആവാസവ്യവസ്ഥ പുനഃസ്ഥാപനം:** നശിച്ചുപോയ കര-ജല ആവാസവ്യവസ്ഥകളുടെ 30% എങ്കിലും പുനഃസ്ഥാപിക്കുക.
- **സംരക്ഷിത മേഖലകൾ:** ഭൂമിയുടെയും കടലിന്റെയും 30% എങ്കിലും സംരക്ഷിത മേഖലകളാക്കി മാറ്റുക (30x30 ലക്ഷ്യം).
- **വംശനാശഭീഷണി:** വംശനാശഭീഷണി നേരിടുന്ന ജീവികളെ സംരക്ഷിക്കുകയും മനുഷ്യ-വന്യജീവി സംഘർഷം കുറയ്ക്കുകയും ചെയ്യുക.
- **പുഷണം തടയൽ:** വന്യജീവികളുടെ വിളവെടുപ്പും വ്യാപാരവും സുരക്ഷിതവും നിയമപരവുമാക്കുക.
- **അധിനിവേശ ജീവികൾ:** അധിനിവേശ വർഗ്ഗങ്ങളുടെ (Invasive Species) വ്യാപനം 50% കുറയ്ക്കുക.
- **മലിനീകരണം:** കീടനാശിനികൾ, പ്ലാസ്റ്റിക് തുടങ്ങിയവ മൂലമുള്ള മലിനീകരണം കുറയ്ക്കുക.
- **കാലാവസ്ഥാ വ്യതിയാനം:** പ്രകൃതിദത്തമായ പരിഹാരങ്ങളിലൂടെ കാലാവസ്ഥാ വ്യതിയാനത്തിന്റെ ആഘാതം കുറയ്ക്കുക.



വിഭാഗം 2: സുസ്ഥിരമായ ഉപയോഗത്തിലൂടെ മനുഷ്യരുടെ ആവശ്യങ്ങൾ നിറവേറ്റൽ (Targets 9-13)

- **സുസ്ഥിര പരിപാലനം:** കാട്ടുജീവികളെയും സസ്യങ്ങളെയും സുസ്ഥിരമായി ഉപയോഗിക്കുന്നത് ഉറപ്പാക്കുക.
- **കൃഷിയും വനവും:** കൃഷി, വനം, മത്സ്യബന്ധനം എന്നിവ ജൈവവൈവിധ്യ സൗഹൃദമാക്കുക.
- **പ്രകൃതിയുടെ സേവനങ്ങൾ:** ശുദ്ധജലം, വായു തുടങ്ങിയ പ്രകൃതിദത്ത സേവനങ്ങൾ നിലനിർത്തുക.
- **നഗരങ്ങളിലെ പച്ചപ്പ്:** നഗരങ്ങളിൽ കൂടുതൽ പാർക്കുകളും ഹരിത ഇടങ്ങളും ഒരുക്കുക.
- **പ്രയോജന പങ്കിടൽ (ABS):** ജനിതക വിഭവങ്ങളിൽ നിന്നുള്ള ലാഭം പ്രാദേശിക ജനതയുമായി തുല്യമായി പങ്കുവെക്കുക.

വിഭാഗം 3: നടപ്പിലാക്കുന്നതിനുള്ള മാർഗ്ഗങ്ങളും സൊല്യൂഷനുകളും (Targets 14-23)

- **മുഖ്യധാരാവൽക്കരണം:** എല്ലാ സർക്കാർ നയങ്ങളിലും ജൈവവൈവിധ്യം ഉൾപ്പെടുത്തുക.
- **ബിസിനസ് ഉത്തരവാദിത്തം:** വലിയ കമ്പനികൾ അവരുടെ പ്രവർത്തനങ്ങൾ ജൈവവൈവിധ്യത്തെ എങ്ങനെ ബാധിക്കുന്നു എന്ന് വെളിപ്പെടുത്തുക.
- **സുസ്ഥിര ഉപഭോഗം:** അമിത ഉപഭോഗം കുറയ്ക്കാനും മാലിന്യം ഒഴിവാക്കാനും ജനങ്ങളെ പ്രോത്സാഹിപ്പിക്കുക.
- **ബയോസേഫ്റ്റി:** ജനിതകമാറ്റം വരുത്തിയ ജീവികൾ മൂലമുണ്ടാകാവുന്ന ആഘാതങ്ങൾ തടയുക.
- **സബ്സിഡികൾ:** പരിസ്ഥിതിക്ക് ദോഷകരമായ സബ്സിഡികൾ നിർത്തലാക്കുക.
- **സാമ്പത്തിക സമാഹരണം:** ജൈവവൈവിധ്യ സംരക്ഷണത്തിനായി കൂടുതൽ ഫണ്ട് കണ്ടെത്തുക.
- **സാങ്കേതികവിദ്യ:** വിജ്ഞാനവും സാങ്കേതികവിദ്യയും കൈമാറുക.
- **വിവരശേഖരണം:** വിവരങ്ങൾ എല്ലാവർക്കും ലഭ്യമാക്കുക.
- **പങ്കാളിത്തം:** സംരക്ഷണ പ്രവർത്തനങ്ങളിൽ തദ്ദേശവാസികളുടെയും സ്ത്രീകളുടെയും പങ്കാളിത്തം ഉറപ്പാക്കുക.
- **ലിംഗസമത്വം:** ജൈവവൈവിധ്യ പരിപാലനത്തിൽ സ്ത്രീകൾക്ക് തുല്യ അവകാശങ്ങൾ നൽകുക.

ഈ 23 ലക്ഷ്യങ്ങൾ നടപ്പിലാക്കുന്നതിലൂടെ 2035-ഓടെ കേരളത്തിന്റെ ജൈവവൈവിധ്യം പൂർണ്ണമായി സംരക്ഷിക്കുക എന്നതാണ് ഈ കർമ്മ പദ്ധതിയുടെ ലക്ഷ്യം.

17 സുസ്ഥിര വികസന ലക്ഷ്യങ്ങൾ

ജൈവ വൈവിധ്യ സംരക്ഷണത്തെ സുസ്ഥിര വികസനത്തിന്റെ കേന്ദ്രഘടകമായി കാണുന്നതാണ് കേരള സ്റ്റേറ്റ് ബയോഡൈവേഴ്സിറ്റി സ്‌ട്രാറ്റജി ആൻഡ് ആക്ഷൻ പ്ലാനിന്റെ (K-SBSAP 2025-2035) സമീപനം. ഐക്യരാഷ്ട്രസഭയുടെ 17 സുസ്ഥിര വികസന ലക്ഷ്യങ്ങളുമായി (SDGs) പദ്ധതിയെ ബന്ധിപ്പിച്ചിരിക്കുന്നു:

SDG 1: ദാരിദ്ര്യ നിർമ്മാർജ്ജനം (No Poverty) - എല്ലായിടത്തും എല്ലാവരുടെയും ഉപജീവനത്തിനുള്ള ദാരിദ്ര്യം അവസാനിപ്പിക്കുക.

SDG 2: വിശപ്പില്ലാത്ത ലോകം (Zero Hunger) - വിശപ്പ് അവസാനിപ്പിക്കുക, ഭക്ഷ്യ സുരക്ഷയും മെച്ചപ്പെട്ട പോഷകാഹാരവും ഉറപ്പാക്കുക, സുസ്ഥിര കൃഷി പ്രോത്സാഹിപ്പിക്കുക.

SDG 3: നല്ല ആരോഗ്യവും ക്ഷേമവും (Good Health and Well-being) - എല്ലാ പ്രായത്തിലുമുള്ളവർക്കും ആരോഗ്യകരമായ ജീവിതവും ക്ഷേമവും ഉറപ്പാക്കുക.

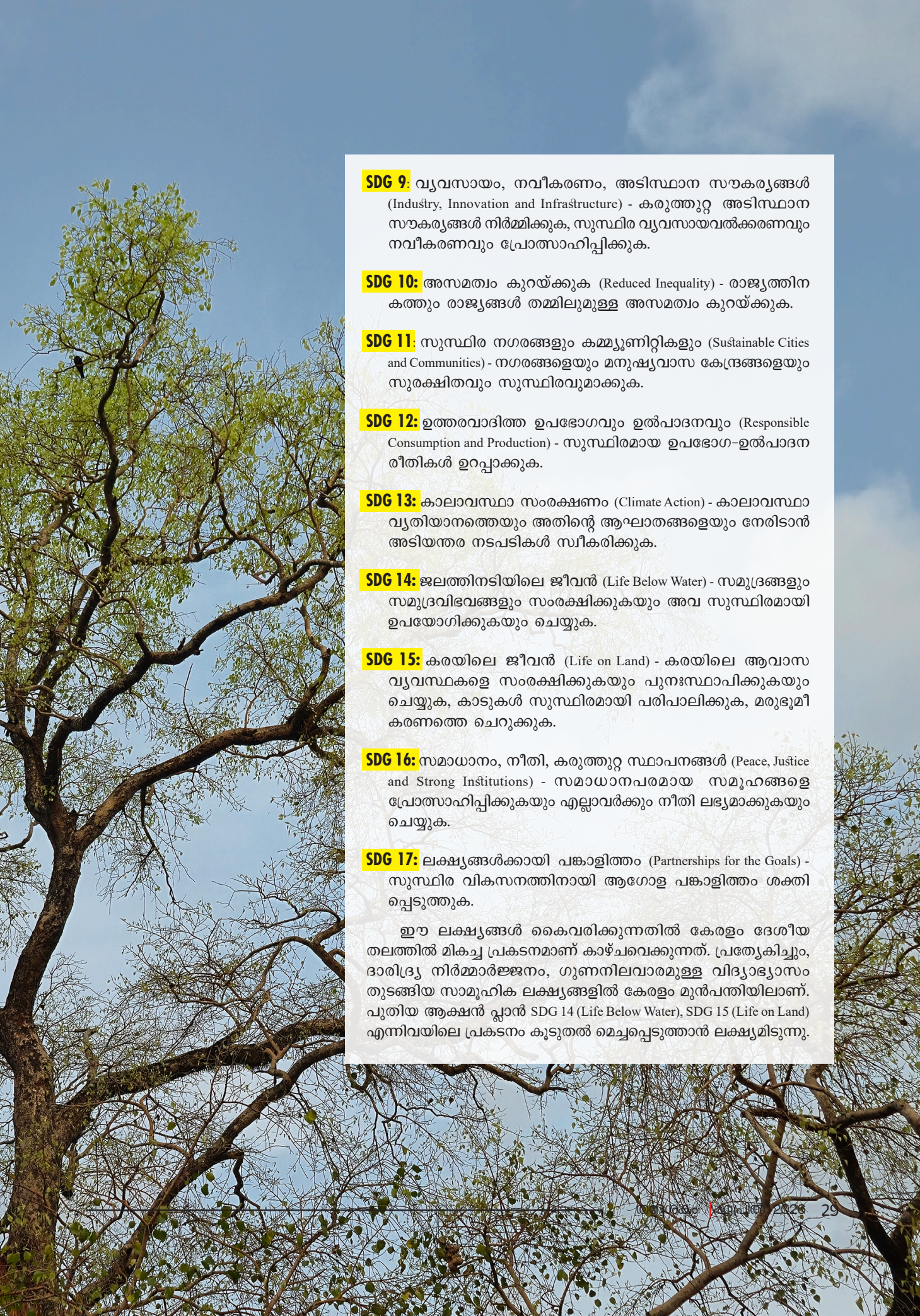
SDG 4: ഗുണനിലവാരമുള്ള വിദ്യാഭ്യാസം (Quality Education) - എല്ലാവർക്കും തുല്യവും ഗുണമേന്മയുള്ളതുമായ വിദ്യാഭ്യാസം ഉറപ്പാക്കുക.

SDG 5: ലിംഗസമത്വം (Gender Equality) - ലിംഗസമത്വം കൈവരിക്കുകയും എല്ലാ സ്ത്രീകളെയും പെൺകുട്ടികളെയും ശാക്തീകരിക്കുകയും ചെയ്യുക.

SDG 6: ശുദ്ധജലവും ശുചിത്വവും (Clean Water and Sanitation) - എല്ലാവർക്കും ശുദ്ധജലവും ശുചിത്വ സൗകര്യങ്ങളും ലഭ്യമാക്കുക.

SDG 7: മിതമായ നിരക്കിൽ ശുദ്ധമായ ഊർജ്ജം (Affordable and Clean Energy) - വിശ്വസനീയവും സുസ്ഥിരവുമായ ഊർജ്ജം എല്ലാവർക്കും ലഭ്യമാക്കുക.

SDG 8: മാനുഷമായ ജോലിയും സാമ്പത്തിക വളർച്ചയും (Decent Work and Economic Growth) - സുസ്ഥിരമായ സാമ്പത്തിക വളർച്ചയും എല്ലാവർക്കും മാനുഷമായ ജോലിയും ഉറപ്പാക്കുക.



SDG 9: വ്യവസായം, നവീകരണം, അടിസ്ഥാന സൗകര്യങ്ങൾ (Industry, Innovation and Infrastructure) - കരുത്തുറ്റ അടിസ്ഥാന സൗകര്യങ്ങൾ നിർമ്മിക്കുക, സുസ്ഥിര വ്യവസായവൽക്കരണവും നവീകരണവും പ്രോത്സാഹിപ്പിക്കുക.

SDG 10: അസമത്വം കുറയ്ക്കുക (Reduced Inequality) - രാജ്യത്തിനകത്തും രാജ്യങ്ങൾ തമ്മിലുമുള്ള അസമത്വം കുറയ്ക്കുക.

SDG 11: സുസ്ഥിര നഗരങ്ങളും കമ്മ്യൂണിറ്റികളും (Sustainable Cities and Communities) - നഗരങ്ങളെയും മനുഷ്യവാസ കേന്ദ്രങ്ങളെയും സുരക്ഷിതവും സുസ്ഥിരവുമാക്കുക.

SDG 12: ഉത്തരവാദിത്ത ഉപഭോഗവും ഉൽപാദനവും (Responsible Consumption and Production) - സുസ്ഥിരമായ ഉപഭോഗ-ഉൽപാദന രീതികൾ ഉറപ്പാക്കുക.

SDG 13: കാലാവസ്ഥാ സംരക്ഷണം (Climate Action) - കാലാവസ്ഥാ വ്യതിയാനത്തെയും അതിന്റെ ആഘാതങ്ങളെയും നേരിടാൻ അടിയന്തര നടപടികൾ സ്വീകരിക്കുക.

SDG 14: ജലത്തിനടിയിലെ ജീവൻ (Life Below Water) - സമുദ്രങ്ങളും സമുദ്രവിലഭവങ്ങളും സംരക്ഷിക്കുകയും അവ സുസ്ഥിരമായി ഉപയോഗിക്കുകയും ചെയ്യുക.

SDG 15: കരയിലെ ജീവൻ (Life on Land) - കരയിലെ ആവാസ വ്യവസ്ഥകളെ സംരക്ഷിക്കുകയും പുനഃസ്ഥാപിക്കുകയും ചെയ്യുക, കാടുകൾ സുസ്ഥിരമായി പരിപാലിക്കുക, മരുഭൂമി കരണത്തെ ചെറുക്കുക.

SDG 16: സമാധാനം, നീതി, കരുത്തുറ്റ സ്ഥാപനങ്ങൾ (Peace, Justice and Strong Institutions) - സമാധാനപരമായ സമൂഹങ്ങളെ പ്രോത്സാഹിപ്പിക്കുകയും എല്ലാവർക്കും നീതി ലഭ്യമാക്കുകയും ചെയ്യുക.

SDG 17: ലക്ഷ്യങ്ങൾക്കായി പങ്കാളിത്തം (Partnerships for the Goals) - സുസ്ഥിര വികസനത്തിനായി ആഗോള പങ്കാളിത്തം ശക്തിപ്പെടുത്തുക.

ഈ ലക്ഷ്യങ്ങൾ കൈവരിക്കുന്നതിൽ കേരളം ദേശീയ തലത്തിൽ മികച്ച പ്രകടനമാണ് കാഴ്ചവെക്കുന്നത്. പ്രത്യേകിച്ചും, ദാരിദ്ര്യ നിർമ്മാർജ്ജനം, ഗുണനിലവാരമുള്ള വിദ്യാഭ്യാസം തുടങ്ങിയ സാമൂഹിക ലക്ഷ്യങ്ങളിൽ കേരളം മുൻപന്തിയിലാണ്. പുതിയ ആക്ഷൻ പ്ലാൻ SDG 14 (Life Below Water), SDG 15 (Life on Land) എന്നിവയിലെ പ്രകടനം കൂടുതൽ മെച്ചപ്പെടുത്താൻ ലക്ഷ്യമിടുന്നു.

5-P സമീപനം

ജൈവവൈവിധ്യ സംരക്ഷണ പ്രവർത്തനങ്ങളിൽ പങ്കാളികളാകേണ്ട അഞ്ച് പ്രധാന വിഭാഗങ്ങളെ സൂചിപ്പിക്കുന്നതാണ് 5-P. ഈ അഞ്ച് വിഭാഗങ്ങളുടെ ഏകോപനത്തിലൂടെ മാത്രമേ പദ്ധതിലക്ഷ്യങ്ങൾ പൂർണ്ണമായി കൈവരിക്കാൻ കഴിയൂ എന്ന് ഇത് വ്യക്തമാക്കുന്നു.

P1- People (ജനങ്ങൾ)

പ്രാദേശിക ജനവിഭാഗങ്ങൾ, ഗോത്രവർഗ്ഗക്കാർ, സ്ത്രീകൾ, യുവാക്കൾ എന്നിവരുടെ സജീവ പങ്കാളിത്തം. ജൈവവൈവിധ്യ സംരക്ഷണത്തിന്റെ ഏറ്റവും പ്രാഥമികവും പ്രധാനവുമായ ഘടകമാണിത്.

P2 - Panchayats (പഞ്ചായത്തുകൾ)

ഗ്രാമപഞ്ചായത്തുകൾ മുതൽ നഗരസഭകൾ വരെയുള്ള തദ്ദേശസ്വയംഭരണ സ്ഥാപനങ്ങൾ. ബി.എം.സികൾ (BMCs) വഴി ജൈവവൈവിധ്യ നിയമങ്ങൾ താഴെത്തട്ടിൽ നടപ്പിലാക്കുന്നത് ഇവയാണ്.

P3 - Promoters (പ്രൊമോട്ടർമാർ)

ജൈവവൈവിധ്യ സംരക്ഷണത്തിനായി പ്രവർത്തിക്കുന്ന സന്നദ്ധപ്രവർത്തകർ, പരിസ്ഥിതിപ്രവർത്തകർ, അക്കാദമിക് വിദഗ്ധർ, ഗവേഷണ സ്ഥാപനങ്ങൾ എന്നിവർ. അവർ ശാസ്ത്രീയമായ അറിവുകളും മാർഗ്ഗനിർദ്ദേശങ്ങളും നൽകുന്നു.



P4 - Private/Public sectors (സ്വകാര്യ/പൊതു മേഖലകൾ)

വികസന പ്രവർത്തനങ്ങളിൽ ഏർപ്പെടുന്ന സർക്കാർ വകുപ്പുകളും സ്വകാര്യ സ്ഥാപനങ്ങളും. സി.എസ്.ആർ (CSR) ഫണ്ടുകൾ വഴിയും പരിസ്ഥിതിസൗഹൃദ ബിസിനസ്സ് രീതികളിലൂടെയും ഇവർ പദ്ധതിയെ പിന്തുണയ്ക്കുന്നു.

P5 - Policymakers (നയരൂപകർത്താക്കൾ)

സർക്കാർ ഉദ്യോഗസ്ഥർ, നിയമസഭാ അംഗങ്ങൾ, ബോർഡ് അംഗങ്ങൾ തുടങ്ങിയവർ. ജൈവവൈവിധ്യ സംരക്ഷണത്തിനായി ആവശ്യമായ നിയമങ്ങളും നയങ്ങളും സാമ്പത്തിക സഹായവും ഇവർ ഉറപ്പുവരുത്തുന്നു.

ഒരു സർക്കാർ പദ്ധതിയെന്നതിലുപരി സമൂഹത്തിന്റെ എല്ലാ തലങ്ങളിലുമുള്ള ആളുകളെ സംയോജിപ്പിച്ച് ജൈവവൈവിധ്യത്തെ ഒരു ജനകീയ പ്രസ്ഥാനമാക്കി മാറ്റുക എന്നതാണ് 5-P സമീപനം (5 - P Theory of Change) വിഭാവനം ചെയ്യുന്നത്.

ഷി -ബയോ സ്ട്രാറ്റജി

ഷി -ബയോ സ്ട്രാറ്റജി (She-Bio Strategy) എന്നത് ജൈവവൈവിധ്യ സംരക്ഷണത്തിലും പരിസ്ഥിതി ഭരണത്തിലും സ്ത്രീകളുടെ സജീവവും നേതൃത്വപരവുമായ പങ്കാളിത്തം ഉറപ്പാക്കുന്നതിനുള്ള കേരള സംസ്ഥാന ജൈവവൈവിധ്യ ബോർഡിന്റെ (Kerala State Biodiversity Board) ലിംഗസെൻസിറ്റീവ് തന്ത്രപരമായ സമീപനമാണ്. ഇതിന്റെ പ്രധാന ആശയങ്ങൾ ഇവയാണ്:

- ജൈവവൈവിധ്യ സംരക്ഷണ പ്രവർത്തനങ്ങളിൽ സ്ത്രീകളെ പങ്കാളികളായി മാത്രമല്ല, തീരുമാനമെടുക്കുന്നവരായും നേതാക്കളായും ഉൾപ്പെടുത്തുക

- ജൈവവൈവിധ്യ മാനേജ്മെന്റ് കമ്മിറ്റികളിൽ (BMCs) സ്ത്രീകളുടെ പ്രതിനിധിത്വവും ഇടപെടലും ശക്തിപ്പെടുത്തുക
- പ്രാദേശിക അറിവ്, വിത്തുസംരക്ഷണം, ഔഷധ സസ്യജ്ഞാനം, ഭക്ഷ്യസംസ്കാരം തുടങ്ങിയ മേഖലകളിൽ സ്ത്രീകൾ കൈവശം വയ്ക്കുന്ന പരമ്പരാഗത അറിവിനെ അംഗീകരിക്കുകയും ഉപയോഗപ്പെടുത്തുകയും ചെയ്യുക
- കാലാവസ്ഥാ പ്രതിരോധശേഷി, സുസ്ഥിര കൃഷി, പ്രകൃതിവിഭവ സംരക്ഷണം എന്നിവയിൽ സ്ത്രീകളെ കേന്ദ്രഭാഗത്തേക്ക് കൊണ്ടുവരിക
- ആദിവാസി, തീരദേശ, പിന്നാക്ക വിഭാഗങ്ങളിലെ സ്ത്രീകളുടെ പങ്കാളിത്തം ഉറപ്പാക്കുന്ന ഉൾക്കൊള്ളൽ ഭരണരീതി വികസിപ്പിക്കുക
- ജൈവവൈവിധ്യ സംരക്ഷണവും സ്ത്രീ ശാക്തീകരണവും ഒരുമിച്ച് മുന്നോട്ട് കൊണ്ടു പോകുക

ജൈവവൈവിധ്യ സംരക്ഷണം ശാസ്ത്രീയമോ ഭരണപരമോ ആയ വിഷയം എന്നതിനപ്പുറത്ത്, സാമൂഹിക നീതിയുടെയും ലിംഗസമത്വത്തിന്റെയും വിഷയമാണെന്ന തിരിച്ചറിവോടെയുള്ള പ്രവർത്തനങ്ങൾ കാണ് ഈ സമീപനം ഉന്നതം നൽകുന്നത്.



അംബേദ്കറെ ഓർമ്മിക്കാം

ഇന്ത്യയുടെ രാഷ്ട്രീയ ചരിത്രത്തിൽ നിശ്ശബ്ദരാക്കപ്പെട്ട വർക്ക് വേണ്ടി നിലകൊണ്ട എക്കാലത്തെയും തിളക്കമുള്ള നായകനാണ് ഡോ . ബാബാസാഹേബ് അംബേദ്കർ. മറാത്ത ഭാഷയിൽ ആരംഭിച്ച ദൈവാര ദിനപത്രത്തിന് അംബേദ്കർ നൽകിയ പേര് മുകനായക് എന്നായിരുന്നു. ആ നാമം സംഭവബഹുലവും സമരഭരിതവുമായിരുന്ന അദ്ദേഹത്തിന്റെ ജീവിതത്തെ പരിപൂർണ്ണമായും പ്രകാശിപ്പിക്കുന്നു.

ബ്രിട്ടീഷ് ഇൻഡ്യൻ സൈന്യത്തിൽ സേവനമനുഷ്ഠിച്ചിരുന്ന സുബേദാർ രാജി മാലോജി സക്പാലിന്റെയും ഭാര്യ ഭീമാബായിയുടെയും പതിനാലാമത്തെ സന്തതിയായി, മിലിട്ടറി ഭരണത്തിന് കീഴിലായിരുന്ന മധ്യ ഇന്ത്യയിലെ മെഹൗ പട്ടണത്തിലെ പട്ടാളപ്പാളയത്തിൽ 1891 ഏപ്രിൽ 14-ന് ആയിരുന്നു അംബേദ്കരുടെ ജനനം. മെഹൗ (Mhow) എന്നത് മിലിട്ടറി ഹെഡ്ക്വാർട്ടേഴ്സ് ഓഫ് വാർ എന്നതിന്റെ ചുരുക്കനാമം (Acronym) ആണ്. മധ്യപ്രദേശ് സംസ്ഥാനത്തെ ഇൻഡോർ ജില്ലയിൽ സ്ഥിതി ചെയ്യുന്ന മെഹൗ പട്ടണം ഇപ്പോൾ അംബേദ്കർ നഗർ എന്ന് അറിയപ്പെടുന്നു.





മുകളിലേയ്ക്ക് പോകുന്നതോടൊപ്പം ഉൽകൃഷ്ടതയും താഴേയ്ക്കു വരുന്നതോടൊപ്പം അപകൃഷ്ടതയും വർദ്ധിക്കുന്ന വിധത്തിൽ ശ്രേണികൃതമായി ജാതികളെ ക്രമീകരിച്ച് രൂപവൽക്കരിച്ച വ്യവസ്ഥ എന്നാണ് അന്നത്തെ ഇന്ത്യൻ സമൂഹത്തെ അംബേദ്കർ വിശേഷിപ്പിച്ചത്.

സാമൂഹ്യ മൂലധനമോ അവകാശങ്ങളോ ഇല്ലാത്ത പാർശ്വവൽക്കരിക്കപ്പെട്ട സമുദായത്തിൽ ജനിച്ച അംബേദ്കർ ഉന്നത വിദ്യാഭ്യാസത്തിലൂടെ സർവ്വകലാശാല അധ്യാപകൻ, അഭിഭാഷകൻ, സാമൂഹ്യ പരിഷ്കർത്താവ്, രാഷ്ട്രീയ പ്രക്ഷോഭകോരി, സാമ്പത്തിക സാമൂഹ്യ ചിന്തകൻ എന്നീ നിലകളിലേക്ക് വളർന്നു.

അംബേദ്കറുടെ കുടുംബം മഹർ സമുദായത്തിൽത്തന്നെ ചില സവിശേഷ അവകാശങ്ങൾ ആസ്വദിച്ചിരുന്ന വതൻദാർ മഹർ വിഭാഗത്തിൽ ഉൾപ്പെട്ടതായിരുന്നു. പഴയ മറാത്താ ഗ്രാമീണ സമൂഹത്തിൽ പ്രത്യേക ചുമതലകൾ നിർവ്വഹിക്കുന്നതിനായി ചില കുടുംബങ്ങളെ പരമ്പരാഗതമായി അധികാരപ്പെടുത്തുകയും പദവിനൽകുകയും ചെയ്തിരുന്നു. ഇപ്രകാരം പദവി നൽകപ്പെട്ട വ്യക്തിയെ വതൻദാർ (Watandar) എന്നു വിളിക്കുന്നു. വതൻദാർ മഹറുകൾ ഭൂരഹിതരായിരുന്നില്ല. ഗ്രാമത്തിന്റെ അതിരുകളിൽ കാവൽ നിൽക്കുക, ഔദ്യോഗിക സന്ദേശങ്ങൾ കൊണ്ടുപോവുക, റവന്യൂ ഉദ്യോഗസ്ഥരെ സഹായിക്കുക, മനുഷ്യരുടെയും മൃഗങ്ങളുടെയും ശവങ്ങൾ മറവു ചെയ്യുക, അടിയന്തിരഘട്ടങ്ങളിൽ സൈന്യത്തെ സഹായിക്കുക എന്നിവയെല്ലാം വതൻദാർ മഹറുകളുടെ ചുമതലകളായിരുന്നു. ഇത്തരം സേവനങ്ങൾക്ക്

1942 മുതൽ 1946 വരെ വൈസ്രോയിയുടെ എക്സിക്യൂട്ടീവ് കാൺസിലിൽ തൊഴിൽ മന്ത്രിയായി ഡോ. അംബേദ്കർ പ്രവർത്തിച്ചു. തൊഴിലെടുക്കുന്ന ജനവിഭാഗങ്ങളോടുള്ള അദ്ദേഹത്തിന്റെ ആഭിമുഖ്യം ഈ കാലയളവിൽ അദ്ദേഹം കൊണ്ടുവന്ന തൊഴിൽനിയമ പരിഷ്കരണങ്ങളിൽ കാണാം.



വതൻദാറുകൾ ഭൂമിയായും ധാന്യമായും പണമായും പ്രതിഫലം നേടി. പതിനെട്ടും പത്തൊമ്പതും നൂറ്റാണ്ടുകളിൽ ബ്രിട്ടീഷ് സൈന്യം വിപുലപ്പെടുത്തിയപ്പോൾ സൈന്യവുമായി അടുത്ത ബന്ധമുണ്ടായിരുന്ന വളരെയേറെ മഹറുകൾ സൈന്യത്തിൽ ചേർന്നു. മുഗളരുടെയും മറാത്ത പേഷ്വാ ഭരണാധികാരികളുടെയും സൈനികരിൽനിന്ന് വ്യത്യസ്തമായി ബ്രിട്ടീഷ് ഇന്ത്യൻ സൈനികർക്ക് ഗ്രാമത്തിന് പുറത്തുപോയി പ്രത്യേക താവളത്തിൽ ദീർഘകാലം താമസിക്കേണ്ടതുണ്ടായിരുന്നു. ഇപ്രകാരം ഗ്രാമത്തിൽ നിന്ന് പുറത്തുപോയ സൈനികരും അവരുടെ കുടുംബവും ജാതീയമായ ഉച്ചനീചത്വങ്ങളുടെയും തൊട്ടുകൂടായ്മയുടെയും ഭാഗമായ ക്രൂരതകളിൽനിന്ന് ഒരൂ പരിധിവരെ മോചനം നേടി. ജാതിനിഷ്ഠമായ

തൊഴിലുകളിൽ നിന്നുള്ള വിടുതൽ, സാമൂഹ്യ ചലനാത്മകത, സ്ഥിരമായ ശമ്പളം, വിദ്യാഭ്യാസത്തിനുള്ള അവസരം, പെൻഷൻ, അധികാര ഘടനയുമായുള്ള അടുത്ത സമ്പർക്കം എന്നിവയെല്ലാം അവരെ പുതിയൊരു ജീവിതവ്യവസ്ഥ സ്വപ്നം കാണാൻ പഠിപ്പിച്ചു. മക്കളുടെ വിദ്യാഭ്യാസത്തിൽ താൽപ്പര്യമുള്ളവരാക്കി.

ബ്രിട്ടീഷ് ഇന്ത്യൻ ആർമി ക്യാമ്പുകളിൽ സൈനികർക്കും അവരുടെ മക്കൾക്കും വിദ്യാഭ്യാസം നിർബന്ധിതമാക്കിയിരുന്നു. അംബേദ്കറുടെ മുത്തച്ഛൻ മാലോജിയും അച്ഛൻ രാജിയും മിലിട്ടറി ട്രെയ്നിംഗ് സ്കൂളിൽ വിദ്യാഭ്യാസം നേടിയവരായിരുന്നു. രാജി അധ്യാപനത്തിൽ ഡിപ്ലോമയും കരസ്ഥമാക്കി. സർവ്വീസിൽ നിന്നും പിരിയുമ്പോൾ അദ്ദേഹം മിലിട്ടറി ഹൈസ്കൂളിൽ പ്രധാന അധ്യാപകനായിരുന്നു. മക്കളുടെ വിദ്യാഭ്യാസത്തിനുള്ള സൗകര്യാർത്ഥം മഹർ സമുദായത്തിലെ വിരമിച്ച സൈനികർ കൂടുതലായി പാർക്കുന്ന രത്നഗിരി ജില്ലയിലെ തന്റെ ജന്മഗ്രാമമായ അംബാദവെയ്ക്ക് സമീപമുള്ള ഡപ്പോളി യിലേക്കും പിന്നീട് സത്താറയിലേക്കും അവർ താമസം മാറി.

വെള്ളം കയറാത്ത അറകളായി ജാതികളെ കർശനമായി നിലനിർത്തിയിരുന്നതായിരുന്നു അന്നത്തെ ഗ്രാമീണ ജീവിതം. അവിടെ ഒരോ വ്യക്തിയും ഏതു ജാതിയിലാണോ ജനിക്കുന്നത് എന്നതിനെ ആശ്രയിച്ചാണ് അയാളുടെ തൊഴിൽ നിശ്ചയിക്കപ്പെട്ടിരുന്നത്. സാമൂഹ്യമായ ഉച്ചനീചഘടനയ്ക്ക് ഉടവ് തട്ടാതെ പരിപാലിക്കുക എന്നത് പരിപാവനവും ജാതിധർമ്മം ചോദ്യം ചെയ്യാതെ അനുസരിക്കുന്നത് നിർബന്ധിത കടമയുമായിരുന്നു. സുദൃഢമായ ഈ ഘടനയ്ക്ക് കാര്യമായ പരിഷ്കാരങ്ങൾ ഏൽപ്പിക്കാനായില്ലെങ്കിലും കൊളോണിയൽ സൈന്യത്തിൽ പ്രവേശിച്ച മഹറുകൾക്ക് ജാതിവ്യവസ്ഥയുടെ ശ്യാസം മുട്ടിക്കുന്ന ഇടുങ്ങിയ അറയിൽ നിന്ന് താൽക്കാലികമായി രക്ഷനേടാനായി. മഹാത്മഗാന്ധി ഉൾപ്പെടെയുള്ള ദേശീയപ്രസ്ഥാനത്തിലെ പ്രധാന നേതാക്കളെല്ലാം. ഗ്രാമങ്ങളെ ലാളിത്യത്തിന്റെയും സ്വയം പര്യാപ്തതയുടെയും സ്വധർമ്മബദ്ധമായ സമുദായ ജീവിതത്തിന്റെയും നിദർശനമായി ഉയർത്തിക്കാട്ടിയപ്പോൾ അംബേദ്കറാവട്ടെ അവയെ സങ്കുചിതത്വത്തിന്റെ അഴുക്കുചാലും അജ്ഞതയുടെയും വർഗ്ഗീയതയുടെയും മടയുമായാണ് വിശേഷിപ്പിച്ചത്. കൊളോണിയൽ ആധുനികത ഇന്ത്യൻ ജാതിവ്യവസ്ഥയുടെ കരിങ്കൽ ഭിത്തികളിൽ അബോധപൂർവ്വം നേർത്ത വിള്ളലുകൾ വീഴ്ത്തിയെന്നതും അതിലൂടെ അസ്പഷ്ട ജനതയിൽ ചെറിയൊരു ന്യൂനപക്ഷം പുറത്ത് വന്ന് സാമൂഹ്യ സാമന്ത്ര്യത്തിന്റെ ജീവവായു ശ്വാസിച്ചുവെന്നതും വസ്തുതയാണ്. ഒരു സാമ്പത്തിക ചിന്തകനെന്ന നിലയിൽ അംബേദ്കർ കൊളോണിയൽ ചൂഷണത്തിന്റെ അഗാധതയെ അതിനിശിതമായി തുറന്നു കാട്ടുമ്പോഴും അസ്പഷ്ട ജനതയ്ക്ക് കൊളോണിയൽ



ഭരണ പരിഷ്കാരങ്ങൾ പ്രദാനം ചെയ്ത സാമൂഹ്യമായ തുറവിയെ എടുത്തു പറയുന്നുണ്ട്.

സൈനികസേവനത്തിൽ നിന്ന് സുബേദാറായി വിരമിച്ച ശേഷം മക്കളുടെ വിദ്യാഭ്യാസത്തിനും ജീവിതച്ചെലവുകൾക്കുമായി രാജി മാലോജി സത്താറയിലെ പട്ടാള ക്യാമ്പിൽ സ്റ്റോർ കീപ്പറായി ജോലിക്ക് ചേർന്നു. അവിടെയുള്ള ക്യാമ്പ് സ്കൂളിലായിരുന്നു അംബേദ്കറുടെയും സഹോദരൻ ആനന്ദ് രാവുവിന്റെയും പ്രാഥമിക വിദ്യാഭ്യാസം. അംബേദ്കറെ സംബന്ധിച്ചിടത്തോളം ജാതിവിവേചനത്തിന്റെ നിർദ്ദയമായ അനുഭവങ്ങളുടെ തുടക്കവും അവിടെ നിന്നായിരുന്നു. ദേവഭാഷയായി കണക്കാക്കപ്പെട്ടിരുന്ന സംസ്കൃതം ബഹിഷ്കൃത ജാതികൾക്ക് നിഷിദ്ധമാണെന്നതിനാൽ അംബേദ്കറെ അത് പഠിക്കുവാൻ അനുവദിച്ചില്ല. പകരം പേർഷ്യൻ ഭാഷ തിരഞ്ഞെടുക്കേണ്ടി വന്നു.

വരൾച്ചാ ദുരിതാശ്വാസവുമായി ബന്ധപ്പെട്ട ജോലിക്കായി രാജി മാലോജിക്ക് ഗർഗവോണിലേക്ക് പോകേണ്ടിവന്നു. വേനലവധിക്കാലത്ത് മക്കളെ അദ്ദേഹം അവിടേക്ക് ക്ഷണിച്ചു. തീവണ്ടി

നൂറ്റാണ്ടുകളിൽനിന്ന് അച്ഛന്റെ താമസസ്ഥലത്തേക്ക് പോയപ്പോഴുള്ള ദുരനുഭവത്തെക്കുറിച്ച് അംബേദ്കർ വെയ്റ്റ്സ് ഫോർ എ വിസ എന്ന തന്റെ ആത്മകഥയിൽ വിവരിച്ചിട്ടുണ്ട്. മഹർ ജാതിക്കാരായതിനാൽ കുതിരവണ്ടിക്കാരാരും അവരെ കൊണ്ടുപോകാൻ തയ്യാറായില്ല. ഒടുവിൽ ഇരട്ടി പണം നൽകാമെങ്കിൽ തന്റെ കാളവണ്ടിയിൽ പോകാമെന്നും എന്നാൽ താൻ അത് ഓടിക്കുകയില്ലെന്നും ഒരു വണ്ടിക്കാരൻ പറഞ്ഞപ്പോൾ മറ്റു വഴികളില്ലാതെ അവർ സമ്മതിച്ചു. കാളവണ്ടി അംബേദ്കർക്ക് തന്നെ ഓടിക്കേണ്ടിവന്നു. വണ്ടിക്കാരന്റെ കയ്യിൽ കുടിവെള്ളമുണ്ടായിരുന്നെങ്കിലും അത് കുട്ടികൾക്ക് നൽകുവാൻ അയാൾ വിസമ്മതിച്ചു. ദാഹിച്ചു വരണ്ട് അവശരായാണ് അവർ ലക്ഷ്യത്തിലെത്തിയത്. ജാതിവ്യവസ്ഥ അദ്ദേഹത്തിന്റെ മനസ്സിലേൽപ്പിച്ച വലിയ മുറിവുകളിലൊന്നായിരുന്നു ആ സംഭവം.

മക്കളുടെ മെച്ചപ്പെട്ട വിദ്യാഭ്യാസത്തിന് സഹായകമാവുമെന്നതിനാൽ രാജി മാലോജി ബോംബെയിലേക്ക് താമസം മാറി. എൽഫിസ്റ്റൺ ഹൈസ്കൂളിൽ നിന്ന് മെട്രിക്കുലേഷനും ബോംബെ സർവ്വകലാശാലയുടെ കീഴിലുള്ള എൽഫിസ്റ്റൺ കോളേജിൽ നിന്ന് ബിരുദവും നേടിയ അംബേദ്കർ ബറോഡാ രാജാവിന്റെ സ്കോളർഷിപ്പ് നേടി അമേരിക്കയിലെ കൊളംബിയ സർവ്വകലാശാലയിൽ ഉന്നത പഠനത്തിന് ചേർന്നു. ലോകയുദ്ധത്തിന് അരങ്ങൊരുങ്ങുന്ന അശാന്തമായ കാലഘട്ടമായിരുന്നു അത്. ഫാസിസത്തെയും നാസിസത്തെയും അതിനിശിതമായി വിമർശിച്ച അംബേദ്കർ രണ്ടാം ലോക മഹായുദ്ധകാലത്ത് ഹിറ്റ്ലറുടെ നാസി ജർമ്മനി പരാജയപ്പെട്ടില്ലെങ്കിൽ ജനാധിപത്യം അപകടത്തിലാവുമെന്ന് എഴുതി.

കൊളംബിയ സർവ്വകലാശാലയിലെ പഠനകാലത്താണ് അംബേദ്കർ ജാതിയെക്കുറിച്ചുള്ള തന്റെ സുപ്രസിദ്ധമായ അക്കാദമിക പ്രബന്ധം അവതരിപ്പിച്ചത് - 'ഇന്ത്യയിലെ ജാതികൾ: ഉത്ഭവവും വളർച്ചയും പ്രവർത്തനവും'. 1916-ൽ നരവംശശാസ്ത്രജ്ഞനായ അലക്സാണ്ടർ ഗോൾഡൻ വീസർ സംഘടിപ്പിച്ച നരവംശശാസ്ത്ര സെമിനാറിലായിരുന്നു അത്. ജാതികൾ തമ്മിൽ ഒരിക്കലും കൂടിക്കലരാൻ അനുവദിക്കാതെ സഗോത്ര വിവാഹങ്ങളിലൂടെ അവയുടെ പവിത്രത പരിപാലിക്കുകയാണ് ഇന്ത്യയിലെ ജാതികൾ ചെയ്യുന്നത്. ജാതികൾക്കുള്ളിൽ പുരുഷന്മാർക്ക് അനുവദിക്കപ്പെടുന്ന ബഹുഭാര്യത്വത്തിനും ഇതേ ലക്ഷ്യമാണുള്ളത്. അതുകൊണ്ടാണ് ജാതി കെട്ടിയടയ്ക്കപ്പെട്ട മനുഷ്യരുടെ കൂട്ട (enclosed class)മാണെന്ന് അംബേദ്കർ വിശേഷിപ്പിച്ചത്. ഇന്ത്യയിൽ (ഹിന്ദു)മതം എന്നാൽ ഒരാളുടെ ജാതിതന്നെയാണെന്ന് 'ജാതിഉന്മൂലനം' എന്ന കൃതിയിൽ അദ്ദേഹം ഉദാഹരണ സഹിതം സ്ഥാപിക്കുന്നുണ്ട്.

രാജാവ് നൽകി വന്ന സ്കോളർഷിപ്പ് മുടങ്ങിയതിനെ തുടർന്ന് അംബേദ്കർ ഇന്ത്യയിൽ തിരികെയെത്തി. അക്കാലത്ത് ബറോഡ രാജാവിന്റെ മിലിട്ടറി



സെക്രട്ടറിയായി അദ്ദേഹം ജോലി ചെയ്തു. ഈ കാലഘട്ടത്തിലാണ് ജാതിവിവേചനത്തിന്റെയും തൊട്ടു കൂടായ്മയുടെയും തീവ്രമായ അനുഭവങ്ങളിലൂടെ അദ്ദേഹത്തിന് കടന്നുപോകേണ്ടി വന്നത്. വിദേശ സർവ്വകലാശാലയിൽ ഉന്നത പഠനം നിർവ്വഹിച്ചയാളാണെങ്കിലും അംബേദ്കറെ എല്ലായിടങ്ങളിലും അസ്പഷ്ട ജാതിക്കാരനായാണ് കണ്ടത്. താഴ്ന്ന ജാതിക്കാരനായതു കൊണ്ട് അദ്ദേഹത്തിന് താമസിക്കാൻ ഇടം കിട്ടിയില്ല. ഒടുവിൽ തന്റെ ജാതിസ്വത്വം മറച്ചുവെച്ച ഒരു പാഴ്സിയിലെ ലോഡ്ജിൽ താമസം തരമാക്കിയെങ്കിലും മഹർ ജാതിക്കാരനാണെന്ന് കണ്ടുപിടിക്കപ്പെട്ടപ്പോൾ അദ്ദേഹം പുറത്താക്കപ്പെട്ടു. സഹപ്രവർത്തകർ അദ്ദേഹത്തിന്റെ മേശപ്പുറത്തേക്ക് ഫയലുകൾ വലിച്ചെറിഞ്ഞാണ് നൽകിയിരുന്നത്. ബറോഡാരാജാവിനു കീഴിലുള്ള ഉദ്യോഗം രാജിവെച്ച് അംബേദ്കർ ബോംബെയിലെ സിദൻഹാം കോളേജിൽ രാഷ്ട്രീയ സമ്പദ്ശാത്ര വിഭാഗത്തിലെ പ്രൊഫസറായി. ഇക്കാലത്താണ് അംബേദ്കർ പൊതുപ്രവർത്തനത്തിൽ സജീവമാകുന്നതും ആശയ പ്രചരണത്തിനായി 'മുകനായക്' എന്ന പ്രസിദ്ധീകരണം ആരംഭിക്കുന്നതും. ബറോഡയിലെ ഉദ്യോഗകാലയളവിലാണ് സാമൂഹ്യ അസമത്വത്തിനും ജാതീയമായ അടിച്ചമർത്തലിനും ചൂഷണത്തിനുമെതിരെ പോരാടുന്ന അംബേദ്കറിലെ പ്രക്ഷോഭകാരി രൂപപ്പെട്ടതെന്ന് അദ്ദേഹത്തിന്റെ ജീവചരിത്രകാരന്മാരിൽ ചിലർ കരുതുന്നു.

ലണ്ടനിലേക്ക് തിരികെ പോയ അംബേദ്കർ ലണ്ടൺ സ്കൂൾ ഓഫ് ഇക്കണോമിക്സിൽ സാമ്പത്തിക

ശാസ്ത്രം പഠിക്കുകയും അതേ സമയം തന്നെ ഗ്രേജൻ കോർട്ടിൽ നിയമം പഠിപ്പിക്കുകയും ചെയ്തു. ലണ്ടൻ സ്കൂൾ ഓഫ് ഇക്കണോമിക്സിലെ പഠനം സ്വതന്ത്ര ഇന്ത്യയുടെ ആദ്യ കാമ്പിനറ്റിലെ അംഗമെന്ന നിലയിൽ പ്രവർത്തിക്കുമ്പോഴും ഭരണഘടന തയ്യാറാക്കുന്നതിലും അദ്ദേഹത്തെ സഹായിച്ചു.

കൊളംബോ സർവ്വകലാശാലയിൽ അംബേദ്കർ അമേരിക്കൻ ചിന്തകനും വിദ്യാഭ്യാസ വിചക്ഷണനുമായ ജോൺ ഡേവിയുടെ വിദ്യാർത്ഥിയായിരുന്നു. പ്രയോഗവാദത്തിൽ (Pragmatism) ഉറപ്പിച്ച ഡേവിയുടെ ആശയങ്ങൾ അദ്ദേഹത്തെ വളരെയേറെ സ്വാധീനിച്ചു. 'എന്റെ ധൈഷണിക വ്യക്തിത്വത്തിന് ഞാൻ പ്രൊഫ. ജോൺ ഡേവിയോട് കടപ്പെട്ടിരിക്കുന്നു' എന്ന് അംബേദ്കർ എഴുതിയിട്ടുണ്ട്. ആശയങ്ങൾ അവയുടെ പ്രായോഗിക ഫലങ്ങൾ മുൻനിർത്തിയാവണം പരിശോധിക്കപ്പെടേണ്ടതെന്ന് ഡേവി പറഞ്ഞു. അനുഭവങ്ങളിലൂടെ സ്മൃതികരിക്കപ്പെടുന്നതാണ് സത്യം. അമൂർത്തമായ സത്യത്തെ അന്വേഷിക്കുന്നതിന് പകരം മനുഷ്യജീവിതത്തിൽ ആശയങ്ങൾ പ്രവർത്തിക്കുന്നത് എങ്ങനെയാണെന്നായിരുന്നു അദ്ദേഹം അന്വേഷിച്ചത്. തത്വചിന്ത മനുഷ്യന്റെ സാമൂഹ്യ ജീവിത പ്രശ്നങ്ങൾ പരിഹരിക്കുന്നതാവണമെന്ന് സാരം. സാമൂഹ്യപരിഷ്കരണത്തിലുള്ള പ്രായോഗിക വീക്ഷണം, ജനാധിപത്യത്തിലും വിദ്യാഭ്യാസത്തിലുമുള്ള ഉറച്ച വിശ്വാസം, പരമ്പരാഗത വിശ്വാസങ്ങൾ അന്ധമായി പിന്തുടരാതെ കാര്യകാരണ വിവേചന ബുദ്ധിയോടെ പരിശോധിച്ച് സ്വീകരിക്കുക എന്നിവയെല്ലാം അംബേദ്കറുടെ സ്വഭാവത്തിൽ സ്വാംശീകരിക്കപ്പെട്ടത് ഡേവിയൻ സ്വാധീനമായിരുന്നു. ലണ്ടനിലെ ഫേബിയൻ സോഷ്യലിസ്റ്റ് ഗ്രൂപ്പുകളുമായും അദ്ദേഹം ബന്ധം സൂക്ഷിച്ചിരുന്നു.

തന്റെ ഗവേഷക മാർഗ്ഗദർശകനായ പ്രൊഫ. സെലിമാൻ, ഫേബിയൻ സോഷ്യലിസത്തിന്റെ സ്ഥാപകരിലൊരാളായ പ്രൊഫ. സിഡ്നി വെബ്ബിന് എഴുതിയ പരിചയപ്പെടുത്തൽ കത്തുമായിരുന്നു അംബേദ്കർ രണ്ടാമത്തെ തവണ ലണ്ടൻ സ്കൂൾ ഓഫ് ഇക്കണോമിക്സിൽ എത്തിയത്. സാമൂഹ്യസമത്വം, സാമ്പത്തിക സമത്വം, രാഷ്ട്രീയസമത്വം, സ്വതന്ത്ര്യം, സാഹോദര്യം എന്നിവയെല്ലാം അംബേദ്കറുടെ ചിന്തകളുടെ ആധാരശിലകളായി തീർന്നത് സാമ്പൂഭവങ്ങളും പുതിയ പുരോഗമന ആശയങ്ങളുമായുള്ള നിരന്തരസമ്പർക്കവും മൂലമായിരുന്നു.

1942 മുതൽ 1946 വരെ വൈസ്രോയിയുടെ എക്സിക്യൂട്ടീവ് കൗൺസിലിൽ തൊഴിൽ മന്ത്രിയായി (Labour Minister) ഡോ. അംബേദ്കർ പ്രവർത്തിച്ചു. തൊഴിലെ ലഭ്യമാക്കുന്ന ജനവിഭാഗങ്ങളോടുള്ള അദ്ദേഹത്തിന്റെ ആഭിമുഖ്യം ഈ കാലയളവിൽ അദ്ദേഹം കൊണ്ടുവന്ന തൊഴിൽനിയമ പരിഷ്കരണങ്ങളിൽ കാണാം. ദിവസം പത്തു പതിനാല് മണിക്കൂറുകൾ വരെ ഫാക്ടറികളിൽ പണിയെടുത്തിരുന്ന തൊഴിലാളികളുടെ തൊഴിൽ സമയം ഇന്ത്യയിലാദ്യമായി എട്ടുമണിക്കൂറായി നിയമം മൂലം നിജപ്പെടുത്തിയത് ഡോ. അംബേദ്കറായിരുന്നു. ഗമ്പളത്തോട് കൂടിയ അവധി, സ്ത്രീ തൊഴിലാളി



പ്രസിദ്ധ നിയമജ്ഞനും ഭരണഘടനാ വിദഗ്ധനും പിന്നീട് അന്താരാഷ്ട്ര നീതിന്യായ കോടതിയുടെ ന്യായാധിപനുമായിരുന്ന ബി.എൻ റാവു തയ്യാറാക്കിയ ഭരണഘടനയുടെ കരട് പ്രമാണരേഖയുടെ അടിസ്ഥാനത്തിലായിരുന്നു ഭരണഘടനാ നിർമ്മാണ സമിതിയിൽ ചർച്ചകൾ നടന്നത്. എന്നാൽ ഈ ചർച്ചകളെയെല്ലാം ക്രോഡീകരിക്കുകയും പ്രായോഗിക ആശയങ്ങൾ കൊണ്ട് സമ്പുഷ്ടീകരിക്കുകയും ചെയ്തത് ഡോ. അംബേദ്കറായിരുന്നു.



ഹിന്ദു വ്യക്തിനിയമങ്ങൾ പരിഷ്കരിക്കുന്നതിലൂടെ പാരമ്പര്യ വഴക്കങ്ങളുടെ തടവുകാരായി കഴിഞ്ഞിരുന്ന ദശലക്ഷക്കണക്കിന് ഹിന്ദു സ്ത്രീകളുടെ ജീവിതങ്ങളിലേക്ക് സ്വാതന്ത്ര്യത്തിന്റെ വെളിച്ചമെത്തിച്ചത് അംബേദ്കറിയിരുന്നു.



കൾക്ക് പ്രസവാവധി, വിവിധ തൊഴിൽ സുരക്ഷാനിയമങ്ങൾ തുടങ്ങിയവ പ്രാബല്യത്തിലാക്കി. തൊഴിലാളി സംഘടനകൾക്ക് നിയമപരമായ അംഗീകാരം നൽകി. തൊഴിലാളികൾ സംഘടിക്കുന്നതിനെയും കൂട്ടായ വിലപേശലിലൂടെ അവകാശങ്ങൾ നേടിയെടുക്കുന്നതിനെയും അദ്ദേഹം പരമാവധി പ്രോത്സാഹിപ്പിച്ചു. എംപ്ലോയ്മെന്റ് എക്സ്പ്ലോയ്മെന്റുകൾ, തൊഴിലാളികൾക്ക് ഇൻഷുറൻസുകൾ, എംപ്ലോയീസ് പ്രൊവിഡന്റ് ഫണ്ട് എന്നിവയെല്ലാം നടപ്പിലാക്കി.

1946-ൽ ഭരണഘടനാ നിർമ്മാണ സഭയിലേക്കുള്ള ആദ്യ തിരഞ്ഞെടുപ്പിൽ ബോംബെയിൽ നിന്ന് മത്സരിച്ച അംബേദ്കർ പരാജയപ്പെട്ടു. എന്നാൽ പിന്നീട് അവിഭക്ത ബംഗാളിൽ നിന്ന് നിന്ന് അദ്ദേഹം സഭയിലേക്ക് തിരഞ്ഞെടുക്കപ്പെട്ടു. 1947-ൽ ഇന്ത്യ വിഭജിക്കപ്പെട്ടപ്പോൾ അംബേദ്കർ തിരഞ്ഞെടുക്കപ്പെട്ട ഈ പ്രദേശം കിഴക്കൻ പാകിസ്ഥാന്റെ ഭാഗമായി മാറി. ഇതോടെ അദ്ദേഹത്തിന് സഭയിലെ അംഗത്വം നഷ്ടമായി. തുടർന്ന് ബോംബെ പ്രസിഡൻസിയൽ നിന്ന് അംബേദ്കർ വീണ്ടും ഭരണഘടനാ നിർമ്മാണ സഭയിലെത്തി. 1947 ഓഗസ്റ്റ് 29-ന് അദ്ദേഹത്തെ ഭരണഘടനാ കരട് നിർമ്മാണ സമിതിയുടെ (Drafting Committee) അധ്യക്ഷനായി തിരഞ്ഞെടുത്തു.

പ്രസിദ്ധ നിയമജ്ഞനും ഭരണഘടനാ വിദഗ്ധനും പിന്നീട് അന്താരാഷ്ട്ര നീതിന്യായ കോടതിയുടെ ന്യായാധിപനുമായിരുന്ന ബി.എൻ റാവു തയ്യാറാക്കിയ ഭരണഘടനയുടെ കരട് പ്രമാണരേഖയുടെ അടിസ്ഥാനത്തിലായിരുന്നു ഭരണഘടനാ നിർമ്മാണ സമിതിയിൽ ചർച്ചകൾ നടന്നത്. എന്നാൽ ഈ ചർച്ചകളെയെല്ലാം ക്രോഡീകരിക്കുകയും പ്രായോഗിക ആശയങ്ങൾ കൊണ്ട് സമ്പുഷ്ടീകരിക്കുകയും ചെയ്തത് ഡോ. അംബേദ്കറായിരുന്നു. അടിസ്ഥാന ജനവിഭാഗങ്ങളുടെ പ്രാതിനിധ്യം ഭരണത്തിന്റെ വിവിധ മണ്ഡലങ്ങളിലും ഭരണനിർവ്വഹണ കാര്യലയങ്ങളിലും സംവരണത്തിലൂടെ ഉറപ്പുവരുത്തി.

സ്വാതന്ത്ര്യലബ്ധിക്ക് ശേഷം ജവഹർലാൽ നെഹ്റുവിന്റെ നേതൃത്വത്തിൽ രൂപീകരിച്ച ആദ്യത്തെ കേന്ദ്ര മന്ത്രിസഭയിൽ ഇന്ത്യയുടെ ആദ്യത്തെ നിയമമന്ത്രി (Law Minister) ഡോ. ബി.ആർ. അംബേദ്കർ നിയമിക്കപ്പെട്ടു. ഹിന്ദു വ്യക്തിനിയമങ്ങൾ പരിഷ്കരിക്കുന്നതിലൂടെ പാരമ്പര്യ വഴക്കങ്ങളുടെ തടവുകാരായി കഴിഞ്ഞിരുന്ന ദശലക്ഷക്കണക്കിന് ഹിന്ദു സ്ത്രീകളുടെ ജീവിതങ്ങളിലേക്ക് സ്വാതന്ത്ര്യത്തിന്റെ വെളിച്ചമെത്തിച്ചത് അംബേദ്കറിയിരുന്നു. ഹിന്ദുമതത്തിനുള്ളിലെ സ്ത്രീകൾക്ക് കുടുംബത്തിലെ പാരമ്പര്യസ്വത്തിനും വിവാഹമോചനത്തിനും പുനർവിവാഹത്തിനും അവകാശമുണ്ടായിരുന്നില്ല. ബഹുഭാര്യത്വം അവരുടെ ജീവിതങ്ങളെ ദുരിതമയമാക്കിയിരുന്നു. ഇതിനെല്ലാമുള്ള പരിഹാരശ്രമമായിരുന്നു നിയമമന്ത്രിയായിരിക്കേ അംബേദ്കർ പാർലമെന്റിൽ അവതരിപ്പിച്ച ഹിന്ദു കോഡ് ബിൽ. ഹിന്ദു മതത്തിലെ വ്യക്തിനിയമങ്ങൾ ആധുനീകരിക്കുന്നതിനുള്ള ധീരമായ ശ്രമമായിരുന്നു അത്. എന്നാൽ, യാഥാസ്ഥിതികരായ ചില നേതാക്കന്മാർ പാശ്ചാത്യവൽക്കരണമെന്നും മതത്തിലേക്കുള്ള കടന്നുകയറ്റമെന്നും കൂട്ടുകൂടുംബങ്ങളെ ഇല്ലാതാക്കി ഹിന്ദുമതത്തിന്റെ പാരമ്പര്യത്തെ തകർക്കുന്നതിനുള്ള ശ്രമമെന്നും വാദിച്ച് ബില്ലിനെ എതിർത്തു. ശരിയായ പരിവർത്തന സത്ത ഉൾക്കൊണ്ട് ഹിന്ദു കോഡ് ബിൽ പൂർണ്ണമായ വിധത്തിൽ പാസാക്കുവാൻ കഴിയാത്തതിൽ പ്രതിഷേധിച്ച് അംബേദ്കർ നിയമമന്ത്രിസ്ഥാനം രാജിവച്ചു. പിന്നീട് ജവഹർലാൽ നെഹ്റു ബില്ലിന്റെ ചില ഭാഗങ്ങൾ (ഹിന്ദു വിവാഹനിയമം 1955, ഹിന്ദു പിന്തുടർച്ചാവകാശ നിയമം 1956, ഹിന്ദു ന്യൂനപക്ഷ പരിരക്ഷാ നിയമം 1956, ഹിന്ദു ദത്തവകാശ നിയമം 1956) വിവിധ ഘട്ടങ്ങളായി പാർലമെന്റിൽ അവതരിപ്പിച്ച് പാസാക്കി നിയമമാക്കുകയായിരുന്നു.

ഇന്ത്യയിലെ ജാതിവ്യവസ്ഥയെ ഉന്മൂലനം ചെയ്യുകയെന്ന അംബേദ്കറുടെ ലക്ഷ്യം ഹിന്ദു കോഡ് ബില്ലിൽ ഉള്ളടങ്ങിയിരുന്നു. അത് വിവാഹത്തെ കേവലം മതപരമായ പവിത്ര സ്ഥാപനമെന്ന നിലയിൽനിന്ന് നിയമപരമായ ബന്ധമായി മാറ്റി. രാഷ്ട്രീയ പരിവർത്തനത്തിന് മുൻ സാമൂഹ്യ പരിവർത്തനം നടക്കേണ്ടതുണ്ട് എന്നതായിരുന്നു അംബേദ്കറുടെ കാഴ്ചപ്പാട്. വിവാഹനിയന്ത്രണത്തിലൂടെയാണ് ജാതി അതിജീവിക്കുന്നതെന്ന് അംബേദ്കർ ഇന്ത്യയിലെ ജാതികളെക്കുറിച്ചുള്ള പ്രബന്ധത്തിൽ വിശദീകരിച്ചിട്ടുണ്ട്. ജാതിയുടെ പവിത്രത സ്ത്രീകൾക്ക് മേലുള്ള നിയന്ത്രണത്തിലൂടെയാണ് പരിപാലിക്കുന്നത്. ബാല്യവിവാഹം, വിധവാവിവാഹ നിരോധനം, സതി തുടങ്ങിയ സമ്പ്രദായങ്ങൾ ഇങ്ങനെയുണ്ടായതാണ്. അതുകൊണ്ട് ആത്യന്തികമായി സ്ത്രീകളുടെ വിമോചനമാണ് ജാതിയെ തകർക്കുന്നതിനുള്ള ഉപാധിയെന്ന് അംബേദ്കർ വിശ്വസിച്ചു. വാസ്തവത്തിൽ ഇന്ത്യൻ ഫെമിനസത്തിന്റെ പ്രണേതാക്കളിലൊരാൾ ഡോ. അംബേദ്കറാണ്.



ശ്രേണീകൃത അസമത്വ വ്യവസ്ഥയുടെ ആശയപരിസരത്തെ വിപരീതമായ സാമൂഹ്യ പ്രത്യയശാസ്ത്രം എന്ന നിലയിലാണ് അംബേദ്കർ നിശിതമായി വിമർശിച്ചത്. അത് സവർണ്ണ ജാതിവിഭാഗങ്ങളിൽ ജനിച്ച മനുഷ്യരെക്കുറിച്ചുള്ള വിമർശനമല്ല. അംബേദ്കറുടെ മതം മാനവികതയായിരുന്നു. പ്രൈമറി സ്കൂളിൽ ചേർത്തപ്പോൾ അദ്ദേഹത്തിന്റെ

ശ്രേണീകൃത അസമത്വ വ്യവസ്ഥയുടെ ആശയപരിസരത്തെ വിപരീതമായ സാമൂഹ്യ പ്രത്യയശാസ്ത്രം എന്ന നിലയിലാണ് അംബേദ്കർ നിശിതമായി വിമർശിച്ചത്. അത് സവർണ്ണ ജാതിവിഭാഗങ്ങളിൽ ജനിച്ച മനുഷ്യരെക്കുറിച്ചുള്ള വിമർശനമല്ല.

പേര് ഭിവാ റാജി സക്പാൽ എന്നായിരുന്നു രേഖപ്പെടുത്തിയത്. അംബാദവേയിൽ നിന്ന് വരുന്നയാൾ എന്ന അർത്ഥത്തിൽ ചിലപ്പോൾ അംബാദവേക്കർ എന്നും വിളിച്ചിരുന്നു. അംബേദ്കർ റിന്റെ പിതാവിന്റെ ജന്മഗ്രാമമാണ് അംബാദവേ (Ambadawe). കൃഷ്ണാജി കേശവ് അംബേദ്കർ എന്ന ബ്രാഹ്മണനായ അധ്യാപകനാണ് അദ്ദേഹത്തിന്റെ കുടുംബപ്പേരായ അംബേദ്കർ തന്റെ പേരിനു പിന്നിൽ ചേർത്ത് പരിഷ്കരിച്ചതെന്ന് ഡോ. അംബേദ്കർ എഴുതിയിട്ടുണ്ട്.

രമാബായ് ആയിരുന്നു ഡോ. അംബേദ്കറുടെ ജീവിതപങ്കാളി. അംബേദ്കറുടെ കഷ്ടപ്പാടുകളിലും വിദേശത്തെ ഉന്നതപഠന കാലത്തുമെല്ലാം അദ്ദേഹത്തിന് വലിയ പിന്തുണ നൽകിയ അവർ 1935-ൽ അന്തരിച്ചു. പിന്നീട്, 1948-ൽ അദ്ദേഹം ഡോ. ശാരദാ കബീരിനെ വിവാഹം കഴിച്ചു. വിവാഹശേഷം അവർ സവിത അംബേദ്കർ എന്നറിയപ്പെട്ടു. അംബേദ്കറുടെ അവസാനകാലത്ത് അദ്ദേഹത്തോടൊപ്പം ഉണ്ടായിരുന്നത് സവിത അംബേദ്കർ ആയിരുന്നു. അവർ എഴുതിയ 'ബാബാസാഹേബ് അംബേദ്കറുമൊത്തുള്ള എന്റെ ജീവിതം' എന്ന പുസ്തകത്തിൽ മനുഷ്യസ്നേഹിയായ അംബേദ്കറുടെ മിഴിവുറ്റ ജീവിത മുഹൂർത്തങ്ങൾ വിവരിക്കുന്നുണ്ട്.

അടിച്ചമർത്തപ്പെട്ട വിഭാഗങ്ങൾ (Deppressed classes) എന്ന് ബ്രിട്ടീഷുകാർ രേഖപ്പെടുത്തിയിരുന്നത് തൊട്ടുകൂടാത്ത സാമൂഹ്യ വിഭാഗങ്ങളെയായിരുന്നു. അവരെയെല്ലാം അവകാശങ്ങളും അടിസ്ഥാന ജീവിതസൗകര്യങ്ങളും പ്രദാനം ചെയ്ത് നിയമപരമായി സംരക്ഷിക്കപ്പെടേണ്ട പ്രത്യേക വിഭാഗങ്ങളിൽ ഉൾപ്പെടുത്തി പട്ടികപ്പെടുത്തി നിയമങ്ങൾ നിർമ്മിക്കുന്നതിൽ അംബേദ്കർ വലിയ പങ്കു വഹിച്ചു. 1935-ൽ ബ്രിട്ടീഷുകാർ കൊണ്ടുവന്ന 'ഗവൺമെന്റ് ഓഫ് ഇന്ത്യാ ആക്ട്'ൽ ഇത് ദൃശ്യമാണ്. പട്ടികജാതികളുടെയും പട്ടികവർഗ്ഗങ്ങളുടെയും സാമൂഹ്യവും സാമ്പത്തികവും രാഷ്ട്രീയവുമായ അവകാശങ്ങൾ സംരക്ഷിക്കുന്നതിൽനിന്ന് ഇന്ത്യയിലെ ഒരു ഗവൺമെന്റിനും പിന്നോട്ടു പോകാൻ കഴിയാത്തവിധം വസ്തുനിഷ്ഠവും യുക്തിഭദ്രമായിരുന്നു ആ നിയമങ്ങൾ. സ്വന്തം ബോധ്യങ്ങളെ വഞ്ചിച്ചു കൊണ്ടുള്ള നിലപാടുകൾ സ്വീകരിക്കുവാൻ അംബേദ്കർ ഒരിക്കലും തയ്യാറായില്ല. ഇന്ത്യയുടെ പൊതുജീവിതത്തിൽ നികത്താനാവാത്ത ശൂന്യത അവശേഷിപ്പിച്ചു കൊണ്ടാണ് 1956 ഡിസംബർ 6-ന് അംബേദ്കർ വിടവാങ്ങിയത്

ലോകത്തിലെ ഏറ്റവും മികച്ചതെന്ന് ലോകം അംഗീകരിക്കുന്ന ഭരണഘടനയ്ക്കും ആധുനിക സമൂഹത്തെ സംബന്ധിച്ച ഇന്ത്യക്കാരുടെ പ്രതീക്ഷകൾക്കും നാം ഡോ. അംബേദ്കറോട് കടപ്പെട്ടിരിക്കുന്നു.

കോടതി വ്യവഹാരങ്ങളും മാതൃഭാഷയും

1792-ൽ ടിപ്പുവിൽ നിന്നും മലബാർ ജില്ല ബ്രിട്ടീഷുകാർ ഏറ്റെടുക്കുന്നതിനെ തുടർന്നാണ് കേരളത്തിൽ ആധുനിക കോടതികളുടെ ചരിത്രം ആരംഭിക്കുന്നത്. ആ വർഷം തന്നെ തലശ്ശേരിയിലും കോഴിക്കോടും ചെർപ്പള്ളശ്ശേരിയിലും ബ്രിട്ടീഷ് രീതിയിലുള്ള കോടതികൾ ആരംഭിച്ചു. തൊട്ടടുത്ത വർഷം കൊയിലാണ്ടി, കണ്ണൂർ, താനൂർ, തിരുരങ്ങാടി, പൊന്നാനി, ചേറ്റുവ, പാലക്കാട് എന്നീ 7 സ്ഥലങ്ങളിൽ കൂടി പ്രാദേശിക കോടതികൾ ആരംഭിച്ചു. പ്രാദേശിക കോടതികളിലെല്ലാം മലയാളത്തിലായിരുന്നു നടപടികൾ.

കൊച്ചി രാജ്യത്ത് ആധുനിക കോടതി സ്വന്തമായതിന് തുടക്കമിട്ടത് റെസിഡന്റ് മൺറോ (മണ്ട്രോ സായിപ്പ്) ആണ്. 1813-ൽ തൃപ്പൂണിത്തുറയിലും തൃശൂരിലും ഓരോ ജില്ലാ കോടതിയും എറണാകുളത്തു ഹജൂർ കോടതിയും സ്ഥാപിച്ചു. 1900-ത്തിൽ 'രാജാസ് കോർട്ട് ഓഫ് കൊച്ചിൻ' ആയും 1938-ൽ കൊച്ചി ഹൈക്കോടതി ആയും 1949-ൽ തിരു-കൊച്ചി ഹൈക്കോടതി ആയും അവസാനം കേരള ഹൈക്കോടതി ആയും മാറിയത് എറണാകുളത്തെ ഹജൂർ





കോടതിയാണ്. സ്വാതന്ത്ര്യത്തിന് മുൻപ് കൊച്ചിയിൽ കോടതി ഭാഷയായി ഉപയോഗിച്ചിരുന്നത് പ്രധാനമായും മലയാളമായിരുന്നു. ഇന്ത്യൻ ഭരണഘടന നിലവിൽ വന്നപ്പോൾ സുപ്രീം കോടതിയുടെയും ഹൈക്കോടതിയുടെയും ഭാഷ 15 വർഷത്തേക്ക് ഇംഗ്ലീഷ് ആയിരിക്കുമെന്ന് തീരുമാനിച്ചു. ഇതു പ്രകാരം, കോടതി ഭാഷ പൂർണ്ണമായും വിദേശ ഭാഷയ്ക്ക് കീഴടങ്ങുന്നതാണ് പിന്നീട് കണ്ടത്. സ്വാതന്ത്ര്യത്തിനുശേഷം രൂപപ്പെട്ട തിരു-കൊച്ചി ഹൈക്കോടതിയിൽ കോടതിനടപടികൾക്കുള്ള ഭാഷ മലയാളമാക്കാൻ ട്രാവൻകൂർ-കൊച്ചിൻ അഡ്വക്കേറ്റ്സ് അസോസിയേഷൻ 1950 ഫെബ്രുവരി 28-നു ഒരു പ്രമേയം പാസ്സാക്കി. തുടർന്ന് ചീഫ് സെക്രട്ടറി കെ ജി മേനോൻ തിരു-കൊച്ചി ഹൈക്കോടതി നടപടികൾക്കു മലയാളം ഉപയോഗിക്കാൻ എന്ന് ഉത്തരവിറക്കി. അങ്ങനെ തിരു-കൊച്ചി ഹൈക്കോടതിയിലും മലയാളമായിരുന്നു ഭരണഭാഷ.

സംസ്ഥാനം രൂപീകരിച്ചതിനുശേഷം ഭരണഭാഷാ മാറ്റത്തിന്റെ ഭാഗമായി വിവിധ കോണുകളിൽ നിന്ന് കോടതിഭാഷാ പ്രശ്നം ഉന്നയിക്കപ്പെട്ടെങ്കിലും ഇതിനായി ഒരു ഉത്തരവിറങ്ങുന്നത് 1973-ലാണ്. 1973 മെയ് 11-ന് ഇറങ്ങിയ ഉത്തരവനുസരിച്ച്, ഹൈക്കോടതിക്ക് കീഴിലുള്ള എല്ലാ കീഴ്ക്കോടതികളിലും സിവിൽ, ക്രിമിനൽ വിധിപ്രസ്താവങ്ങൾക്കും നടപടികൾക്കും ഇംഗ്ലീഷ് അല്ലെങ്കിൽ മലയാളം ഉപയോഗിക്കാമെന്ന് സർക്കാർ വ്യവസ്ഥ ചെയ്തു. എന്നാൽ, വളരെ ചുരുക്കം വിധികൾ മലയാളത്തിൽ വന്നതൊഴിച്ചാൽ, 'ഇംഗ്ലീഷ് അല്ലെങ്കിൽ മലയാളം' എന്ന വ്യവസ്ഥ പ്രായോഗികതയുടെ പേര് പറഞ്ഞ് മലയാളത്തെ തള്ളിക്കളയാൻ എളുപ്പമുള്ള പഴുതായി.

മലയാളത്തിനായി കോടതിയിൽ വാദിക്കാൻ പലരുടെയും കൊളോണിയൽ ബോധം അനുവദിച്ചതുമില്ല.

നടപടിക്രമങ്ങൾ മലയാളത്തിലാക്കാൻ കീഴ്ക്കോടതികൾക്ക് ചീഫ് ജസ്റ്റിസ് നിർദ്ദേശം നൽകണമെന്ന് 1975-ൽ സർക്കാർ അഭ്യർത്ഥിച്ചു. ഭരണഭാഷ മലയാളമാക്കുന്നതിനുള്ള അഞ്ചുവർഷ

” സ്വാതന്ത്ര്യത്തിന് മുൻപ് കൊച്ചിയിൽ കോടതി ഭാഷയായി ഉപയോഗിച്ചിരുന്നത് പ്രധാനമായും മലയാളമായിരുന്നു. ”

1973 മെയ് 11-ന് ഇറങ്ങിയ ഉത്തരവനുസരിച്ച്, ഹൈക്കോടതിക്ക് കീഴിലുള്ള എല്ലാ കീഴ്ക്കോടതികളിലും സിവിൽ, ക്രിമിനൽ വിധിപ്രസ്താവങ്ങൾക്കും നടപടികൾക്കും ഇംഗ്ലീഷ് അല്ലെങ്കിൽ മലയാളം ഉപയോഗിക്കാമെന്ന് സർക്കാർ വ്യവസ്ഥ ചെയ്തു.

കർമ്മപരിപാടിയിലും (1978-82) കോടതിഭാഷ മലയാളമാക്കണമെന്ന നിർദ്ദേശം ഉണ്ടായിരുന്നു.

1985-ൽ സർക്കാർ നിയോഗിച്ച ജസ്റ്റിസ് കെ.കെ. നരേന്ദ്രൻ അധ്യക്ഷനായുള്ള കമ്മിറ്റി 1987-ൽ സമർപ്പിച്ച റിപ്പോർട്ടിൽ ഇങ്ങനെ പറയുന്നു: ‘സാധാരണക്കാരനായ വ്യവഹാരിക്കും കോടതി നടപടികൾക്കും മധ്യേ നിലകൊള്ളുന്ന ഇംഗ്ലീഷ് ഭാഷയെന്ന ഇരുമ്പുമാറാറിയാലല്ലാതെ സാധാരണക്കാർക്ക് കോടതി നടപടികളിൽ കൂടുതൽ സജീവമായി സഹകരിക്കാൻ സാധിക്കില്ല. അതുകൊണ്ട് എന്തെല്ലാം തടസ്സങ്ങളുണ്ടെങ്കിലും കോടതിഭാഷ മലയാളമാക്കുന്ന പ്രക്രിയ പൂർത്തിയാക്കാതെ നിവൃത്തിയില്ല.’ കാസർകോട് ഒഴികെയുള്ള ജില്ലകളിൽ കീഴ്ക്കോടതി മലയാളത്തിലാക്കാൻ രണ്ട് അല്ലെങ്കിൽ മൂന്നു വർഷമാണ് കമ്മീഷൻ നിർദ്ദേശിച്ച കാലാവധി. കാസർകോടിന്റെ പ്രത്യേക സാഹചര്യം പരിഗണിച്ച് ഒരുക്കങ്ങൾക്കായി പത്തു വർഷം സമയം നൽകി. കീഴ്ക്കോടതി നടപടികൾ പൂർണ്ണമായും മലയാളത്തിലാക്കിയ ശേഷം അതിന്റെ ഗുണഭോഷങ്ങൾ വിലയിരുത്തി ഹൈക്കോടതിയിലെ ഭാഷാമാറ്റം പരിഗണിക്കാമെന്നും കമ്മിറ്റി അഭിപ്രായപ്പെട്ടു. 1988 ജനുവരി 13-ന് കേരള ഹൈക്കോടതിയുടെ ഫുൾ ബെഞ്ച് ചേർന്ന് കീഴ്ക്കോടതികളിലെ വ്യവഹാരഭാഷ മലയാളമാക്കുന്നതിനുള്ള മുന്നൊരുക്കങ്ങൾ ആരംഭിക്കാൻ തീരുമാനിച്ചെങ്കിലും കാര്യമായ പുരോഗതിയുണ്ടായില്ല.

നരേന്ദ്രൻ കമ്മീഷൻ റിപ്പോർട്ടിന്മേൽ അഭിപ്രായമറിയിക്കാൻ സർക്കാർ ഹൈക്കോടതിക്ക് കത്തെഴുതിയതിന്റെ അടിസ്ഥാനത്തിൽ ഹൈക്കോടതി മൂന്നംഗ

ജഡ്ജസ് കമ്മറ്റിയെ പരിശോധനക്കായി നിയോഗിച്ചു. ജസ്റ്റിസ് കെ.പി. മേനോൻ കമ്മറ്റിയുടെ റിപ്പോർട്ട് ഈ ശ്രമങ്ങളെ പിറകോട്ടടിക്കുന്നതായിരുന്നു.

എല്ലാ നിയമങ്ങളുടെയും വിവർത്തനം, പ്രത്യേക നിയമ ജേർണൽ, ഒരു ഗ്ലോസ്സറി, ആവശ്യമായ മലയാളം ടൈപ്പറൈറ്റുകളും ടൈപ്പിസ്റ്റുകളുടെ തസ്തികകളും, ജുഡീഷ്യൽ ഓഫീസർമാർക്ക് പരിശീലനം എന്നിവ കൂടാതെ ലോ കോളേജുകളിലെ അധ്യയനം മലയാളത്തിൽ കൂടിയായാലേ കോടതി ഭാഷ മലയാളമാക്കാൻ കഴിയൂ എന്ന് അവർ അഭിപ്രായപ്പെട്ടു. ഇതെല്ലാം ചെയ്യാൻ പത്തു വർഷ കാലയളവായിരിക്കും പ്രായോഗികം എന്നും ജഡ്ജസ് കമ്മറ്റി വ്യക്തമാക്കി. ഹൈക്കോടതി തലത്തിൽ ഒരു മേൽനോട്ട സെൽ രൂപീകരിക്കണമെന്നും കീഴ്ക്കോടതികളുടെ ഉത്തരവുകൾ വിവർത്തനം ചെയ്യേണ്ടി വരുമ്പോൾ ജോലികൾ ഇരട്ടിപ്പിക്കുമെന്നും കമ്മറ്റി ഓർമ്മിപ്പിച്ചു. ഈ റിപ്പോർട്ട് 1987 ഓഗസ്റ്റ് 21-നാണ് സമർപ്പിച്ചത്. 1988 മാർച്ച് 23-ന് ഹൈക്കോടതി ജഡ്ജസ് കമ്മറ്റി നിർദ്ദേശിച്ച 10 വർഷം എന്നത് അഞ്ചു മുതൽ ഏഴു വർഷം വരെയാക്കി. നരേന്ദ്രൻ കമ്മീഷൻ റിപ്പോർട്ട് നൽകിയിട്ട് 38 വർഷം കഴിഞ്ഞിരിക്കുന്നു! ഇപ്പോഴും സ്ഥിതി മാറിയിട്ടില്ല. ജഡ്ജസ് കമ്മറ്റി ശുപാർശയിന്മേൽ കൂടുതൽ കാര്യങ്ങൾ ആലോചിക്കാനായി 2007 മാർച്ച് 17-ന് ഹൈക്കോടതി ഉന്നതതല സമിതി യോഗം ചേർന്നെങ്കിലും പ്രായോഗിക തലത്തിൽ തീരുമാനങ്ങളുണ്ടായിട്ടില്ല.

1987-ൽ സമർപ്പിച്ച റിപ്പോർട്ടിന്മേൽ, 21 വർഷത്തിനുശേഷം (2009 ജനുവരി 24-ന്) ജഡ്ജസ് കമ്മറ്റി നിർദ്ദേശം നടപ്പാക്കാനായി മുഖ്യമന്ത്രി അധ്യക്ഷനും ആഭ്യന്തരമന്ത്രി, നിയമമന്ത്രി എന്നിവർ അംഗങ്ങളുമായ ഒരു ഉന്നതതല സമിതി നിലവിൽ വന്നു. നിയമ വകുപ്പിലെ പരിഭാഷാ വിഭാഗം അഡി. സെക്രട്ടറിയെ പ്രവർത്തനം ഏകോപിപ്പിക്കാൻ ചുമതലപ്പെടുത്തി. 2012-ൽ സെക്രട്ടറിയേറ്റിൽ ഒരു പ്രസിദ്ധീകരണ സെൽ തുടങ്ങുകയും അഞ്ച് പ്രധാന തസ്തികകൾ സൃഷ്ടിക്കുകയും ചെയ്തു. ‘നിയമധനി’ എന്ന പേരിൽ ഒരു ജേർണൽ ഏതാനും ലക്കങ്ങൾ പുറത്തിറക്കി.

2023-ൽ കേരള ഹൈക്കോടതി വിധികൾ മലയാളത്തിൽ പ്രസിദ്ധീകരിച്ചു തുടങ്ങിയത് ശ്രദ്ധേയമാണ്. ആർട്ടിഫിഷ്യൽ ഇന്റലിജൻസ് സഹായത്തോടെ വിധികൾ പരിഭാഷപ്പെടുത്തുന്ന നടപടികൾ ഇപ്പോൾ സജീവമാണ്. ഏകദേശം 10,000-ൽ അധികം സുപ്രീം കോടതി വിധികൾ ഇപ്പോൾ മലയാളത്തിലേക്ക് പരിഭാഷപ്പെടുത്തി കഴിഞ്ഞു. എന്നാൽ, സംസ്ഥാനത്തെ കോടതികളിലെ വ്യവഹാരഭാഷ മലയാളമാക്കുക എന്ന ലക്ഷ്യത്തിലെത്താൻ നാമിനിയും ഏറെദൂരം മുന്നോട്ടു പോകേണ്ടിയിരിക്കുന്നു.

അവസാനിച്ചു





9446700800

മാലിന്യം
വലിച്ചെറിയുന്നത്
തെളിവുകൾക്കൂടെ
റിപ്പോർട്ട് ചെയ്യൂ...

ചുമത്തുന്ന
പിഴയുടെ
നാലിലൊന്ന്
പാരിതോഷികം

പരമാവധി 2500 രൂപ
എന്ന നിബന്ധന
ഒഴിവാക്കി



© M.B Rajesh
MINISTER FOR LSGD&EXCISE&
PARLIAMENTARY AFFAIRS